



# Territorio y

# chagra

# Grado 9°

Módulo de aprendizaje  
3° periodo

OBSERVAR  
ESCUCHAR  
PRACTICA  
R



Institución educativa rural Indígena Mama Bwe Reojaché





Elaborado por los Docentes:

Rosa Gladys Delgado Delgado.

Norielly Dagua Trochez.

Arley Valencia Piranga

Jovana Díaz Aragonéz

Nelson Iles Piranga

Martin Bolaños Pizarro

Ronaldo Dudamel Piranga

Esclide Gasca Ibáñez

Fecha de elaboración: Julio de 2022

Participantes: Docentes de educación básica secundaria y media técnica.

Impresión: Institución Educativa Rural Indígena Mama Bwé Reojaché.

Portada Aracely Serna Restrepo. MML.

Organización de contenidos: Ledyn Méndez Suarez. Docente sede principal.

Portada de fondo: Vista panorámica desde la torre de la emisora. Resguardo de Agua Negra. Cortesía Profe Guillermo Gutiérrez Garzón

Milán – Caquetá.





## Tabla de contenido

Biología .....	3
Ciencias Sociales .....	26
Plan de Vida.....	44
Lenguaje .....	56
Inglés .....	85
Artística y educación física.....	93
Ética y espiritualidad .....	102
Matemáticas.....	118
Tecnología e Informática.....	134



# Biología



**INSTITUCIÓN EDUCATIVA RURAL INDIGENA MAMA BWÉ  
REOJACHÉ  
DOCENTE DEL AREA:  
ROSA GLADYS DELGADO DELGADO**





CONOCIMIENTOS PROPIOS	COMPETENCIA	ESTÁNDAR
Fases de la luna Ley de origen, (reglas y normas de la naturaleza). selección y ubicación del terreno. Orientación espacial	Argumenta las diferentes teorías sobre el origen de la vida y la evolución de las especies en el planeta.	Explico la diversidad biológica como consecuencia de cambios ambientales, genéticos y de relaciones dinámicas dentro de los ecosistemas.
DBA	COMPLEMENTARIEDAD	
4. Comprende en que los principios genéticos mendelianos y post-mendelianos explican la herencia y el mejoramiento de las especies existentes.	<b>Genética</b> Biografía de Gregor Mendel Leyes Mendelianas Genética y Célula <b>Microorganismos</b> Que es la microbiología Clases de microorganismos Microorganismos Perjudiciales y beneficiosos. Educación Ambiental Alteraciones Ambientales	
EVIDENCIAS		
Diseña experiencias que puedan demostrar cada una de las leyes de Mendel y los resultados numéricos obtenidos.		
DESEMPEÑOS		
ESCUCHAR	OBSERVAR	PRACTICAR
Establece semejanzas diferencias entre las leyes de Mendel y su aplicación.	Formula hipótesis con base en el conocimiento cotidiano, teorías y modelos científicos.	Participa de manera crítica relacionados con la manipulación genética





## BIOGRAFÍA DE GREGOR MENDEL

### Escuchar



Johann Gregor Mendel, considerado el "padre de la genética", nació el 20 de julio de 1822 en un pueblo de Austria que ahora forma parte de la República Checa. Sus

padres fueron campesinos, pero desde muy temprano pudieron ver el importante intelecto que poseía su hijo, por lo que hicieron todo lo posible porque permaneciese en la escuela para seguir una vida académica.

En 1843 Mendel ingresó en un monasterio agustino como novicio, pero no estaba llamado para la iglesia como él mismo confesó. Sin embargo, esta etapa le permitió entrar dentro de los círculos culturales y científicos cercanos.

Durante su etapa en el monasterio inició estudios de física en la Universidad de Viena (1851-1853), aunque también tocó otras especialidades como la zoología o la química, pues eran muchos sus intereses. Mendel realizó importantes experimentos genéticos con plantas de guisantes, gracias a los cuales descubrió las leyes fundamentales de la herencia. Mendel dedujo que los genes vienen en pares y que se heredan como unidades distintas, una de cada padre. Así, observó la segregación de los genes parentales y su aparición en la descendencia como rasgos dominantes o recesivos.

Los experimentos genéticos que Mendel hizo con las plantas de guisantes le llevaron ocho años (1856-1863), hasta que en 1865 publicó sus resultados. Durante este tiempo Mendel cultivó más de 10.000 plantas de guisantes, manteniendo un registro del número y tipo de las mismas. Durante esos ocho años aisló cada rasgo de







guisante de uno en uno, y las especies cruzadas, para observar qué rasgos se transmitían y qué rasgos no iban de una generación a la siguiente.

Sin embargo, el trabajo de Mendel y sus Leyes de Herencia no fueron apreciados en su tiempo, y no fue hasta el año 1900, después del redescubrimiento de sus Leyes, cuando se entendieron sus resultados experimentales.















A pesar de trabajar durante un tiempo como profesor de primaria y secundaria y estudiar en la Universidad de Viena, Mendel fue durante el resto de su vida un monje y un científico atípico. Los avances en el estudio de la genética y del conocimiento, y la comprensión de buena parte del funcionamiento de nuestro cuerpo, sencillamente no hubieran sido posibles.

Gregor Mendel fallecería el 6 de enero de 1884 en la República Checa, como consecuencia de una inflamación de riñón.

## El experimento de Mendel de la planta guisante

Los experimentos de Mendel sobre la herencia se realizaron con guisantes. Mendel eligió esta planta porque se reproduce con rapidez, permitiendo obtener varias generaciones en un poco de tiempo. Además, tiene rasgos que solo admiten dos formas (los guisantes son lisos o rugosos, verdes o amarillos...) y son capaces tanto de auto polinizarse como de fertilizarse de forma cruzada.

### Caracteres estudiados

Color y forma del guisante	Color y forma de la legumbre	Color de las flores	Posición de las flores	Longitud del tallo
 Verde recesiva	 Verde dominante	 Púrpura	 Axial	 Normal (largo)
 Amarillo dominante	 Amarillo recesiva	 Blanco	 Terminal	 Enana (corto)
 Liso dominante	 Liso dominante	 Rugoso recesiva	 Hendida recesiva	

© cienciasnaturales.es





En sus experimentos, Mendel estudió siete características de la planta de guisante: color de la semilla, forma de la semilla, posición de la flor, color de la flor, forma de la vaina, color de la vaina y longitud del tallo.

Por ejemplo, en una de sus pruebas Mendel cruzó dos variedades de guisantes: una con flores purpuras y otra con flores blancas.

### ¿Qué concluyó Mendel con sus experimentos?

A la vista de los resultados Mendel dedujo que el color purpura en las flores del guisante era un rasgo dominante (A) y la flor blanca un rasgo recesivo (a). Mendel observó el mismo patrón de herencia en otros seis personajes, cada uno representado por dos rasgos diferentes. A partir de ahí llegó a las siguientes conclusiones:

Los organismos tienen factores discretos que determinan sus características (estos "factores" ahora se reconocen como genes)

Además, los organismos poseen dos versiones de cada factor (estas 'versiones' ahora se conocen como alelos)

Cada gameto contiene solo una versión de cada factor (ahora se sabe que las células sexuales son haploides, es decir, solo tienen n cromosomas y no 2n, como el resto de células del organismo)

Los padres contribuyen igualmente a la herencia de la descendencia como resultado de la fusión entre el óvulo y los espermatozoides seleccionados al azar.

## LEYES MENDIALANAS

### ¿Qué son las leyes de Mendel?

Las leyes de Mendel son los tres postulados de la herencia propuestos hace más de 150 años por el monje y naturalista austríaco Gregor Mendel para explicar cómo se heredan los caracteres entre padres e hijos.







**1. Ley de la dominancia:** Primero estudio la transmisión de un carácter, el color de la semilla. Para la primera generación o generación parental (P), cruzó dos plantas de raza pura, una de semillas amarillas (AA) con otra de semillas verdes (aa). Las plantas de la primera generación filial (F1) presentaron todas las semillas amarillas. El color de semilla amarilla dominaba sobre el verde. Al cruzar dos variantes puras se origina descendencia uniforme en genotipo y fenotipo.

## Observar

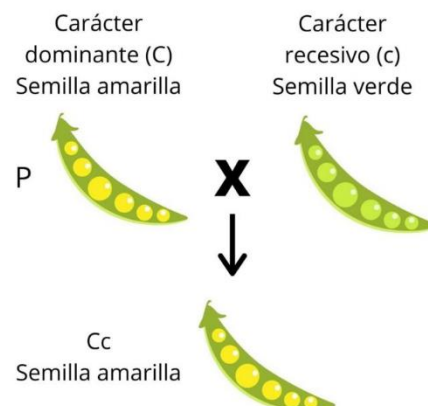
### Ejemplo

Para entenderlo mejor veamos el siguiente ejemplo, donde representamos, en lo que se conoce como un cuadro de Punnett, un cruce entre dos plantas parentales (P): una con semillas amarillas y otra con semillas verdes.

Cruce	C (Semilla amarilla)	C (Semilla amarilla)
c (semilla verde)	Cc (Semilla amarilla)	Cc (Semilla amarilla)
c (semilla verde)	Cc (Semilla amarilla)	Cc (Semilla amarilla)

supongamos, entonces, que el carácter que produce las semillas amarillas (C) es dominante sobre el que produce las semillas verdes (c), que es recesivo.

En este caso, el resultado del cruce es una planta (F1) con semillas amarillas, pero con un componente genético híbrido, dada la combinación de ambos parentales (Cc). Aquí se ilustra el cruce:





**1. Ley de la segregación de los caracteres:** Mendel siguió haciendo experimentos, cruzando plantas una y otra vez, observando y registrando los resultados de cada cruce.

Fue así como se encontró con algo raro: cuando cruzó a los individuos de la generación F1, es decir, a los híbridos descendientes del cruce de dos organismos pertenecientes a una línea pura, obtuvo algo completamente distinto en la siguiente generación (F2).

No solo observó plantas con las características de la que ya sabía que era dominante, sino también la presencia de una pequeña proporción de descendientes con las características recesivas.

### Ejemplo

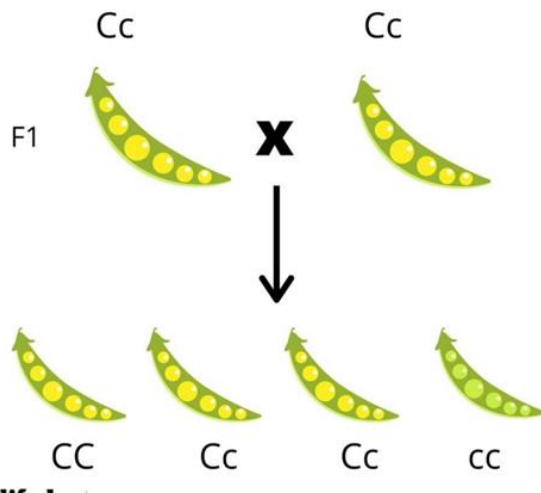
Tomando los datos del ejemplo anterior, podemos ilustrar en el cuadro de Punet lo que Mendel entendió como la segregación de los caracteres:

Cruce	C (Semilla amarilla)	C (Semilla amarilla)
c (semilla verde)	Cc (Semilla amarilla)	Cc (Semilla amarilla)
c (semilla verde)	Cc (Semilla amarilla)	Cc (Semilla amarilla)

Cuando Mendel cruzó dos individuos con semillas amarillas (fenotipo) pero con genotipo híbrido (Cc), es decir, pertenecientes a la primera generación (F1) de un cruce de un homocigoto dominante (CC, amarillo) con un homocigoto recesivo (cc, verde), se dio cuenta de que aparecía el fenotipo recesivo (cc).







Además, determinó que cada vez que se realiza este tipo de cruce (entre los híbridos de la generación F1), se obtiene una proporción de individuos 3:1, es decir que de cada 4 descendientes 3 tienen las características dominantes y 1 tiene las recesivas. Aquí se puede apreciar:

En términos más actuales, se puede decir que cuando se cruzan heterocigotos entre sí se obtienen descendientes homocigotos para cada carácter y heterocigotos que presentan los rasgos del carácter dominante.

**2. Ley de la distribución independiente:** Para indagar un poco más profundamente en la herencia de los rasgos en sus plantas, Mendel decidió comenzar a hacer cruces entre plantas de líneas puras para más de un carácter. Por ejemplo, plantas con semillas amarillas y flores púrpuras, y plantas con semillas verdes y flores blancas.

### Ejemplo

Los cruces con los que obtuvo mayor cantidad de información fueron los de la segunda generación, es decir, los cruces entre individuos híbridos (F1 x F1). Veamos un ejemplo sencillo en el cuadro de Punet:





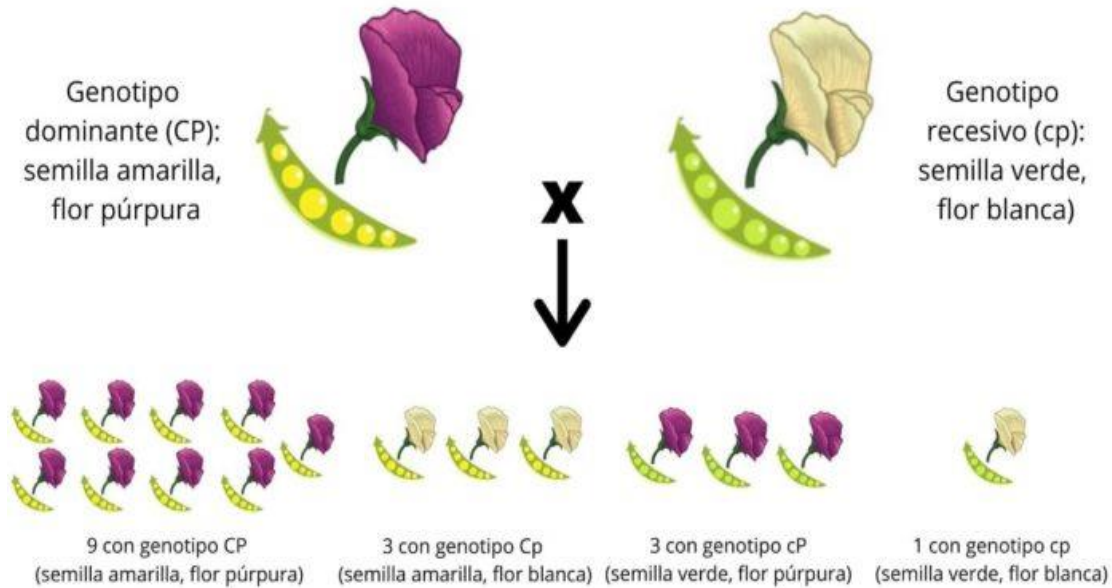
<b>Cruce</b>	<b>CP (semilla amarilla, flor púrpura)</b>	<b>Cp (semilla amarilla, flor blanca)</b>	<b>cP (semilla verde, flor púrpura)</b>	<b>cp (semilla verde, flor blanca)</b>
P (semilla amarilla, flor púrpura)	CCPP	CCPp	CcPP	CcPp
Cp (semilla amarilla, flor blanca)	CCPp	CCpp	CcPp	Ccpp
cP (semilla verde, flor púrpura)	CcPP	CcPp	ccPP	ccPp
p (semilla verde, flor blanca)	CcPp	Ccpp	ccPp	ccpp

En este ejemplo tenemos un cruce entre organismos heterocigotos para dos caracteres diferentes: el color de la semilla (C) y el color de la flor (P). Aquellos individuos que tengan la condición CC o Cc tendrán semillas amarillas, y los que tengan cc las tendrán verdes. Por otro lado, aquellos que tengan los alelos PP o Pp tendrán flores púrpuras y los que los tengan pp las tendrán blancas.

Es así como el cuadro presenta todas las posibles combinaciones que podrían resultar de dicho cruce, que son muchas más que cuando consideramos un solo carácter, como en los dos cuadros anteriores. De forma similar a lo que hizo Mendel hace más de 100 años, las proporciones fenotípicas que se obtienen al cruzar a individuos híbridos de la primera generación (F1) heterocigotos para dos características como el color de la semilla y el color de la flor, es la siguiente:







[lifereder.com](http://lifereder.com)

- 9 tendrán semillas amarillas y flores púrpuras, algunos heterocigotos (CcPp, CCPp, CcPP) y otros homocigotos dominantes (CCPP).
- 3 tendrán semillas amarillas y flores blancas (CCpp, Ccpp)
- 3 tendrán semillas verdes y flores púrpuras (ccPp, ccPP)
- 1 tendrá semillas verdes y flores blancas (doble recesivo, ccpp)

Mendel publicó estas observaciones y conjeturas en un documento que presentó ante la Sociedad de Historia Natural de Brünn, pero no ganó muchos seguidores, ya que pocos entendieron lo que significaban sus hallazgos. Sin embargo, él estaba convencido de que sus trabajos serían mucho más influyentes para la comunidad científica pocos años después, y tuvo toda la razón, ya que los mismos fueron las bases donde se cimentó la genética que conocemos hoy en día.



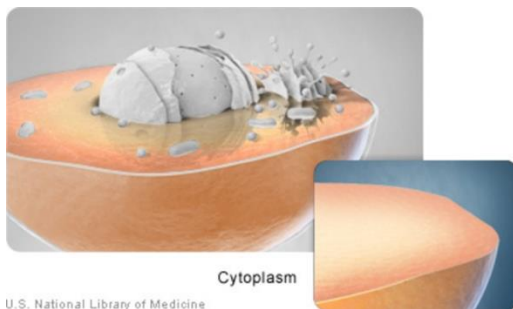


## GÉNETICA Y LA CÉLULA

### Célula

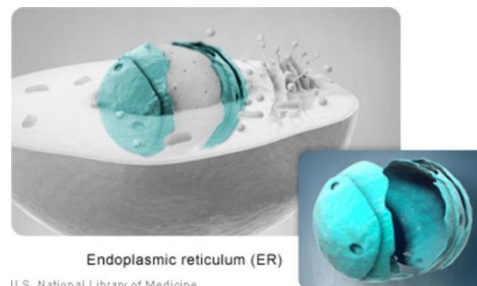
La célula es el componente básico de todos los seres vivos. El cuerpo humano está compuesto por billones de células. Le brindan estructura al cuerpo, absorben los nutrientes de los alimentos, convierten estos nutrientes en energía y realizan funciones especializadas. Las células también contienen el material hereditario del organismo y pueden hacer copias de sí mismas.

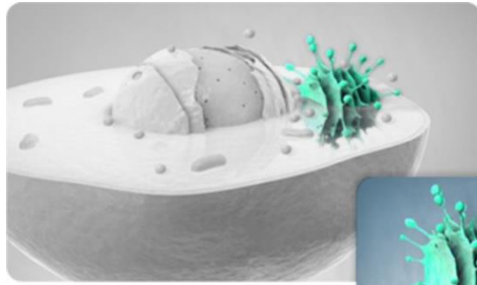
Las células constan de muchas partes, cada una con una función diferente. Algunas de estas partes, llamadas orgánulos, son estructuras especializadas que realizan ciertas tareas dentro de la célula. Las células humanas contienen las siguientes partes principales:



**Citoplasma:** Dentro de las células, el citoplasma (Figura 1) está formado por un líquido gelatinoso (llamado citosol) y otras estructuras que rodean el núcleo.

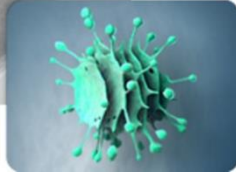
**Retículo endoplásmico:** Este orgánulo ayuda a procesar las moléculas creadas por la célula. Además, el retículo endoplásmico (Figura 2) transporta estas moléculas a sus destinos específicos, ya sea dentro o fuera de la célula.





Golgi apparatus

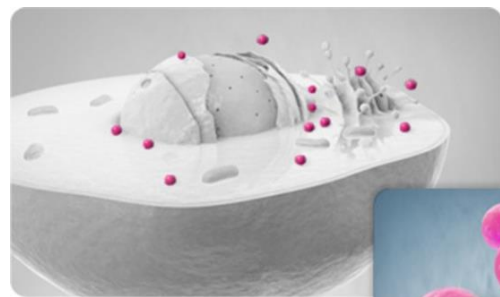
U.S. National Library of Medicine



### Aparato de Golgi:

El aparato de Golgi (Figura 3) empaqueta las moléculas procesadas por el retículo endoplásmico para ser transportadas fuera de la célula.

**Lisosomas y peroxisomas:** Estos orgánulos (Figura 4) son el centro de reciclaje de la célula. Digieren bacterias extrañas que invaden la célula, eliminan las sustancias tóxicas y reciclan sus componentes celulares gastados.



Lysosomes and peroxisomes

U.S. National Library of Medicine



Mitochondria

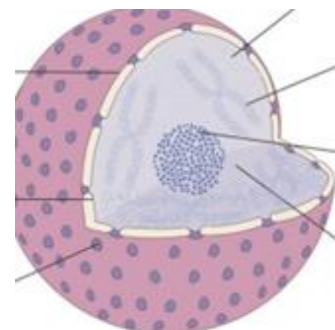
U.S. National Library of Medicine



**Mitocondrias:** Las mitocondrias (Figura 5) son orgánulos complejos que convierten la energía de los alimentos para que la célula la pueda usar. Tienen su propio material genético, separado del

ADN del núcleo, y pueden hacer copias de sí mismas.

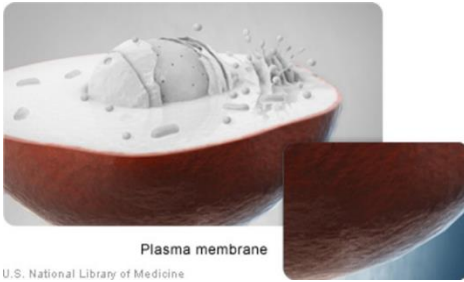
**Núcleo:** El núcleo sirve como centro de comando de la célula, enviando instrucciones a la célula para que crezca, madure, se divida o muera. También alberga ADN (ácido desoxirribonucleico), el material hereditario de







la célula. El núcleo está rodeado por una membrana llamada envoltura nuclear, la que protege el ADN y separa el núcleo del resto de la célula.



### Membrana celular:

La membrana celular (Figura 6) (o membrana citoplasmática) es el revestimiento exterior de la célula. Separa la célula de su entorno y permite que los materiales entren y salgan de ella.

**Ribosomas:** son orgánulos que procesan las instrucciones genéticas de la célula para crear proteínas. Estos orgánulos pueden flotar libremente en el citoplasma célula para crear proteínas. Estos orgánulos pueden flotar libremente en el citoplasma.



**Genética:** Se encarga de estudiar el funcionamiento de los mecanismos de la herencia, donde el ADN, o ácido desoxirribonucleico, es el material que contiene la información hereditaria en los humanos y casi todos los demás organismos. Casi todas las células del cuerpo de una persona tienen el mismo ADN. La mayor parte del ADN se encuentra en el núcleo celular (o ADN nuclear), pero también se puede encontrar una pequeña cantidad de ADN en las mitocondrias, de esta forma podemos comprender que desde la célula viene la información genética de los seres vivos.



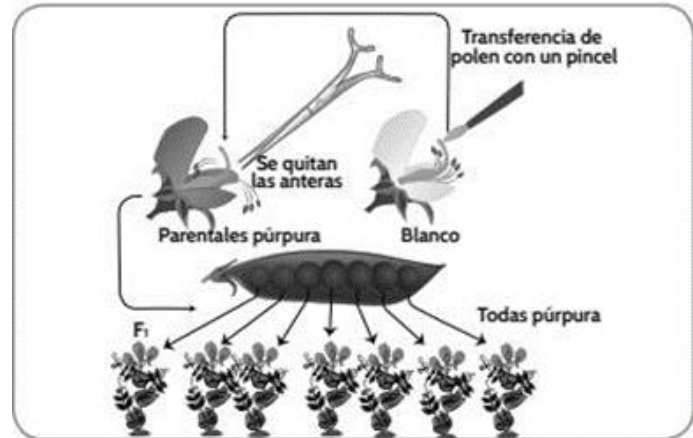


## Practicar

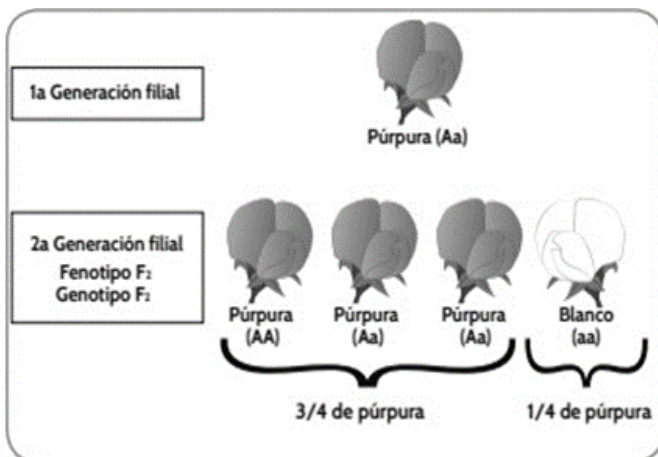
### Actividad 1

1. Dentro de la biografía de Mendel describe que fue que lo impulso a hacer un científico de la genética. Argumenta tu respuesta (10 renglones)
2. En que consiste el experimento de Mendel.
3. Analiza el siguiente ejemplo de las tres leyes de Mendel, para su desarrollo debes de leer detenidamente las tres leyes de Mendel donde cada respuesta debe ser argumentada.

En la figura se describe el proceso, primero Mendel realizó una fecundación cruzada, es decir, retiró los estambres (parte masculina de la flor que contiene el polen) y tomó el polen de otra flor con un pincel y lo introdujo en la flor de la cual había retirado los estambres. Obteniendo la primera generación filial o F1.



- Partiendo de la observación de la figura, determina: 1. ¿Qué características tiene la generación F1?



Mendel se preguntaba ¿por qué no se expresó en las flores el color blanco?, a partir de allí realizó otro procedimiento que consistió en dejar que una planta de la descendencia F1 se auto- polinizara



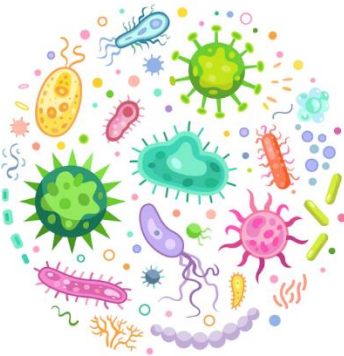


¿Qué sucedió con generación F2? Explica:

4. Realiza un mapa conceptual de la genética y la célula, utilizar conectores y frases principales cortas.
5. Realizar un ensayo del siguiente video de la genética y la célula. (media página).

## ¿QUÉ ES UN MICROORGANISMO?

### Observar



Son aquellos organismos que, por su tamaño reducido, son imperceptibles a la vista. También denominados "microbios", estos organismos cuentan con una organización biológica muy básica: una proporción importante de ellos cuenta con apenas una única célula. Además, se caracterizan por existir numerosas variedades, de diferentes formas y tamaños.

**Los microorganismos tienen una serie de características en común:**

- Su tamaño es tan reducido que son imperceptibles a simple vista.
- Sus reacciones metabólicas son muy veloces.
- La relación que mantienen con el medio es intensa.
- Necesitan agua para metabolizar.
- Desarrollan mecanismos de dispersión y de resistencia.
- Tienen la capacidad de alterar el medio en el cual se encuentran.
- Se reproducen a una gran velocidad.
- Su actividad es indispensable para la vida en el planeta.
- Forman parte de los ciclos biogeoquímicos que se llevan adelante en la naturaleza.
- Son muy livianos, por lo que se transportan en el aire.

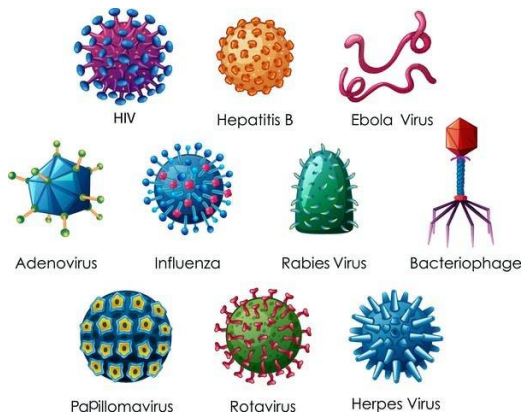






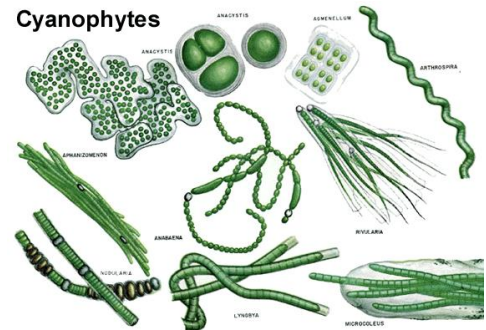
## Tipos de microorganismos

Dentro de la naturaleza, se pueden identificar diferentes tipos de microorganismos. Algunos de ellos son:

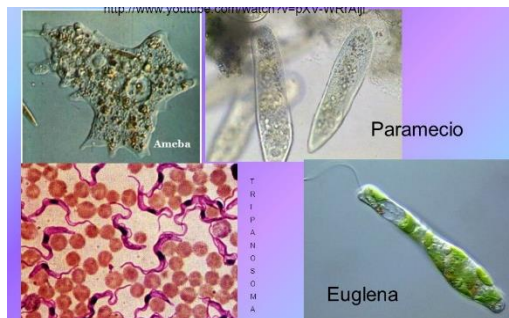


**Virus:** Son los microbios más básicos y solamente se los puede percibir con microscopios electrónicos. Son agentes infecciosos que, para replicarse, deben infectar a otros organismos unicelulares, a los que les inoculan su contenido genético (solo pueden reproducirse en una célula huésped).

**Algas cianofíceas:** Son bacterias de gran tamaño y se caracterizan por hacer fotosíntesis de manera muy similar a las plantas, es decir, oxigénica (desprenden oxígeno).



**Hongos:** Muchos de los organismos que integran el Reino Fungi son microscópicos (por ejemplo, la levadura).



**Protistas:** Son microbios unicelulares eucariotas de gran volumen. Por lo general, se desarrollan en ambientes acuáticos de agua dulce o salada, o en lugares muy húmedos. Aunque algunas variedades desarrollan vidas





parasitarias, por lo general, estos organismos depredan a otros microorganismos a la hora de alimentarse.



**Arqueas y bacterias:** Son dos tipos de organismos procariotas y unicelulares, y se trata de los microbios más simples. Conforman el grupo de microbios con mayor presencia en la Tierra, se alimentan del hábitat en el que se

encuentran y su reproducción es a partir de la división de su material genético.

## Escuchar

### Microorganismos perjudiciales y beneficiosos

**Microorganismos perjudiciales:** Existen microorganismos que



resultan perjudiciales para la salud de las personas, porque al atacar células vitales, pueden causarles enfermedades que, en algunas ocasiones, pueden llevar a la muerte. Algunos de

estos microbios son:

**Bacterias:** Son microorganismos que pertenecen al Reino Monera, hoy dividido en dos dominios: Bacteria y Arquea. Liberan toxinas y pueden sobrevivir dentro o fuera de una célula. Además, son unicelulares y carecen de una membrana que delimita al núcleo.





**Virus:** Son microbios que tienen forma espiralada o esférica y que solo se pueden reproducir dentro de una célula huésped. Estos agentes infecciosos cuentan con un único tipo de ácido nucleico y son siempre patógenos. Los virus nunca pueden ser eliminados con antibióticos y solamente se pueden atacar sus síntomas.

**Hongos:** Estos microbios pueden generar enfermedades infecciosas y se desarrollan en el exterior de los cuerpos.

### Microorganismos beneficiosos



Dentro de los microorganismos también existen variedades que son beneficiosas para la vida, el medio ambiente y la salud del ser humano. Algunos ejemplos en donde los microbios intervienen de forma beneficiosa son:

**Industria alimenticia:** Los microbios juegan un rol fundamental en la producción de ciertos productos. Por ejemplo, el yogurt, el queso o la cerveza son el resultado de alimentos fermentados, gracias al accionar de los microbios. En estos casos, los microbios producen ácido láctico que facilita la conservación de los alimentos.

**Cuerpo humano:** Existen microorganismos que participan de ciertos procesos dentro del cuerpo humano (como en la digestión) y hasta actúan en defensa de otros organismos que sí pueden afectar a la salud.

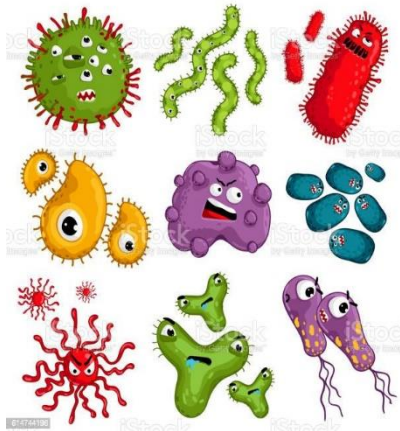






**Agricultura:** Muchos de los microorganismos que habitan el suelo facilitan la producción agrícola, ya sea porque actúan como plaguicidas o porque ayudan al crecimiento de las plantas.

## MICROBIOLOGIA



La Microbiología es la ciencia encargada del estudio de los microorganismos, seres vivos pequeños (mikros= pequeño, bios= vida y logos= estudio), también conocidos como microbios. Es la rama de la Biología dedicada a estudiar los organismos que son solo visibles a través del microscopio (virus, procariontes y eucariontes simples).

Dentro de su objeto de estudio se encarga de la descripción de los microorganismos, clasificación, estudio de su funcionamiento y modos de vida, así como de su distribución y en caso de ser patógenos de sus modos de infección y mecanismos para eliminarlos.

### Importancia de la microbiología

En el ámbito de la salud y la medicina, la microbiología resulta de gran importancia puesto que es la que se encarga de estudiar los microorganismos patógenos como los hongos, virus, parásitos y bacterias que pueden generar alguna enfermedad en el ser humano. A partir de la microbiología se estudian las enfermedades infecciosas que padece cualquier paciente y gracias a ella se logra determinar cuál es el tratamiento más adecuado para cada enfermedad y paciente.





Dentro de la microbiología se identifican diferentes subdisciplinas de acuerdo a su objeto de estudio. Algunas de ellas son las siguientes:

**Microbiología sanitaria:** Se dedica al estudio de aquellos organismos que contaminan los alimentos y ponen en riesgo la salud de quien los consuma.

**Microbiología veterinaria:** Se dedica al abordaje de los microorganismos que afectan a la salud de los animales.

**Microbiología médica:** Estudia aquellos microorganismos que son causantes de enfermedades y tiene en cuenta su tratamiento y transmisión.

**Microbiología agrícola:** Aborda las bacterias y hongos que se depositan en los cultivos y estudia cómo la interacción entre unos y otros puede resultar beneficiosa.

**Genética microbiana:** Analiza la regulación y organización de los genes microbianos.

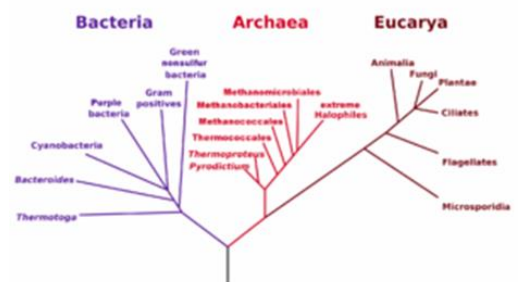
**Ecología microbiana.** Aborda el comportamiento de las poblaciones de microbios y la interacción con su hábitat.

## Practicar

### Actividad 2

1. Teniendo en cuenta la información de microorganismos realiza un folleto.
2. Realiza un árbol genealógico del tema de microbiología

Definición: El árbol genealógico muestra las relaciones entre miembros de una familia e indica cuáles son las personas que expresan un rasgo o lo mantiene en silencio por ser portadores del rasgo en cuestión. Ejemplo





## ALTERACIONES AMBIENTALES

### Escuchar



Las alteraciones ambientales son los efectos nocivos sobre el ecosistema que se desprenden de las distintas actividades humanas, generalmente como consecuencias indeseadas y más o menos accidentales. Cuando este tipo de problemas no se corrigen a tiempo,

ocasionan un cambio impredecible en el medio ambiente que, a la larga, suele traducirse en desastres medioambientales, esto es, situaciones trágicas y catastróficas que involucran (y provienen de) el deterioro del medio ambiente.

Existen muchas formas de problemas ambientales, algunos con un mayor impacto en el medio ambiente, lo cual los hace urgentes de atender, y otros en cambio más inocuos y sencillos. Los principales hoy en día tendrían que ser:

- **Deforestación:** Se entiende por ello la tala indiscriminada de bosques y áreas verdes para emplear su madera en diversas industrias (papelera, maderera, etc.) o para destinar el suelo a las actividades agrícolas o ganaderas. En la actualidad las amazonas están siendo afectada por la deforestación la cual está deteriorando gran parte de su diversidad y grandes pérdidas de diferentes especies.
- **Contaminación:** Se refiere a la adulteración de agua, tierra o aire mediante el añadido de sustancias químicamente reactivas, capaces de destruir ecosistemas, hacer el agua inutilizable o







generar enfermedades tanto en seres humanos como en otras formas de vida.

- **Calentamiento global:** El planeta se está volviendo cada vez más caliente, a un ritmo mucho más rápido del que tuvo en épocas pasadas, y el lógico responsable de ello es el ser humano. La mayoría de las actividades industriales, desde la ganadería hasta la quema de combustibles fósiles, inundan la atmósfera con derivados del carbono (monóxido de carbono o dióxido de carbono), que no sólo empobrecen la calidad del aire, sino que permanecen en la atmósfera impidiendo la normal liberación del calor, y generando así un efecto invernadero que está ya derritiendo las nieves perpetuas de los polos y aumentando el nivel de las aguas.
- **Pérdida de biodiversidad:** La extinción de numerosas especies, debido a la destrucción de su hábitat o a la contaminación del mismo, o a la intromisión del ser humano en sus cadenas tróficas, acarrea desequilibrios en los circuitos biológicos que pueden llegar a ser críticos para el mundo. Por ejemplo, la paulatina pero constante desaparición de las abejas está dejando a las plantas sin polinizadores, lo cual se traduciría en pérdida de variedad genética y empobrecimiento de las especies vegetales.

## Practicar

### Actividad 3

1. Escribe un ensayo del tema (media página)
2. Preparar una charla sobre el cuidado del medio ambiente, donde deberás de exponerla en las dos comunidades de agua negra y granario en las diferentes familias, luego realizas un informe de la salida pedagógica. (por grupos)





## Evaluación

Para fortalecer su aprendizaje durante este tercer periodo se realizará lo siguiente: Exámenes, Lecturas de comprensión, salidas pedagógicas

Las actividades se desarrollarán en clases, se tendrá en cuenta la puntualidad y responsabilidad en la entrega de las actividades.

## Bibliografías

<https://concepto.de/problemas-ambientales/>

<https://cienciaybiologia.com/ramas-de-la-biologia-microbiologia/>

<https://concepto.de/microorganismo/>

<https://medlineplus.gov/download/spanish/genetica/entender/basica.pdf>

<https://www.lifeder.com/leyes-de-mendel/>





# Ciencias Sociales

## CHAGRA Y TERRITORIO

GRADO 9° TERCER PERIODO



**NORIELLY DAGUA TROCHEZ**  
**DOCENTE DE ÁREA**

INSTITUCION EDUCATIVA RURAL INDIGENA MAMA BWE REOJACHE  
MILAN- CAQUETA  
2022







## INFORMACIÓN DEL AREA

**ESTANDAR:** Analiza críticamente los elementos constituyentes de la democracia, los derechos de las personas y la identidad en Colombia. Identificó el potencial de diversos legados sociales, políticos, económicos y culturales como fuente de identidad, promotores del desarrollo y fuentes de cooperación y conflicto en Colombia.

**DBA: 1.** Analiza la situación ambiental de los geo sistemas más biodiversos de Colombia (selvas, páramos, arrecifes coralinos) y las problemáticas que enfrentan actualmente debido a la explotación a que han sido sometidos.

Analiza las crisis económicas dadas en la Colombia contemporánea y sus repercusiones en la vida cotidiana de las personas.

Conocimientos propios	complementariedad	Evidencias del DBA	ESCUCHAR	OBSERVAR	PRACTICAR
Soberanía alimentaria	<p>La pérdida y contaminación del recurso hídrico y sus repercusiones en la salud.</p> <p>Los procesos de desertización y alternativas usadas.</p> <p>Mecanismos y procedimientos legales para la protección del ambiente, parques naturales, reservas humedales.</p> <p>sectores económicos.</p> <p>las crisis económicas.</p> <p>recuperación del potencial agrícola y el problema ambiental.</p>	<p>Explica las consecuencias para la biodiversidad colombiana acciones como la ampliación de la frontera agrícola, el turismo desmedido y la explotación minera.</p> <p>Explica las consecuencias sociales de las crisis económicas en la vida diaria de las personas</p>	<p>Identifica procesos de desertización en su territorio y conoce instituciones que velan por la protección ambiental.</p> <p>Conoce los sectores económicos y los clasifica de acuerdo a su contexto.</p>	<p>Observa las estrategias que permiten la protección y cuidado del entorno.</p> <p>Identifica actividades económicas de su contexto y los relaciona</p>	<p>Lidera actividades de sensibilización sobre el cuidado del medio ambiente.</p> <p>Diseña historietas de los sectores económicos de su región.</p>





## PRESENTACIÓN

La presente guía contiene información de nuestro contexto social el cual se te invita a analizar y realizar las actividades propuestas en horas de clase.

Los criterios que se tendrán en cuenta para la calificación son la puntualidad en la entrega del trabajo, la calidad, caligrafía y ortografía. Esta previsto que se desarrolle un tema por semana, se debe terminar con la actividad en orden de enumeración, presentarla y después de ser valorada y en caso tal si hay lugar a correcciones que se hagan, antes de continuar con la siguiente actividad.

### TEMA N° 1: LA PÉRDIDA Y CONTAMINACIÓN DEL RECURSO HÍDRICO Y SUS REPERCUSIONES EN LA SALUD.



La importancia del agua reside en que es imprescindible para la vida, ya sea este animal, vegetal o de otro reino de la naturaleza, pues cumple funciones vitales

fundamentales. El agua nutre nuestras tierras con los ríos y también equilibra las temperaturas del planeta con los océanos, además de ser estos fuente de recursos alimenticios para los seres humanos. El agua es un recurso imitado, prueba de ello es que, al menos en algún momento, en muchas partes de todo el globo se sufre de escasez de agua, bien porque las precipitaciones no sean suficientes o bien debido a la preocupante contaminación del agua.





Por todo ello, es muy importante saber **qué se puede hacer para cuidar el agua**. Así pues, si has llegado aquí preguntándote qué

podemos hacer para cuidar el agua en casa y, por tanto, para cuidar la vida del planeta.



las siguientes son algunas recomendaciones para cuidar el agua:

a. cerrar las llaves mientras se asea o se lava la loza.

b. reducir la cantidad de agua

en la cisterna del baño, depositando un pedazo de ladrillo.

c. reutilizar aguas servidas.

d. evitar el consumo de alimentos industrializados que son los que más contaminan, come productos naturales como frutas.

A pesar de la escasez de agua a la que está enfrentada la humanidad, las sociedades aún no han tomado la suficiente **conciencia** de la importancia de su papel frente al medio ambiente. Las actividades humanas **contaminan** directa o indirectamente no solo el potencial **hidrológico** sino el recurso ambiental.



**"El agua es catalogada como el principal factor de supervivencia para el ser humano"**

Colombia se caracteriza por ser uno de los países más ricos en cuanto a recursos naturales, entre estos el recurso **hídrico**, pero







desafortunadamente como consecuencia de muchas actividades industriales y por el comportamiento inconsciente de los ciudadanos, este recurso se ha deteriorado y es uno de los más contaminados en nuestro país.



En Colombia, por ejemplo, los ríos Magdalena y Bogotá son los más afectados por la contaminación, ya que tradicionalmente se les ha utilizado como recipiente o vertedero de los desechos generados por los habitantes de las ciudades y pueblos por donde cruzan, y también por la acción de otros ríos igualmente contaminados que desembocan en ellos.

Entre los factores que provocan más contaminación hídrica encontramos las actividades industriales, domiciliarias, petroleras y agrícolas.

Debemos tomar conciencia de la importancia de las fuentes hídricas para el desarrollo de nuestro país, valora y protege los recursos naturales.



Todos debemos aportar para el cuidado del territorio, enseñando a nuestros hijos, que sean responsables con el cuidado de la naturaleza, aprovechar los recursos de manera equilibrada, cultivando la tierra, aplicando la cosmovisión de los pueblos





indígenas teniendo presente que somos los que más necesitamos de este recurso para vivir.

El consumo de aguas contaminadas puede causar enfermedades e incluso la muerte en las personas y los efectos en la naturaleza son múltiples.

## ACTIVIDAD N° 1

### PRACTICA.

1. Describa el estado en el que se encuentran las fuentes hídricas del lugar donde vives.

Según tu descripción responde.

- ¿podemos consumir con tranquilidad el agua de estas fuentes?
  - ¿Qué es lo que más contamina las fuentes hídricas?
  - Si seguimos contaminando y destruyendo los bosques de la manera como lo estamos haciendo ahora, ¿Qué crees que pasará con el agua para el próximo siglo?
2. Según lo que conoces realiza un dibujo donde representes los diferentes lugares donde se encuentra el agua, tanto en la tierra como en el espacio.
3. Representa gráficamente las maneras como las personas contaminan el recurso hídrico, según la lectura.
4. Proponga 6 recomendaciones para que reducir la contaminación de las fuentes hídricas.
5. Explica el mensaje que te deja cada una de las siguientes frases:

"El agua es la fuerza motriz de toda la naturaleza." Leonardo da Vinci.

"Si hay magia en este planeta, está contenida en el agua." Loran Eisely.





"No se aprecia el valor del agua hasta que se seca el pozo."  
Proverbio inglés.

"La cura para todo es siempre agua salada: el sudor, las lágrimas o el mar." Isak Dinesen.

## TEMA N° 2: LOS PROCESOS DE DESERTIZACION Y ALTERNATIVAS USADAS.



En la actualidad Colombia se enfrenta a una situación de riesgo ambiental de alto nivel, ya que sus ecosistemas se ven afectados principalmente por causas de las acciones humanas de orden político, económico y social.

En el ámbito político se encuentra el conflicto armado interno, ya que sus actores (guerrillas, ejércitos, paramilitares) influyen en el deterioro ambiental debido a acciones como los bombardeos, los atentados, contra los oleoductos, la tala de árboles para los cultivos ilícitos, las fumigaciones con glifosato contar los mismos, entre otros aspectos.

El aspecto económico tiene que ver con las condiciones de pobreza de la población, que ve en la necesidad de erradicar







ecosistemas completos al intentar sobrevivir por medio de la tala de bosques con fines comerciales (venta de madera), agrícola, o ganaderos; llevando consigo un uso inadecuado de suelos, alteración biótica y pérdida de diversidad hasta un deterioro ambiental irremediable.

El proceso de desertización se observa en muchos lugares del mundo y es una amenaza seria para el ambiente y para el rendimiento agrícola en algunas zonas, cuando esta es provocada por la actividad humana se le suele llamar desertificación. Sin embargo, la mayor parte de desertización es natural en las zonas que bordean a los desiertos.

Entre las acciones humanas que debilitan el suelo y aceleran la desertización están:

El sobrepastoreo	El mal uso del suelo y del agua	Tala de árboles y minería a cielo abierto	La compactación del suelo.
Es el intento de mantener excesivas cabezas de ganado en un territorio, con el resultado de que la vegetación es arrancada y pisada por los herbívoros y no se puede reponer.	El riego con agua con sales en lugares secos y cálidos termina salinizando el suelo y esto impide el crecimiento de la vegetación.	Cuando se quita la cubierta vegetal y no se repone, la pérdida de suelo es mucho más fácil. Los bosques se talan por diversos motivos, por ej. Para crear tierras agrícolas y pastizales.	El uso de la maquinaria pesada o la acción del agua en suelos desnudados en vegetación, producen un suelo endurecido y compacto que dificulta el crecimiento de las plantas.





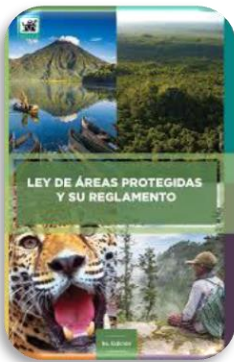
## ACTIVIDAD N° 2

Explora tus conocimientos. Lee con atención lo siguiente y responde.

Todos los seres humanos tenemos algo en común: la tierra, nuestro hogar. Sin embargo, a través de la historia cada individuo ha establecido una relación diferente con ella.

1. ¿Cuál es la relación que tú has establecido con la tierra o espacio donde vives?
2. Describe la situación ambiental de tu comunidad y explica ¿Cuál es la responsabilidad frente al cuidado del planeta tierra?
3. ¿Cómo crees que ha sido la relación de las comunidades indígenas con la naturaleza?
4. Menciona tres estrategias prácticas para proteger el medio ambiente
5. ¿Qué es el sobrepastoreo y que problema genera esta actividad?

### TEMA N° 3: LOS MECANISMOS Y PROCEDIMIENTOS LEGALES PARA LA PROTECCION DEL MEDIO AMBIENTE



La ecología y la conservación del medio ambiente son temáticas que cada día interesan a más colombianos, gracias a las distintas campañas de sensibilización y educación ambiental que se han venido realizando con mayor frecuencia en nuestro país.

De esta manera las personas son cada vez más conscientes de que la naturaleza se constituye en la más grande maravilla a la que tienen acceso y que el equilibrio ecológico es imprescindible para la preservación de la biodiversidad.





Colombia cuenta con una legislación que se ha desarrollado ampliamente en las últimas décadas las primeras leyes fueron promulgadas por el instituto Nacional de Recursos Naturales (INDERENA), mediante el código de recursos naturales renovables y de la protección del medio ambiente (decreto ley 2811 de 1974). Luego en 1991 como resultado de la nueva constitución política colombiana, se reestructuró la protección medio ambiental, elevándola a la categoría de derecho colectivo.



La ley 99 de 1993, que organizo el Sistema Nacional Ambiental (SINA), como un conjunto de orientaciones, actividades, normas, programas e instituciones con la intención de unificar criterios en el manejo ambiental regidas por el Ministerio del Medio Ambiente. El SINA como sistema tiene grandes ventajas, ya



que facilita el desarrollo de políticas ambientales en beneficio de toda la sociedad, actuando de forma coherente y coordinada. Para lograr esta meta es necesaria una cultura que estime la importancia de la investigación ambiental y su administración pertinente.

Nuestro país posee grandes riquezas y recursos naturales, especies de flora y fauna que solo se presenta en nuestro territorio, por eso es un deber y obligación cuidar y preservar el medio ambiente de Colombia.







### ACTIVIDAD N° 3

1. ¿En la comunidad o lugar donde vives has realizado **PRACTICA** del cuidado ambiental? ¿de qué forma?
2. ¿Qué significa para ti el cuidado ambiental y que has hecho para cuidar el medio ambiente?
3. ¿Qué significa equilibrio ecológico? explícalo con tus propias palabras
4. Si en nuestro país existen leyes para la protección del medio ambiente. ¿Por qué crees que se continúa con la explotación desmedida de los recursos?
5. ¿Cómo puedes contribuir desde la chagra en el cuidado del medio ambiente?
6. ¿qué actividades económicas extractivas has visto en la región? ¿quiénes lo realizan?
7. ¿Qué entidades podrían controlar estos tipos de actividades?

### TEMA No 4. LOS SECTORES ECONÓMICOS.

Las distintas actividades económicas que se llevan a cabo en un país, se pueden agrupar en tres grandes sectores. El primero de ellos se caracteriza por ser el primer engranaje del proceso productivo, ya que **extrae materias primas,**



productos, tales como los minerales, los frutos y los cultivos.

Este grupo de conocer como sector primario y pertenece a las actividades económicas tales como: la agricultura, la ganadería, la industria maderera, la minería y la pesca.





El segundo grupo económico está caracterizado por su actividad **transformadora de la materia prima** en un producto manufacturado. Se conoce como el sector industrial. En Colombia es muy amplio y variado, pero se destacan las bebidas y los alimentos, las confecciones y la petroquímica. Las empresas y las industrias familiares caseras la pequeña empresa y el trabajo artesanal.

El tercer grupo es el **Sector de los servicios**. Se caracteriza por las **actividades comerciales**. Se destacan las finanzas, el comercio, el transporte, el turismo, las telecomunicaciones y la industria de la recreación y el entretenimiento.

### Ejemplos del sector económico.



Recordemos que los sectores económicos son la división de la actividad económica de un estado o territorio en los sectores anteriormente mencionados, cada uno de ellos presentan unas características muy particulares, son los que atienden a los procesos productivos que engloban los trabajos en general que se enfocan en la elaboración de los bienes materiales y de los servicios.

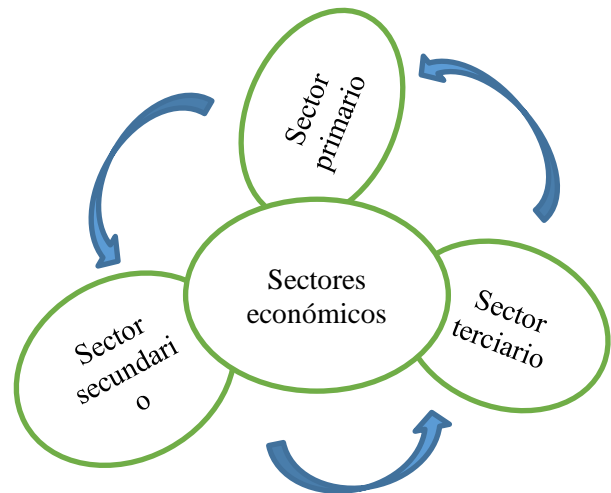




## ACTIVIDAD N° 4

1. Explica las características de cada sector económico.
2. Relaciona con una línea cada actividad con su respectivo sector económico:
  - a. Transporte sector primario.
  - b. Cultivos sector secundario.
  - c. Ganadería sector terciario
  - d. Panadería
  - e. Portero.
  - f. Ingenio panelero.

3. **OBSERVA** la gráfica de los sectores económicos y explica a. ¿Cómo se relacionan e interactúan cada uno de los sectores de la economía entre sí?  
b. ¿Qué pasa si uno de los sectores desapareciera? Explica.



4. ¿a qué sector económico se dedican más las personas del Caquetá? Y ¿Por qué crees que pasa esto?
5. Explica
  - a. ¿Qué es materia prima? y de 10 ejemplos de materia prima.
  - b. ¿Por qué es importante que las personas aprendamos a cuidar y hacer buen uso de las materias primas?
  - c. ¿a qué sector pertenecen los empresarios?
  - d. ¿Qué deben hacer los empresarios de este país si acabamos con la materia prima?







## TEMA No 5. LA CRISIS ECONÓMICA

La crisis económica colombiana se manifiesta en altos niveles de pobreza e indigencia, problemas de orden público, problemas de educación, tasas de interés altas y alzas de impuestos.



Alguna de las causas de la crisis de la economía se encuentra en los malos manejos de los recursos que no se invierten de manera adecuada y racionalmente, la ineficiencia en la distribución del ingreso nacional, la corrupción, el poco sentido de

pertenencia e identidad, la política neoliberal y el poco crecimiento y desarrollo.

Elementos de una crisis económica.

### La recesión económica:

Es un periodo estático de la producción de un país, lo que conlleva a un ritmo de crecimiento económico. La recesión consiste en que no hay incentivos para producir en algunos sectores de la economía que jalonan el crecimiento y desarrollo del país.



Las principales características de las recesiones son:

1. Aumenta el desempleo.
2. Disminuye el poder adquisitivo del dinero.
3. Hay inestabilidad económica.
4. Se degrada la calidad de vida de la población.





## La deflación y la depresión:

Consiste en una tendencia sustancial a la baja de los precios, sucede cuando el ritmo de las actividades económicas se reduce y, por tanto, los ingresos de las personas son menores y la demanda se debilita. Cuando la situación se agrava aún más y la actividad económica se reduce a niveles más bajos pueden ocasionar la quiebra de las empresas, índices altos de desempleos y escasez creciente del capital, aparece el fenómeno conocido como depresión.

La **depresión** crea un clima de inseguridad e incertidumbre en la población, surge la desconfianza y el pesimismo en el sistema económico.



La crisis económica afecta a todos los sectores sociales del país, pero en especial a los más vulnerables.

Aprovechemos el territorio, para cultivar y fortalecer la soberanía alimentaria de la región

## ACTIVIDAD No 5

1. Teniendo en cuenta lo que dice el texto y las imágenes ¿explica con tus propias palabras que es una crisis económica?
2. Menciona cada uno de los elementos de la crisis económica y explica en que consiste cada una.
3. Relaciona con una línea cada palabra con su sinónimo y elabora un párrafo con cada palabra.
  - a. **Crisis** Estático
  - b. **Depresión** Disminución





c. **Recesión**

Dificultad.

d. **vulnerable**

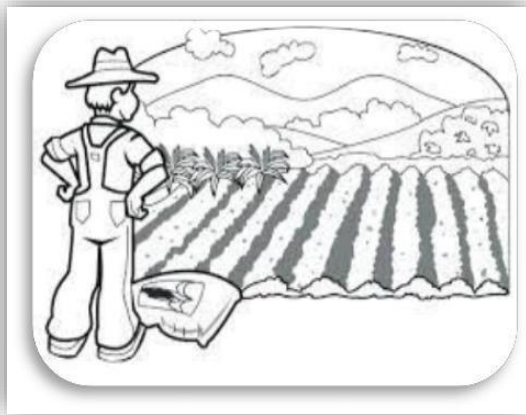
Hueco

e. **deflación**

frágil

4. Realiza un ensayo de 3 páginas sobre la crisis económica y social de nuestro país donde des tu opinión acerca del tema y con lo que conoces expliques porque se presenta dicha situación.

5. **EVALUACIÓN.** Leer y socializar tu ensayo en clases.



## TEMA N° 6: RECUPERACIÓN DEL POTENCIAL AGRÍCOLA Y EL PROBLEMA AMBIENTAL.

Las condiciones socioeconómicas, culturales y ambientales de los pequeños y medianos productores agropecuarios de las zonas rurales de Colombia, se

han visto afectados por el conflicto armado interno y por la poca presencia del estado, así como por el poco acceso a créditos y servicios bancarios.

Los campesinos ya no pueden sembrar ni recoger sus cosechas, por esos sus ingresos son cada vez más bajos y la calidad de vida se deteriora cada vez más. Antiguamente, el poseer una propiedad en el campo colombiano se constituía como, todo, un privilegio, ya que el sector rural del país era una zona no solamente productiva







sino también, un espacio tranquilo para sobrevivir, ellos solo vivan de las cosechas de sus suelos y las bondades de la naturaleza.

Es importante que el gobierno adquiriera un compromiso que este orientado a desarrollar estrategias para recuperar el potencial agrícola, algunas de las estrategias son; la planificación agropecuaria, el desarrollo rural y la transferencia de la tecnología.

## EL PROBLEMA AMBIENTAL

Un factor que desestabiliza la economía agraria es el conflicto armado interno que consiste en la presencia de grupos al margen de la ley y la presencia de actividades ilícitas que se desarrollan en los frentes de colonización y en las zonas de protección, generando distorsiones en la actividad económica y un notable deterioro ambiental.

Las distorsiones ambientales consisten en que la mayoría de las personas que habitan los campos se ven obligadas a abandonar sus tierras, es decir se convierten en desplazadas. De esta manera, los suelos quedan abandonados y manejados por personas que pertenecen a los grupos en conflictos, que probablemente no dominan el arte del cultivo.

Las políticas para la protección de los sectores agrícolas y ganaderos del país consisten en obtener rentabilidades económicas en la unidad de producción agropecuaria a través del proceso agroindustrial. Además, pretende reducir costos en insumos y fertilizantes, concentrados y plaguicidas, estas políticas de





reactivación del campo también hacen referencia a la parte humana entre otras.

## ACTIVIDAD N° 6

1. **ESCUCHAR.** ¿Qué dificultades sobre la escases de tierras para cultivar has escuchado que se presentan en tu comunidad? Explica porque se presenta esta situación.
2. Según el texto ¿Cuáles son las dificultades que viven los pequeños y medianos productores de este país?
3. ¿Qué factores son los que desestabilizan la economía en nuestro país?
4. **OBSERVA** las condiciones en las que desarrollamos las actividades económicas, descríbela, analiza y responde ¿porque consideras que en nuestro país se siembran cultivos ilícitos?
5. Menciona las consecuencias positivas y negativas que traen los cultivos ilícitos a nuestra comunidad y sociedad.



*Erradicación de cultivo ilícito*

6. **PRACTICA.** Analiza y describe como seria nuestra sociedad si solo nos dedicáramos a trabajar en actividades licitas, que no le causen daño a nadie, en sembrar comida, criara animales y demás cultivos lícitos.

### Bibliografía:

Fuente:

<https://www.ecologiaverde.com/como-podemos-cuidar-el-agua-3079.html>





# Plan de Vida

GUIA PEDAGOGICA CHAGRA - TERRITORIO



GRADO NOVENO  
TERCER PERIODO  
INSTITUCION EDUCATIVA RURAL INDIGENA MAMA BWE  
REOJACHE  
ARLEY VALENCIA PIRANGA  
2022







**ESTANDAR:** Establezco diferencias y semejanza de las concepciones de desarrollo existentes entre la cultura occidental y la cultura indígena.

**COMPETENCIAS:** Identificar las concepciones que se originan de la cultura occidental entre desarrollo, economía y cultura; y Comprender la importancia de los planes de vida y la relación que se tiene de la ley de origen para los pueblos indígenas.

**EVIDENCIAS:** Comprende la importancia de participar en procesos que permitan el fortalecimiento de la cultura y la identificación de amenazas.

**DBA:** Analiza, identifica y comprende los factores que son un riesgo para la cultura Korebaju y emprende posibles soluciones.

CONOCIMIENTOS PROPIOS	COMPLEMENTARIEDAD	ESCUCHAR	OBSERVAR	PRACTICAR
Ley de origen. Selección y ubicación del terreno	Debilidades y fortalezas en el plan de vida. - ¿Cómo somos ahora? y ¿Cómo queremos ser? -Interrogantes del plan de vida	Escucha y realiza análisis de la realidad cultural del pueblo. -Escucha y comprende e los factores de riesgo en lo social, político y económico.	Observa e identifica los agentes externos que están y si son una amenaza para la cultura - observa e identifica los elementos de la cosmovisión indígena que son vida en la cultura.	Establece un cuadro comparativo del antes y ahora de las costumbres y tradiciones culturales. Elabora gráficos que permitan identificar la concepción indígena y la realidad actual.





## ¿QUÉ ES EL PLAN DE VIDA?

El Plan de Vida es un instrumento de planificación estratégica colectivo, diferencial e integral de una comunidad, pueblo u organización indígena u originaria, que parte de una reflexión sobre su cosmovisión e historia para determinar cuál es la visión de futuro que desean alcanzar, su concepción de desarrollo y buen vivir, y definir estrategias y acciones para alcanzarlo. El Plan de Vida presenta una visión integral del pueblo indígena u originario articulando aspectos ambientales, territoriales, sociales, económicos, políticos, culturales en un sólo documento de planificación e implementación. El Plan de Vida busca la formalización y el fortalecimiento de las instituciones propias de cada pueblo, de su sistema de toma de decisiones y administración, y de su capacidad para administrar y proteger su territorio. Es una herramienta para que los pueblos puedan articular mejor sus necesidades, intereses y sus instituciones locales con los actores externos públicos y privados.

Si bien existen distintos formatos y nombres para describir al Plan de Vida, éstos tienen en común el que describen una herramienta de planificación colectiva, diferencial e integral que parte de la cosmovisión indígena, la reflexión comunitaria y la historia tradicional, con elementos de planificación estratégica para plantear alternativas de solución que satisfagan las necesidades y aspiraciones de los pueblos indígenas u originarios (Kuiru, 2014). Algunos de los otros nombres con los que también se conoce al Plan de Vida en el Perú son Plan de Vida Plena, Plan de Calidad de Vida, y Plan de Buen Vivir, entre





otros. En la presente guía utilizaremos el nombre "Plan de Vida" como un nombre genérico que describe estas herramientas de planificación estratégica comunal, las cuales comparten las características aquí descritas. Es decir, la metodología propuesta en esta guía puede aplicarse a las diversas herramientas de planificación comunal que parten desde los pueblos indígenas u originarios, independientemente del nombre con el que se les conozcan.

De acuerdo con Espinosa (2014), "la intención principal de los Planes de Vida es promover la planificación del desarrollo propio y la construcción de autonomía como pueblos cultural y étnicamente diferenciados. Los Planes de Vida son, pues, instrumentos de planificación apropiados por los pueblos indígenas que pueden tener diversos usos, sobre todo en relación a dos dimensiones muy importantes: el ámbito del desarrollo y el ámbito de la política." Los

Planes de Vida son la alternativa que han adoptado los pueblos indígenas u originarios frente a los planes de desarrollo tradicionales, ya que el Plan de Vida no incorpora únicamente elementos económicos o productivos, sino todas las dimensiones de su vida: aspectos espirituales, culturales, naturales, sociales, políticos y económicos; articulados bajo un enfoque territorial.



El proceso de elaboración de un Plan de Vida se inicia con una reflexión acerca de la historia y cosmovisión de los pueblos indígenas u originarios, y culmina con la formulación de alternativas de desarrollo que se basen en y reafirmen su identidad indígena. El producto final expresa la forma en la cual los pueblos mismos se







relacionan con su entorno, considerando el medioambiente, sus tradiciones y costumbres. Por esta razón, el proceso de elaboración de los Planes de Vida debe garantizar la voluntad comunal y representativa de distintos grupos sociales (hombres, mujeres, jóvenes, niños, ancianos, entre otros). En ese sentido, la metodología de diseño es clave, ya que permitirá incluir la visión comunal y el aspecto cultural en el documento.



El Plan de Vida debe dirigirse a los pueblos indígenas, dado que es producto de su reflexión. Por ello, debe ser presentado de la manera más conveniente y pertinente para dichos pueblos, considerando su lengua y sus propios sistemas de

pensamiento. Debe ser acorde a la visión y la cultura indígena, por lo que la presentación del documento final podría variar para cada pueblo e incluir, junto con una versión escrita, mapas, dibujos, y narraciones orales. A su vez, el Plan de Vida debe servir para que los pueblos indígenas u originarios presenten su visión, intereses y necesidades y los articulen con los actores externos: el Estado, las organizaciones de la sociedad civil, el sector privado, etc. Es por eso que el Plan de Vida también debe ser presentado de manera tal que esos actores externos lo puedan entender, es decir, mediante un documento escrita

### **Herramienta de planificación y gestación estratégica**

El Plan de Vida es una herramienta que Apoyo el proceso de toma de decisiones de las organizaciones representativa de los pueblos indígenas u originarios sobre los objetivos que quieren lograr como comunidad o pueblo indígena y sobre las acciones que Deben Realizar para lograr. Así mismo, el Plan de Vida ayudan a monitor





Para evaluar la efectividad de las acciones que la comunidad o pueblo está realizando se debe tener presente el siguiente producto colectivo

Un Plan de Vida es producto de la colectividad indígena y representa su cultura y visión comunitaria. La elaboración del Plan de Vida requiere de diversos espacios de participación comunitarios o colectivos para el recojo de información, para la evaluación e identificación de las necesidades, prioridades y visión, y para la formación de consensos sobre las acciones a Realizar.

### Enfoque diferencial



Todo colectivo está compuesto de grupos e individuos que tienen necesidades, intereses y prioridades particulares y, en algunos casos, distintas de los otros miembros de la colectividad. Para lograr que el Plan de Vida refleje los intereses de la colectividad, debe también reflejar los intereses de los grupos que la conforman. El enfoque diferencial busca visibilizar las problemáticas, necesidades e intereses de grupos e individuos específicos al interior de la comunidad, organización, federación o pueblo.

Con esta finalidad, el Plan de Vida debe tomar en cuenta el enfoque de género promoviendo acceso igualitario a la información, participación en espacios públicos y de toma de decisiones, y llevar a la identificación de prioridades comunales que serán implementadas para el beneficio de todos, tanto de los hombres como de las mujeres.





Así mismo, debe reconocer y recoger las particulares contribuciones, necesidades e intereses de los individuos que se encuentran en diversas etapas del ciclo de vida (infancia temprana, niñez, adolescencia y juventud, adultez y vejez), teniendo en cuenta los distintos roles asumidos por hombres y mujeres en cada etapa.

### **Visión integral**

Los pueblos indígenas u originarios poseen una visión holística, es decir integral, sobre su pasado y sobre su futuro. A diferencia de un plan de desarrollo que puede enfocarse exclusivamente en naturales históricos, políticos, económicos y culturales bajo un enfoque territorial.

### **Sostenibilidad**

Las metas y acciones que sean convenidas en el Plan de Vida Deben poder alcanzarse en los plazos establecidos en un cronograma de trabajo. Los plazos establecidos pueden



ayudar a medir los avances y resultados logrados y permitir que el Plan de Vida sea modificado en caso de ser necesario. Además, Deben identificarse opciones de financiamiento, de manera que las actividades puedan ser implementadas apropiadamente. Por último, en caso de plantearse actividades económicas o productivas específicas o acciones de conservación, éstas Deben ser sostenibles y contribuir al bienestar de la población.

### **Articulación**

El Plan de Vida permite identificar actores externos con los cuales la comunidad o los pueblos indígenas u originarios Deben coordinar para alcanzar su visión y sus metas. Una vez identificadas éstas, el Plan de Vida debe plantear alternativas para articular los objetivos







del Plan de Vida con las actividades y objetivos del Estado, organizaciones de la sociedad civil y del sector privado. Por ello, es importante que el documento final del Plan de Vida tenga un formato que pueda fácilmente ser compartido con los actores externos a la comunidad o pueblo.

### Actualización

Los Planes de Vida son herramientas flexibles al cambio y adaptables a las circunstancias de los pueblos indígenas u originarios. El plan debe ser revisado de manera periódica para incorporar nuevas prioridades, actividades, y demás elementos que se consideren necesarios de acuerdo a los cambios del contexto de la comunidad o pueblo, cambios políticos, normativos, sociales, ambientales, y económicos, entre otros.

### Etapas y Fases de la elaboración de un Plan de Vida

#### Toma de decisión sobre la elaboración del Plan de Vida

La comunidad, organización o el pueblo indígena deberá decidir si desea desarrollar un Plan de Vida como herramienta de planificación estratégica. Para llegar a esta decisión, se deberán involucrar a las autoridades y representantes de la comunidad, la organización o el pueblo indígena (dependiendo del ámbito del Plan de Vida). En el caso de un Plan de Vida para una organización, federación o pueblo indígena u originario, se deberá involucrar también a las bases, siguiendo los mecanismos propios de las organizaciones, quienes deberán reflexionar y definir colectivamente su interés en llevar a cabo dicho proceso.

En el proceso de reflexión y toma de decisión sobre la elaboración del Plan de Vida, el cual se puede llevar a cabo en una asamblea o reunión de los miembros de la organización representativa, se debe identificar también las personas que la organización hará responsables de liderar el proceso. En algunos casos, la adopción de un Plan de Vida puede surgir espontáneamente desde la misma





comunidad, organización representativa o pueblo mediante un "impulsor" interno. En otros casos la idea puede ser planteada al grupo indígena por un "impulsor" o facilitador

## ACTIVIDAD

Qué es un Plan de Vida?

¿Qué se quiere conseguir con el Plan de Vida? / ¿Para qué sirve?

Como comunidad/organización/pueblo indígena, ¿deseamos contar con un Plan de Vida?

¿Quiénes son los responsables de la construcción de la metodología y el plan de trabajo para desarrollar el Plan de Vida?

¿Quiénes son los responsables de la implementación del Plan de Vida?

¿Nos comprometemos como comunidad e individuos a colaborar en la elaboración del Plan de Vida y su implementación?

¿Cuál es el plazo para llegar a formular el Plan de Vida?

¿Qué recursos humanos, materiales, técnicos y financieros necesitamos para lograr tener un Plan de Vida?

¿Con qué recursos contamos?

Reflexión en grupos diferenciados

El objetivo de esta fase es llevar a cabo una reconstrucción histórica y social del pueblo indígena describiendo la cultura, cosmovisión, valores y principios, historia, y relación con el territorio y la naturaleza. En el caso de las comunidades y pueblos que habitan en terrenos boscosos, se debería Realizar también un ejercicio de reflexión sobre la importancia que tienen los bosques y el vínculo que tiene con distintos aspectos de su vida, tales como la conservación de la biodiversidad, la educación, la salud, la recreación, la espiritualidad, y la identidad, entre otros.

Una de las responsabilidades de la Comisión, además de convocar a reuniones con los distintos grupos y actores claves identificados en





el mapeo de actores, es la de registrar la información recogida. Esto se puede Realizar tomando notas de lo que manifiestan los participantes de las entrevistas y reuniones, o grabando las reuniones en audio o video en caso sea factible. Si se registra en audio o video las reuniones, siempre se tiene que poder permiso previo a los participantes y, de preferencia, dejar constancia escrita de que acceden a ser grabados. Es particularmente importante que en este proceso de reflexión se recojan las concepciones de los pueblos indígenas, incorporando activamente la participación de sabios y sabias, curanderos y parteras y otros líderes espirituales, sociales y culturales de ambos sexos y diversas edades, representantes de instituciones indígenas. Estos líderes deberían haber sido identificados durante el mapeo de actores.

En resumen, la Comisión debería organizar conversaciones con los distintos grupos importantes por separado. Al menos se deberían sostener reuniones con grupos de niños, mujeres jóvenes (que no tengan hijos), hombres jóvenes (sin hijos), padres de familia, madres de familia, adultos mayores, sabios y sabias. También se puede convocar una reunión sólo para personas que tengan alguna discapacidad, dado que su experiencia de vida en la comunidad puede ser diferente a la de otros grupos.

Algunas preguntas para iniciar la discusión

## ACTIVIDADES

¿De dónde venimos?

¿Cuál ha sido nuestra historia?

¿Cuáles han sido los cambios principales que nuestra comunidad ha experimentado?

¿Cuáles son los principales problemas que estamos enfrentando?







¿Cuáles son nuestras principales fortalezas como comunidad o pueblo?

Esta visión resume de manera clara y sencilla los anhelos de la comunidad y lo que quisieran alcanzar en el futuro. La visión presenta un futuro ideal, un futuro que sirva para motivar y orientar a la comunidad o pueblo e indique la dirección hacia la cual tiene que avanzar. La visión puede ser inicialmente formulada en una frase, un dibujo, un mapa, una historia o de la forma que se crea conveniente, lo importante es que sea culturalmente relevante y pueda ser comunicada dentro de la comunidad. Por otro lado, y para facilitar la comunicación con otros pueblos y con actores externos al grupo, también es importante que la Comisión recoja y registre la visión de manera escrita.

Preguntas para la discusión

### ACTIVIDADES

¿Cómo esperamos que la comunidad u organización se encuentre dentro de 10 años? ¿Y dentro de 50 años?

¿Cómo esperamos que se encuentre cada uno de los cinco aspectos (social, político, económico, natural y cultural) dentro de 10 años?

¿Cuál es la visión que quisiéramos lograr como colectivo?

¿Qué procesos o actividades necesitamos desarrollar para poder alcanzar la visión?

¿Cuáles de estos procesos o actividades son las más importantes que deben realizarse?

¿Qué pasos hay que seguir para cumplir con cada una de las prioridades identificadas?

¿Quiénes serán los responsables de cada una de las etapas?

¿Qué recursos se necesitan para llevar a alcanzar las metas?





## Enlaces

[iic.mininterior.gov.co/sites/default/files/pueblo\\_koreguaje\\_-\\_diagnostico\\_comunitario.pdf](http://iic.mininterior.gov.co/sites/default/files/pueblo_koreguaje_-_diagnostico_comunitario.pdf)

<https://www.google.com/search?q=para+que+y+para+quien+es+el>

[https://www.google.com/search?rlz=1C1CHZN\\_esCO923CO923&sxsrfr=APq-](https://www.google.com/search?rlz=1C1CHZN_esCO923CO923&sxsrfr=APq-WBvFyE_KxcJJcRpWSaENafqdt6vGLw:1648542014163&q=Ley+de+ori)

[WBvFyE\\_KxcJJcRpWSaENafqdt6vGLw:1648542014163&q=Ley+de+ori](https://www.google.com/search?rlz=1C1CHZN_esCO923CO923&sxsrfr=APq-WBvFyE_KxcJJcRpWSaENafqdt6vGLw:1648542014163&q=Ley+de+ori)





# Lenguaje

## PROYECTO CHAGRA-TERRITORIO



PROFESORA DE ÁREA: JOVANA DIAZ ARAGONEZ





## PRESENTACIÓN

La perspectiva de la educación ostenta diversos retos de incomparables convenciones, por tanto, hallaremos a lo largo de esta guía pedagógica, acontecimientos de habilidades de enseñanza-aprendizaje, que fortalecerán las metodologías didácticas que llevas desarrollando a lo largo de tú formación académica e integral; que son necesarios para reformar en la construcción de mejores entornos de vida, tanto particulares como sociales.

## Para tener en cuenta:

<b>Estándar:</b> Comprendo los factores sociales y culturales que determinan algunas manifestaciones del lenguaje no verbal.		<b>DBA:</b> Produce textos verbales y no verbales conforme a las características de una tipología seleccionada, a partir de un proceso de planificación textual.			
Conocimientos propios:	Complementariedad:	Evidencias del DBA:	Escuchar	observar	Practicar
Técnicas de quema. Cosecha frutas y semillas. Elementos de la chagra Lingüística korebaju Comunicación indigena	Reglas ortográficas. Sinónimos y antónimos. El diptongo, triptongo y hiato. El uso de la g y la J. Lengua y dialecto. Del telégrafo al celular.	Prepara esquemas previos a la escritura para estructurar jerárquicamente las ideas a desenvolver en su texto. Usa diversos tipos de conectores para unir las ideas del texto.	Presta atención a la orientación de las temáticas para el periodo y las reglas ortográficas	Lee cuidadosamente algunas normas ortográficas, etc.	Escribe textos cortos teniendo en cuenta la ortografía, etc.

Apreciado estudiante recuerda que si tú te esfuerzas lograrás tus propósitos:

**Las Reglas Ortográficas:**

Las reglas ortográficas son normas y convenciones que rigen el sistema habitual de escritura aceptado y puesto en práctica por los hablantes de una lengua.



La palabra ortografía (proveniente del griego orthographia, que significa «grafía correcta») designa ese conjunto de normativas que unifican el modo de escritura de una lengua. Así, la ortografía nace a partir de una convención aceptada por los hablantes de una misma comunidad lingüística para establecer la manera correcta de escribir. Como se trata de algo convencional y arbitrario, está en constante evolución.



La finalidad de la ortografía, entonces, es homogeneizar los principios de escritura en una comunidad de hablantes de una determinada lengua. En el idioma castellano, la Real Academia Española (RAE) es la institución encargada de determinar y modificar las diferentes alteraciones aceptadas.

La ortografía atañe tanto a la selección escrita de fonemas homófonos (las letras B y V, por ejemplo), como a la acentuación, el uso de las mayúsculas y también de los diversos signos de puntuación.

### Ejemplos de reglas ortográficas:

#### Reglas de la V y la B:

Antes de P y B, se escribe siempre M. Esta regla permite discernir entre la M y la N, cuyo sonido puede llegar a confundirse. Por ejemplo: imperio, emparentado, amputación, ambiente, ambiguo, ambo.

\*REGLAS ORTOGRÁFICAS\*





Detrás de la N, D y B, se escribe siempre V. Por ejemplo: envidia, envase, adverso, obvio, advenedizo, subversión.

Las palabras finalizadas en -bir y -buir se escriben con B y no con V. Así, van con B todos los verbos en infinitivo con esta terminación (a excepción de vivir, servir, hervir, y sus derivados). Por ejemplo: escribir, prohibir, recibir, concebir, percibir, cohibir, distribuir, atribuir, retribuir.

Se usa la V en aquellos verbos que en infinitivo no contienen ni B ni V (pero sí en otras formas conjugadas). Por ejemplo: tener / tuve, estar / estuve, andar / anduve, ir / vayamos, detener / detuvieron.

**Excepción:** el copretérito del modo indicativo se escribe con B. Por ejemplo: cortar / cortaba, ir / iba, remar / remaba, comprar / compraba.

Después de la sílaba tur, debe ir B. Por ejemplo: disturbios, turbina, perturbar, turbante.



Después de las sílabas iniciales ha-, he-, hi-, hu-, ra-, ro-, ru-, debe ir B. Por ejemplo: hábil, hebilla, híbrido, hubo, rábano, robar, rubio.

Los adjetivos con acentuación grave terminados en -avo/a, -ave, -evo/a, -eve, -ivo/a se escriben con V. Por ejemplo: esclavo, suave, nuevo, breve, activo, decisiva.

### Reglas de la H:

Delante de los diptongos ua, ue o ui, tanto en inicio de palabra como en posición interior a comienzo de sílaba, se escribe H. Por ejemplo: huaca, huevo, huida, hueco, huérfano, deshuesar, ahuecar.







Delante de las secuencias ia o ie a comienzo de palabra, se escribe H. Por ejemplo: hiato, hiena, hielo, hierba, hierro, hiedra, hiel.

Van con H las palabras que comienzan con las secuencias hemi-,



herm-, hiper-, histo-, hog-, holg-, horm-, horr- y hosp-. Por ejemplo: hemisferio, hermético, hipermercado, historia, hogareño, holgazán, hormigón, horror, hospedaje.

### Reglas de la Z, la C y la S:

Los plurales de palabras que terminan en Z se escriben con C. Por ejemplo: pez / peces, lápiz / lápices, tamiz / tamices, barniz / barnices.

Los adjetivos terminados en -osa u -oso se escriben siempre con S. Por ejemplo: trabajoso, amorosa, cenagoso, fibrosa, meloso, escandaloso, espantoso.



Las palabras que terminan en -asco/a, -esco/a, -isco/a, -osco/a, -sivo/a y -sis se escriben con S. Por ejemplo: peñasco, arisco, tosco, abusivo, síntesis.

Van con S los sustantivos que derivan de verbos terminados en -der, -dir, -ter, -tir, cuando no conservan la D o la T.

Por ejemplo: comprender / comprensión, agredir / agresión, cometer / comisión, divertir / diversión. Cuando conservan la D o la T, se escriben con C. Por ejemplo: fundir / fundición, rendir / rendición, repetir / repetición, competir / competición.





Se escriben con Z las palabras terminadas en -triz, -anza, -azgo y -azo/a (solo cuando tiene valor aumentativo). Por ejemplo: actriz, cicatriz, confianza, danza, hallazgo, noviazgo, flechazo, madraza.



### Reglas de la Y y la LL:

Tras los prefijos ad-, des-, dis- y sub- se escribe Y. Por ejemplo: adyacente, desyemar, disyuntiva, subyugar.

En palabras con las secuencias -yer- o -yec- se usa Y. Por ejemplo: reyerta, yerba, eyectar, trayecto.

Todas las formas verbales que contienen el fonema /y/ y su infinitivo carece de él van con Y. Por ejemplo: huir / huyeron, oír / oyó, concluir / concluyó, influir / influyan.

Van con LL las palabras comenzadas con las sílabas fa-, fo- y fu-. Por ejemplo: fallar, fallecer, follaje, folletín, fullería.

Van con LL las palabras terminadas en -illo e -illa. Por ejemplo: polvillo, rejilla, ajillo, hebilla, gatillo.



### Reglas de la G y la J:

Los verbos cuyo infinitivo tiene J se conjugan empleando esa misma letra en todas sus formas. Por ejemplo: conjugar / conjugo / conjugaron, canjear / canjeamos / canjeas, masajear / masajearon / masajea.

La letra G en combinación con las vocales E e I tiene sonido fuerte. Por ejemplo: Eugenia, gigante, genial, agitación, régimen.

Cuando el sonido de la G es suave, delante de la E y la I se escribe una U que es muda.





Por ejemplo: guiso, guerra, guiñar, ceguera.

La diéresis se usa solo en los casos en que la secuencia -gue o -gui requiere del sonido de la U. Por ejemplo: ungüento, güero, pingüino, agüita.

Se escriben con J las palabras que comienzan con eje- y las que terminan con -aje o -eje. Por ejemplo: ejercicio, ejecución, equipaje, ropaje, bosqueje, esqueje.

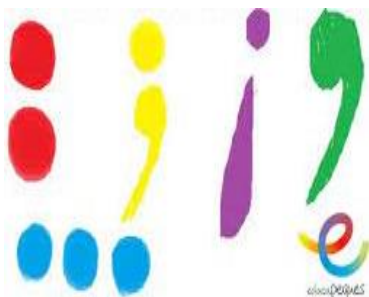
Se escriben con G las palabras que comienzan con gene-, geni-, geno-, genu-, legi-, y las que terminan con -gésimo y -ginoso. Por ejemplo: generoso, genial, genoma, genuflexo, legítimo, vigésimo, vertiginoso.

### Reglas de la R:



La doble R se emplea únicamente en posición intervocálica. Nunca se utiliza doble R al inicio de palabra.

Por ejemplo: rápido, revolucionario, río, ferrocarril, correr.



### Reglas ortográficas de puntuación:

Jamás va coma entre sujeto y predicado, a menos que se trate de un inciso. Por ejemplo: El perro comía poco. / El perro, cuando llegamos, comía poco.

Los signos de admiración e interrogación deben abrir y cerrar el enunciado. Por ejemplo: ¿Quieres venir? ¡Qué alegría!

El punto y aparte se utiliza para separar un párrafo del otro.







Luego de un punto, siempre debe utilizarse mayúscula en la siguiente palabra, excepto que se trate de una abreviatura.



Por ejemplo: Quisiera reservar una habitación. / Entre el año 6.000 a. C. y el 3.000 a. C. se desarrolló la etapa conocida como Neolítico.

### ACTIVIDAD\_1

1. **ESCUCHAR:** Presta atención a la orientación de la temática de las reglas ortográficas y realiza un mapa conceptual.
2. **OBSERVAR:** El siguiente video sobre las reglas ortográficas y lea cuidadosamente el contenido de algunas normas ortográficas según la guía.
3. **PRACTICAR:** Escribir dos textos cortos teniendo en cuenta las reglas de ortografía, etc.



### ¿QUÉ ES UN SINÓNIMO?

Un sinónimo es una palabra o expresión que tiene el mismo significado, o muy parecido, que otra palabra.

Como por ejemplo comenzar y empezar.

### ¿QUÉ ES UN ANTONÍMICO?

Un antónimo es una palabra o expresión que tiene el significado contrario que otra palabra. Como por ejemplo alto y bajo.





Los **sinónimos** son palabras que tienen significado igual o semejante entre sí. Por ejemplo: *lindo/bello*.

Los **antónimos** son palabras que tienen significado opuesto entre sí. Por ejemplo: *lindo/feo*.



### TIPOS DE SINÓNIMOS:

**Sinónimos totales:** Las palabras son intercambiables, es decir que una puede reemplazar a la otra en la oración, sin importar el concepto. Dado que cada palabra suele tener varios significados, la sinonimia total es poco frecuente. Por ejemplo: auto / carro.

**Sinónimos parciales o contextuales:** Las palabras son sinónimos en solo uno de los sentidos que tienen, por lo que serán intercambiables en un único contexto específico.

Por ejemplo: *cálido / caliente*.

**Sinónimos referenciales:** Las palabras remiten al mismo referente, pero no significan lo mismo. Esto ocurre por ejemplo con los hipónimos e hiperónimos.

Por ejemplo: *limonada / bebida*.

**Sinonimia de connotación:** Aunque literalmente las palabras no signifiquen lo mismo, connotan lo mismo en alguno de sus significados.

Por ejemplo: *Eres el Maradona de los negocios*. En este caso, "Maradona" funciona como sinónimo de "genio".





Los sinónimos son útiles al momento de redactar un texto para poder evitar la repetición de la misma palabra sin faltar al sentido de lo que se quiere transmitir.



También, en los casos en que existe una ligera diferencia de significado, permiten elegir la palabra más adecuada para transmitir una idea.

### TIPOS DE ANTÓNIMOS:

**Antónimos graduales:** Son palabras se refieren a lo mismo, pero en diferente grado. Por ejemplo: grande / mediano.



**Antónimos complementarios:** Son dos palabras que se contradicen completamente la una a la otra. Por ejemplo: vivo / muerto.

Muchos antónimos complementarios están formados por prefijos negativos. Por ejemplo: formal / informal, natural / antinatural.

**Antónimos recíprocos:** Son dos palabras que se relacionan entre sí por un concepto del que ambas participan. Por ejemplo: enseñar / aprender.

A continuación, se ofrece una lista de palabras con sus sinónimos y antónimos. En muchos casos, la clasificación del tipo de sinonimia o antonimia es muy clara.

Por ejemplo: esposo/marido son sinónimos totales y







aparecer/desaparecer son antónimos complementarios.

Sin embargo, los casos de sinonimia total o de antonimia absoluta son poco frecuentes, y la clasificación depende en la mayoría de los casos del contexto de aparición de los términos.

**Dadivoso-Sinónimos:** desprendido, generoso, desinteresado, caritativo.

**Antónimos:** tacaño, avaro, agarrado.

**Desobediente-Sinónimos:** indisciplinado, insumiso, insubordinado.

**Antónimos:** obediente, sumiso.

**Destruir-Sinónimos:** demoler, derribar, romper, devastar, desmoronar, arruinar.

**Antónimos:** construir, hacer.



**Dicha-Sinónimos:** alegría, felicidad, ventura, suerte.

**Antónimos:** desventura, infelicidad, disgusto.

**Educar-Sinónimos:** formar, instruir, alfabetizar, enseñar.

**Antónimos:** malcriar, viciar, corromper.

**Elegir-Sinónimos:** seleccionar, escoger, preferir, optar.

**Antónimos:** rechazar, repudiar.

**Elevar-Sinónimos:** subir, incrementar, exaltar, edificar, ascender.

**Antónimos:** bajar, disminuir, descender, reducir, aminorar, derribar.





**Embrujar-Sinónimos:** hechizar, encantar, conjurar, embelezar, fascinar, cautivar.

**Antónimos:** desencantar, desembrujar.

**Embuste-Sinónimos:** mentira, farsa, cuento, engaño, enredo.

**Antónimo:** verdad.

**Enfurecer-Sinónimos:** enojar, provocar, molestar, irritar.

**Antónimos:** sosegar, calmar, tranquilizar, serenar.



**Entero-Sinónimos:** completo, acabado, intacto, perfecto.

**Antónimos:** incompleto, inexacto.

**Eventual-Sinónimos:** esporádico, ocasional, fortuito, provisional, accidental.

**Antónimos:** permanente, fijo.

**Expresar-Sinónimos:** exponer, manifestar, declarar, decir, opinar.

**Antónimos:** callar, silenciar.

**Fiel-Sinónimos:** honesto, sincero, leal, noble, honrado, creyente, devoto, feligrés.

**Antónimos:** infiel, desleal, falso.

**Fragmento-Sinónimos:** trozo, porción, fracción, pedazo, parte.

**Antónimos:** totalidad, todo, conjunto.

**Increíble-Sinónimos:** inverosímil, impresionante, inconcebible, inaudito.

**Antónimos:** creíble, verosímil.





**Misericordia-Sinónimos:** piedad, compasión, clemencia, indulgencia, caridad.

**Antónimos:** dureza, inflexibilidad.

**Preocupación-Sinónimos:** inquietud, intranquilidad, desasosiego, malestar, nerviosismo, angustia.

**Antónimo:** despreocupación.

**Profundo-Sinónimos:** hondo, insondable, reflexivo, trascendente, agudo.

**Antónimos:** superficial, trivial, ligero.

**Robar-Sinónimos:** sustraer, hurtar, desvalijar, atracar, usurpar, arrebatarse, quitar.



**Antónimos:** devolver, restituir.

**Sabio-Sinónimos:** erudito, experto, culto, docto, ilustrado, letrado, inteligente, versado.

**Antónimos:** inculto, ignorante, insensato, necio.

**Sabroso-Sinónimos:** rico, apetitoso, gustoso, succulento, delicioso, apetecible.

**Antónimos:** insípido, soso.

**Sanar-Sinónimos:** curar, aliviar, restablecer, recuperarse, reponerse, mejorarse.

**Antónimos:** enfermar, perjudicar, empeorar, agravarse.







**Sano-Sinónimos:** saludable, vital, benéfico, lozano, curado, intacto, ileso, vigoroso.

**Antónimos:** enfermo, insano, nocivo, dañado, insalubre, dañado.

**Satisfecho-Sinónimos:** saciado, lleno, conforme, complacido, contento, alegre, orgulloso, feliz.

**Antónimos:** insatisfecho, descontento, hambriento.

**Soberbia-Sinónimos:** altivez, orgullo, altanería, arrogancia, engreimiento, pedantería, ínfulas, vanidad, petulancia.

**Antónimos:** humildad, modestia, sobriedad.

**Valentía-Sinónimos:** valor, coraje, osadía, intrepidez, arrojo, atrevimiento.

**Antónimos:** miedo, cobardía, timidez.

**Valioso-Sinónimos:**preciado, estimable, costoso, meritorio, caro, precioso.

**Antónimos:** corriente, insignificante, barato, sencillo.

**Veloz-Sinónimos:** rápido, raudo, pronto, ligero, vertiginoso, apresurado, repentino.

**Antónimos:** lento, pausado.

**Vivir-Sinónimos:** habitar, residir, asentarse, sobrevivir, ser, existir, morar, sentir, experimentar, durar.

**Antónimos:** morir, fallecer, desaparecer.

**Calma-Sinónimos:** tranquilidad, quietud, paz, sosiego, bonanza, reposo, lentitud.

**Antónimos:** inquietud, intranquilidad, rapidez.





**Niño-Sinónimos:** nene, crío, criatura, pequeño, chico, chiquillo, chaval.

**Antónimos:** adulto, anciano.

**Dolor-Sinónimos:** padecimiento, pesar, desconsuelo, aflicción, angustia, congoja, pena, tormento, tristeza.

**Antónimos:** bienestar, placer, gozo, alegría.

**Terrestre-Sinónimos:** terrícola, terráqueo, terrenal, geológico.

**Antónimos:** extraterrestre, marino, aéreo.

**Gritar-Sinónimos:** bramar, vociferar, chillar, abuchear, bramar, aullar.

**Antónimos:** susurrar, murmurar, aclamar.

**Hambre-Sinónimos:** apetito, avidez, gula, glotonería, ansia, deseo, anhelo.

**Antónimos:** abundancia, hartura, saciedad, desgana, escasez.

**Amistad-Sinónimos:** aprecio, cariño, apego, compañerismo, hermandad, camaradería, afinidad, simpatía, cariño, aprecio.

**Antónimos:** enemistad, antagonismo, rivalidad, aversión.

**Culpa-Sinónimos:** culpabilidad, responsabilidad, falta, error.

**Antónimo:** inocencia.

**Posponer-Sinónimos:** aplazar, retardar, retrasar, demorar, diferir, postergar, dilatar.

**Antónimo:** adelantar.





**Legal-Sinónimos:** legítimo, lícito, permitido, reglamentario, judicial, jurídico.

**Antónimo:** ilegal.

**Portátil-Sinónimos:** manejable, móvil, trasladable, manual, movable.

**Antónimos:** fijo, sujeto, inmóvil.

**Ruido-Sinónimos:** sonido, estruendo, estridencia, estampido, bullicio, alboroto, revuelo, estrépito.

**Antónimos:** silencio, mutismo, tranquilidad, calma.

## ACTIVIDAD\_2



1. **ESCUCHAR:** Procura tener la mayor atención a la orientación de la temática de los sinónimos y de los antónimos; según la guía escribir qué es un sinónimo y qué es un antónimo.

2. **OBSERVAR:** la información dada en la guía y elabora un mapa comparativo con los sinónimos y los antónimos.

3. **PRACTICAR:** Realiza 10 ejemplos con los sinónimos y antónimos; luego elabora un mini diccionario con los sinónimos y con los antónimos.



## EL DIPTONGO, TRIPTONGO E HIATO:

El diptongo, el triptongo y el hiato son cadenas sonoras que contienen vocales iguales o distintas y que, según las reglas ortográficas del español, deben







cumplir ciertos requisitos de acentuación, en función de lo cual quedan en la misma sílaba o se separan.

**EL DIPTONGO:** El diptongo es una secuencia de dos vocales que forman parte de una misma sílaba. Por ejemplo: bueno, cuadro, siamés.

**Un diptongo puede estar conformado**

**por:** Vocal cerrada (i, u) + vocal cerrada (i, u), en cualquiera de sus combinaciones.

Por ejemplo: juicio, cuidado, triunfo.

## El Diptongo



Vocal abierta (a, e, o) seguida o precedida de vocal cerrada átona (i, u). Por ejemplo: aceite, novia, viento.

Cabe tener en cuenta que la letra Y puede formar diptongos cuando su sonido es vocálico y que la letra H, cuando es muda, no impide que estos se formen.

Por ejemplo: rey, voy, ahilar, prohibir.

Diptongos			
	cielo	hueso	colegio
	auto	peine	guantes
	aire	puerta	ciudad

  
aprendealeer.com

### Ejemplos de diptongo:

1. Aceitar - fortuito - miedo
2. Ahilar - fuego - millonario
3. Aire - gaucho - monstruo
4. Airoso - genial - muelas
5. Aula - guarnición - oigo.

**EL TRIPTONGO:** El triptongo se produce cuando existen tres vocales en la misma sílaba o





dos vocales más la letra Y en su sonido vocálico. Por ejemplo: Uruguay, copiéis.



Un triptongo puede estar conformado por: Vocal cerrada (i, u) átona + vocal abierta (a, e, o) + vocal cerrada (i, u) átona. Por ejemplo: actuáis, buey.

Los triptongos son menos frecuentes que los diptongos y muchos de ellos se producen en las conjugaciones de la segunda persona del plural (vosotros), dado que varios tiempos verbales presentan la combinación de las vocales «iái» o «iéi».

### Ejemplos de triptongos:

1. Abreviáis - cartografiéis - habituáis
2. Acariciéis- codiciéis - huaico
3. Acopiéis - contagiéis - Huaura
4. Actuáis - copiéis - huauzontle
5. Anunciéis - Cuauhtepc - lieis



**EL HIATO:** El hiato (también llamado «adiptongo») se produce cuando las características de acentuación de una palabra o la pronunciación obligan a separar dos vocales contiguas en diferentes sílabas. Por ejemplo:

caer, sabía, tío.

Un hiato puede ser: Hiato vocálico o simple: vocal abierta (a, e, o) seguida de vocal abierta (a, e, o). Por ejemplo: ca-er, po-e-ma.





**Hiato vocálico de repetición de sonido:** dos vocales abiertas o cerradas iguales y contiguas. Por ejemplo: re-e-le-gir, al-ba-ha-ca, lo-or.

**Hiato acentual:** vocal cerrada (i, u) tónica seguida o precedida de vocal abierta (a, e, o) átona. Por ejemplo: fre-ír, san-dí-a.

El hiato es muy frecuente en el idioma español: la totalidad de los verbos conjugados en tiempo condicional (correría, hablarías, buscaríamos) y en algunos del pretérito imperfecto (salía, comían, vivíamos) son ejemplos de palabras con hiato.



Al igual que en los casos anteriores, vale decir que la presencia de la letra H entre las vocales no interfiere con el hiato. Por ejemplo: búho, ahorcado, prohíbe.

### Ejemplos de hiato:

1. Abstraído - coreógrafo - oído
2. Accedía - corría - oír
3. Actuaría - creído - país
4. Aéreo - deseo - pío
5. Ahorrar - egoísta - raíz

### ACTIVIDAD\_3

1. **ESCUCHAR:** recuerda que el mantener la disponibilidad y entusiasmo de aprender nuevas estrategias de aprendizaje lograrás obtener los mejores resultados; de acuerdo a la guía escribe qué es un diptongo, triptongo, y hiato.







2. **OBSERVAR:** las explicaciones de cada concepto de: diptongo, triptongo y hiato; dada en la guía luego construya un mapa comparativo.
3. **PRACTICAR:** Elabora 5 ejemplos para cada caso: el diptongo, triptongo y hiato.



### EL USO DE LA G Y LA J:

Tanto el uso de la g, como el de la j, no ofrece dificultad cuando precede a las vocales a, o y u. Las dudas surgen cuando el sonido g/j precede a e o a i.



**Se escriben con g:**

**El prefijo geo- de las palabras compuestas:**  
geografía, geometría, geología, etc.;

**La terminación -gen de los nombres:** origen, margen, aborigen, etc.;

Las terminaciones -gético, -genario, -géneo, -génico, -genio, -génito, -gesimal, -gésimo, -gético y sus femeninos y plurales: angélico, sexagenario, homogéneo, fotogénico, ingenio, primogénito, cuadregesimal, vigésimo, apologético;

Las terminaciones -gia, -gio, -gión, -gional, -gionario, -gioso y -górico: magia, regio, religión, regional, legionario, prodigioso, panegórico, etc.;





Las terminaciones -ger y -gir de los infinitivos: proteger, escoger, recoger, fingir, corregir, dirigir, etc. Menos tejer, crujir y sus derivados.

Además, es preciso recordar que la g con la e y la i tiene sonido gutural fuerte (como en gente o en gigante); para representar ese mismo sonido suave, se coloca una u muda entre la g y la e o la i: guerra, guiso...; cuando esa u intermedia suena, se escribe con diéresis, como en pingüino.



**Se escriben con j:**

La terminación -jería: conserjería, cerrajería, etc.;

Los tiempos de los verbos cuyo infinitivo lleva esa letra: cruje de crujir o trabaja de

trabajar.

Las palabras derivadas de otras que llevan j: cajita de caja o herejía de hereje.

Las formas verbales con sonido je, ji, si los infinitivos correspondientes no llevan ni g ni j: distrajimos de distraer, dedujimos de deducir, dijimos de decir, etc.



#### ACTIVIDAD\_4

1. ESCUCHAR: imagina que si pones todo el empeño por mejorar; obtendrás lo que sueñas.





ánimo, según la información dada en la guía, escriba el uso adecuado para la g y j.

2. **OBSERVAR:** las ilustraciones de cada concepción del uso de la g y la j; en seguida elabora un mapa conceptual.
3. **PRACTICAR:** Realiza un texto usando la g y la j. (30 renglones) luego escriba 5 ejemplos para cada asunto: g y j.

¿CUÁL ES LA DIFERENCIA ENTRE LENGUA Y DIALECTO?



### ¿QUÉ ES UNA LENGUA?

- Es un Sistema de comunicación verbal propio de una comunidad humana y que cuenta generalmente con escritura.

- Sistema lingüístico considerado en su

estructura.

**Lengua:** Se llama "lengua" al conjunto o sistema de formas o signos orales y escritos que sirven para la comunicación entre las personas de una misma comunidad lingüística. Por otra parte, el lenguaje es el medio de comunicación de los seres humanos, quienes utilizamos signos orales y escritos, sonidos y gestos que poseen un significado que les hemos atribuido.

La lengua es un inventario que los hablantes emplean a través del habla pero que no pueden modificar. Por ejemplo, el español es la lengua hablada por más de 500 millones de personas en todo el mundo.

### ¿QUÉ ES UN DIALECTO?

- Variedad de un idioma que no alcanza la categoría social de lengua.

- Sistema lingüístico considerado con relación al grupo de los varios derivados de







un tronco común. El español es uno de los dialectos nacidos del latín.

**Dialectos:** Un dialecto es una variante o modalidad regional que adquiere una lengua que es hablada en áreas geográficas extensas, sin que se vea afectada la unidad del sistema. Así considerados, los dialectos son variedades de lengua diatópicas. Por ejemplo: andaluz.



En el habla corriente, la palabra dialecto a menudo alude a una lengua hablada y comprendida por una minoría, o bien a una lengua autóctona, no escrita, sin prestigio sociocultural.

Otros lingüistas han definido la palabra dialecto como la modalidad de lengua usada por un grupo de hablantes más pequeño que el que habla la considerada lengua principal, o como aquella estructura lingüística simultánea a otra que no alcanza la categoría de lengua.

Así pues, según estas definiciones, ¿una lengua que no dispone de sistema de escritura podría considerarse dialecto? ¿Es esta la principal diferencia entre lengua y dialecto?

No necesariamente; considerar esta la diferencia sería un error importante, puesto que ninguna de las lenguas actuales tuvo desde sus inicios un sistema de escritura; todas empezaron siendo simplemente una forma de comunicación oral que, más adelante, empezó a plasmarse a través de trazos con sentido.

Entonces, ¿cómo podemos diferenciar entre lengua y dialecto? Por ejemplo, teniendo en cuenta el concepto de lenguas mutuamente inteligibles.





## Qué es un dialecto desde el punto de vista lingüístico:

Las lenguas mutuamente inteligibles son aquellas cuyos hablantes pueden entenderse entre sí, ya sea a nivel escrito u oral, sin necesidad de haber estudiado la otra lengua.



«Hablar la 'misma lengua' no depende de que dos personas hablen o no lenguas idénticas, sino lenguas muy parecidas»

(Adrian Akmajian, Richard Demers, Ann Farmer, and Robert Harnish, *Linguistics: An Introduction to Language and Communication*. MIT Press, 2001).

Es decir, los lingüistas entienden que en un dialecto se da una relación mutua: si dos lenguas, A y B, son mutuamente inteligibles y, a nivel histórico, están también relacionadas, los lingüistas dicen que «A y B son dialectos», que «A es un dialecto de B» o que «B es un dialecto de A».

## DIALECTOS

## Qué es un dialecto desde el punto de vista sociolingüístico:

-Otro enfoque a la hora de definir las diferencias entre lengua y dialecto es el sociolingüístico. La mayoría de las lenguas tienen una variante predominante (o estándar) que algunos hablantes pueden incluso considerar «mejor» que las otras, aquellas que ellos denominan como «dialectos».

Es el caso del andaluz, por ejemplo, y el español estándar o castellano que se habla en Madrid.





Esta idea de inferioridad de los dialectos frente a las lenguas queda muy bien resumida en el conocido aforismo atribuido a Max Weinreich, filólogo de yidis:

«Una lengua es un dialecto con un ejército y una marina» o «Un idioma es un dialecto con un ejército detrás».



**Qué es un dialecto desde el punto de vista geográfico:**

-Desde el punto de vista geográfico, se dice que una lengua es aquella que se identifica como idioma de un país completo, mientras que un dialecto solo está presente en algunas zonas, regiones o partes del país; no en todo él.

### ACTIVIDAD\_5

1. **ESCUCHAR:** esfuérzate por llevar a cabalidad tú rol de estudiante; dada la información en la guía, escriba la diferencia entre lengua y dialecto.
2. **OBSERVAR:** realiza un cuadro comparativo entre lengua y dialecto.
3. **PRACTICAR:** escriba dos ejemplos para cada caso: lengua y dialecto con sus respectivos dibujos.



### EL TELÉFONO Y EL TELÉGRAFO



### DEL TELÉGRAFO AL TELÉFONO CELULAR:

-La comunicación a lo largo del tiempo ha ido evolucionando y mejorando para que las personas tengan de una manera simple y fácil







la información que requieren.



Comenzamos con nuestros antepasados los cuales les bastaba con una mueca, una sonrisa o un sonido de un animal para expresar sus sentimientos o estados de ánimo.

Los egipcios fueron los primeros que plasmaban sobre piedra o pared mediante unas figuras llamadas jeroglíficos las actividades que realizaban para evitar que se les olvidara. Ellos fueron los primeros en introducir la escritura.

Los romanos en su caso utilizaban a personas para que llevaran una noticia de un lugar a otro mientras que los indios americanos se bastaban de fogatas para identificar donde se encontraban o para comunicarse con otra aldea. El tambor también era utilizado para este fin e incluso para comunicarse con sus compatriotas en caso de guerra.

Los espejos también se usaban para comunicarse entre personas utilizando este medio para reflejar la luz y conocer ubicación del individuo.

En la evolución de la comunicación también encontramos el telégrafo que fue un medio de comunicación a distancia el cual se transmitía los mensajes con un código llamado clave Morse. El primer mensaje, dio inicio a una nueva forma de redes de comunicación.



El telégrafo fue uno de los mejores acontecimientos en aquella época a pesar de que fue sometido a muchos cambios que a diferencia del original brindaba un mejor servicio.



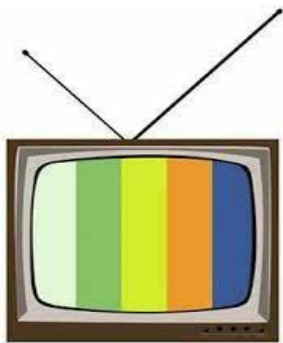


El caso de las palomas mensajeras, fueron utilizadas para enviar mensajes de una ciudad a otra donde la paloma llevaba la carta enredada en una de sus patas. Tal fue la evolución del telégrafo que se le dio paso al teléfono siendo hasta ahora una de las mejores herramientas de la comunicación ya que convierte el habla en impulso que viaja por la línea telefónica hasta llegar a su destino donde es nuevamente transformado.

La Radio es uno de los sistemas de comunicación que se ha desarrollado de tal manera que han creado un medio bastante agradable y creativo dentro de la comunidad por ser uno de los mejores, ya que por este medio se pueden expresar muchas cosas como arte, noticias, entre otros.



No conformes con la aparición de la radio se vieron con la necesidad de crear algo llamado TELEVISIÓN que además de permitir escuchar un sonido permitiera proyectar una imagen de un suceso que esté ocurriendo en el momento de forma instantánea.



La televisión comenzó siendo de blanco y negro evolucionando años más tarde a televisión en color. Pero no sólo se ha mejorado de la televisión el color, sino que se ha dejado atrás esas televisiones de tubo de imagen dando paso a las televisiones 'planas' como las LCD o Plasma, estas últimas están siendo descatalogadas por su alta contaminación al medio y por su alto consumo, alrededor de un 30% más que una televisión normal.





En cuanto a los ordenadores podemos decir que se empezó con grandes ordenadores que ocupaban habitaciones inmensas dando paso a ordenadores que sólo ocupan un espacio mínimo en nuestras mesas de estudio. Los ordenadores han hecho que la mayoría de las personas puedan acceder mediante internet a la información que ellos precisen, es decir, que puedan recibir, almacenar e incluso enviar información.



Por otro lado, encontramos el teléfono móvil. Esta máquina ha conseguido que en poco tiempo se haya convertido en un aparato imprescindible en la vida de las personas.

Se ha pasado de aquellos teléfonos grandes sólo capaces de llamar y mandar mensajes cortos a los teléfonos de pequeñas dimensiones con capacidad para enviar SMS, MMS, conexión a internet, videoconferencias, etc. en estos días vivimos inmersos dentro del mundo de la telefonía móvil.



¿Nos queda algo más por conocer del teléfono móvil? ¿Qué más funciones puede asumir este aparato tan pequeño?



Se ha visto que desde los primeros hombres en la tierra hasta nuestros días siempre nos ha sido necesaria una comunicación ya sea con una simple sonrisa o con un mensaje vía SMS. Por lo tanto, podemos







decir que la comunicación ha sido, es y será la forma más importante de enviar y recibir información, venga del medio que venga.

### ACTIVIDAD\_6

1. **ESCUCHAR:** apreciado estudiante ten en cuenta culminar tú estudio satisfactoriamente, a partir de la información de la guía elabora un resumen.
2. **OBSERVAR:** realiza un mapa conceptual del telégrafo y el teléfono; según tú interpretación.
3. **PRACTICAR:** a. ¿es importante para ti el uso del teléfono? Justifica tú respuesta.  
b. Desde tú punto de vista elabora un corto texto sobre la evolución de los medios de comunicación.



Bibliografía: español y literatura 9°

<https://www.ejemplos.co/ejemplos-de-reglas-ortograficas-del-espanol/#ixzz7SwjadiQQ>

<https://www.ejemplos.co/ejemplos-de-sinonimos-y-antonimos/#ixzz7SwlHRodp>

<https://www.ejemplos.co/ejemplos-de-sinonimos-y-antonimos/#ixzz7Swlbibga>

<https://www.ejemplos.co/diptongo-triptongo-y-hiato/#ixzz7SwmovIja>

<https://www.fundeu.es/blog/reglas-de-ortografia-de-la-g-y-la-j/>

<https://www.ejemplos.co/dialectos/#ixzz7Swqlesf2>

<https://elinsignia.com/2018/06/15/del-telegrafo-al-telefono-celular/>





# Inglés

## PROYECTO CHAGRA-TERRITORIO



PROFESORA DE ÁREA: JOVANA DIAZ ARAGONEZ





## PRESENTACIÓN

Para este módulo se aspira lograr en los estudiantes que sean partícipes e individuos integrales, que estén dispuestos y entregados para darle un buen uso al idioma inglés en las diferentes actividades que implican la comprensión, traducciones y medios simples de comunicación oral y escrita.

**Para tener en cuenta:**

Estándar: Comprende textos de diferentes tipos y textos sobre temas de interés general y académico.		DBA: Redacta textos de mediana longitud en los cuales realiza recomendaciones o sugerencias sobre situaciones de interés personal, social o escolar.			
Conocimientos propios:	Complementariedad:	Evidencias del DBA:	Escuchar	observar	Practicar
Calendario ecológico agrícola Korebajú. Permiso al espíritu ÛKOCHAI. Mito de AÛ CHAI. Fases de la luna.	verbos en presente partes del colegio elaboración de un diario en inglés.	Expresa situaciones de interés general bajo condiciones dadas.	presta atención a la pronunciación del profesor y de sus compañeros captando sonido perfecto de cada palabra. Escucha la información, y argumentos de otros sobre una situación.	Comprende variedad de textos informativos provenientes de diferentes fuentes. Analiza las situaciones desde distintos puntos de vista.	Narra en forma escrita u oralmente eventos de su vida diaria.

Apreciado estudiante no olvides dar lo mejor de ti, para lograr tus éxitos.

## English Verbs

Afortunadamente para ti he preparado una lista con **los veinte verbos más comunes en inglés** para que empieces a aprender ahora mismo. Vas a leer y escuchar estos verbos todo el tiempo,

por lo que antes de lo que imagines los estarás usando sin darte cuenta.

A continuación, te presentamos por orden de frecuencia de uso los verbos en presente simple acompañados de ejemplos tomados de conversaciones cotidianas que podrás utilizar para dejar con la boca abierta a tus amigos de habla inglesa, compañeros.

**verbos más usados en inglés**







1. To be:

- I am
- you are
- he, she, it is
- we are
- they are
- I am who I am.



(Como puedes observar, en español usamos dos verbos diferentes, ser y estar, mientras que en inglés solo existe un verbo, to be, para los dos significados).

2. To have:

- I have
- you have
- he, she, it has
- we have
- they have

3. To do:

- I do
- you do
- he, she, it does
- we do
- they do

4. To say:

- I say
- you say
- he, she, it says





- we say
  - they say
5. To get:
- I get
  - you get
  - he, she, it gets
  - we get
  - they get



("To get" se combina con muchas preposiciones para crear formas verbales con nuevos significados; por ejemplo, "If you get up early, you get to do many things" significa "Si te levantas temprano, te dará tiempo a hacer muchas cosas").

6. To make:
- I make
  - you make
  - he, she, it makes
  - we make
  - they make



7. To go:
- I go
  - you go
  - he, she, it goes
  - we go

- they go





8. To know:

- I know
- you know
- he, she, it knows
- we know
- they know

9. To take:

- I take
- you take
- he, she, it takes
- we take
- they take

10. To see:

- I see
- you see
- he, she, it sees
- we see
- they see

11. To come:

- I come
- you come
- he, she, it comes
- we come
- they come

12. To think:

- I think







- you think
- he, she, it thinks
- we think
- they think



13. To look:

- I look
- you look
- he, she, it looks

- we look
- they look

14. To want:

- I want
- you want
- he, she, it wants
- we want
- they want

15. To give:

- I give
- you give
- he, she, it gives
- we give
- they give

16. To use:

- I use
- you use
- he, she, it uses





- we use
  - they use
17. To find:
- I find
  - you find
  - he, she, it finds
  - we find
  - they find
18. To tell:
- I tell
  - you tell
  - he, she, it tells
  - we tell
  - they tell
19. To ask:
- I ask
  - you ask
  - he, she, it asks
  - we ask
  - they ask
20. To work:
- I work
  - you work
  - he, she, it works
  - we work
  - they work





### ACTIVIDAD\_1:

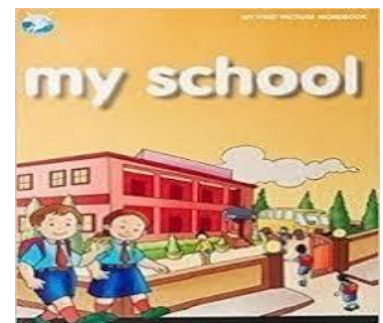
**ESCUCHAR:** Presta atención a la clase para que puedas desarrollar lo esperado.

**OBSERVAR:** la información para que realices 10 dibujos con los verbos.

**PRACTICAR:** hacer oraciones en inglés con los verbos de la guía.

**ACTIVIDAD\_2:** Now you can write in English the different places of the school and draw.

- **ESCUCHAR:** con atención a la clase para que puedas desarrollar lo esperado.
- **OBSERVAR:** la información para que luego realices un vocabulario con las partes del colegio.
- **PRACTICAR:** Realizar oraciones con las partes del colegio y escribir un corto texto en inglés.



### ACTIVIDAD\_3:

- **ESCUCHAR:** con la ayuda del docente vas a realizar un vocabulario sobre la rutina diaria.
- **OBSERVAR:** después de tener la información puedes dibujar o tomar recortes para fortalecer el diario.
- **PRACTICAR:** hacer y escribir tu diario en inglés para el final del periodo.

Bibliografía: <https://es.babel.com/es/magazine/los-20-verbos-mas-usados-en-ingles>







# Artística y educación física



DOCENTE: NELSON ILES  
I.E.R.I MAMA BWE REOJACHE

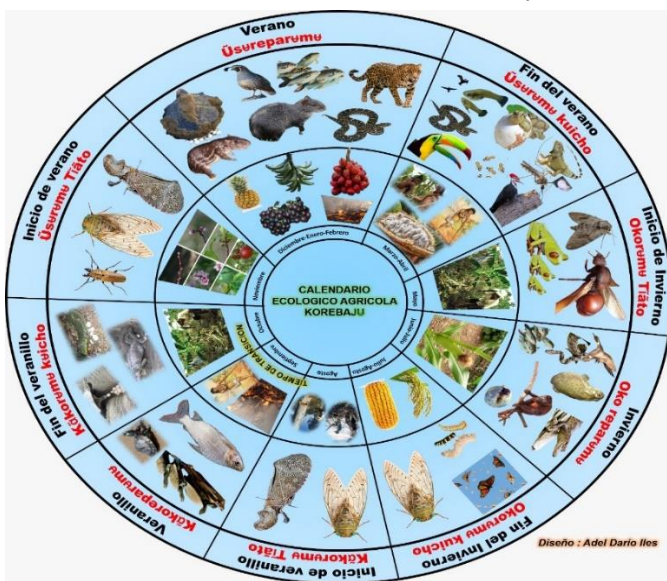




EDUC. FISICA Y ARTISTICA GRADO 9° TERCER PERIODO- DESEMPEÑOS		
PROYECTO CHAGRA Y TERRITORIO		
ESCUCHAR	OBSERVAR	PRACTICAR
<ul style="list-style-type: none"> <li>➤ Comprende los tiempos del calendario ecológico para su aprovechamiento y obtener una sana alimentación.</li> <li>➤ Adquiere hábitos saludables alimenticios.</li> </ul>	<ul style="list-style-type: none"> <li>➤ Conoce las normas y fundamentos básicos del voleibol.</li> </ul>	<ul style="list-style-type: none"> <li>➤ Cumple las normas y utiliza los fundamentos básicos del voleibol en juegos organizados en la clase.</li> </ul>
<b>CONOCIMIENTOS PROPIOS:</b> -Calendario ecológico.		<b>COMPLEMENTARIEDAD:</b> -Cultura física. -Voleibol
<b>COMPETENCIAS:</b> Desarrollar competencias físicas, fomentando el respeto a sí mismos, además de su entorno social y físico.		

## CALENDARIO ECOLOGICO

A través del calendario, los pueblos indígenas renuevan la fuerza



espiritual que ayuda a orientar a los jóvenes, a mantener la salud y a preservar la tierra. Además, esta herramienta de ordenamiento del territorio, también les indica cuándo realizar los trabajos de la chagra como socolar, tumbar o sembrar. El calendario ecológico Korebaju se encuentra





representado de la siguiente manera como lo pueden observar en la siguiente imagen.

Una alimentación saludable se caracteriza por ser suficiente, moderada, equilibrada y variada. **Suficiente** porque proporciona la energía, nutrientes y fibra adecuados para mantener la salud de una persona. **Equilibrada** porque proporciona una combinación equilibrada de alimentos que aportan todos los nutrientes necesarios. **Moderada** porque proporciona las cantidades adecuadas de alimentos para mantener un peso saludable y para optimizar los procesos metabólicos del cuerpo. Es decir, comer sólo la cantidad de alimentos que el cuerpo necesita. **Variada** porque incluye habitualmente alimentos diferentes pertenecientes a los distintos grupos de alimentos existentes.

Una alimentación saludable significa que aporta todos los nutrientes importantes y la energía que cada persona necesita para mantenerse sana.

### **ACTIVIDAD 1**

- A. ¿Para usted que es alimentación saludable?
- B. ¿Cuáles son las características de una alimentación saludable?

### **CULTURA FISICA**

Se denomina así a las maneras y hábitos de cuidado corporal, mediante la realización de actividades como deportes o ejercicios recreativos, que no sólo buscan la salud del cuerpo otorgándole actividad que lo aleja del sedentarismo y sus consecuencias, si no también persigue la búsqueda de plenitud y bienestar integral.

La OMS (Organización mundial de la salud) define la actividad física como cualquier movimiento corporal producido por los músculos esqueléticos, con el consiguiente consumo de energía.

La cultura física es más que correr y saltar, desde sus componentes (educación física - deporte y recreación) y las áreas de apoyo como la medicina, la nutrición y la psicología entre otras. Se analiza la integralidad del cuerpo desde su composición, movimientos etc. Que

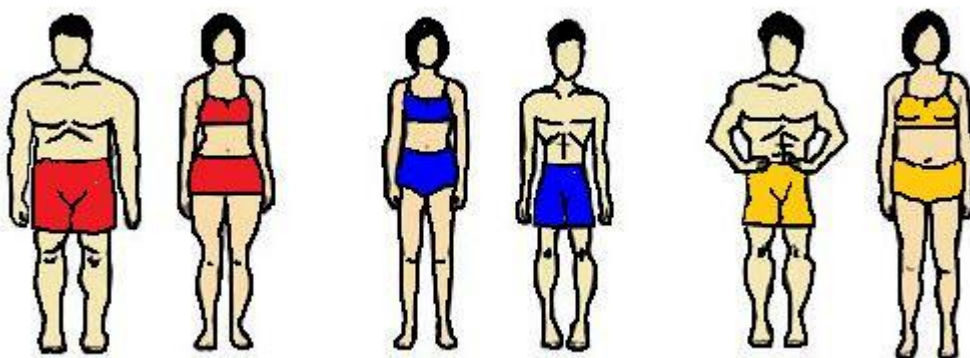






es el cuerpo y que significa para el ser humano, cual es la importancia de cuidar este, es ahí donde la cultura física juega un papel importante en la educación, formación y acompañamiento del ser humano frente al cuidado, manejo y control de cuerpo.

La cultura física en compañía de otras áreas del saber y de la salud debe diseñar estrategias para la concientización del ser humano, hoy en día problemas de salud, stress, sedentarismo, obesidad, mercadeo, mal manejo de la actividad física, publicidad y medios masivos de comunicación, provocan que el cuerpo sufra alteraciones y acciones innecesarias e inadecuadas.



Ejemplos de Cultura física o Educación física:

1. **Juegos de recreación:** Los juegos recreativos pueden realizarse al aire libre o bajo techo, en campo abierto o en sectores delimitados.
2. **Movimientos de calentamiento:** El calentamiento deportivo o físico es un conjunto de ejercicios de músculos y articulaciones ordenados de un modo gradual con la finalidad de preparar al organismo para un mayor rendimiento físico y para evitar algún tipo de contractura muscular o alguna lesión física.
3. **Aprendizaje del ciclo psicomotor del cuerpo:** Es el aprendizaje por el que un niño adquiere habilidades básicas como moverse, hablar o identificar a otras personas. Comienza desde el momento que nace y se extiende hasta los tres años.
4. **Bailar:** El baile es un ejercicio físico completo, una actividad aeróbica, como correr, caminar o nadar. Al bailar se ejercitan diferentes grupos musculares al mismo tiempo, se tonifican







los músculos, se aumenta el riego sanguíneo y la capacidad de oxigenación, lo que ayuda a prevenir las enfermedades del corazón.

5. **Movimientos coordinados:** La coordinación es una capacidad física complementaria que permite realizar movimientos ordenados y dirigidos a la obtención de un gesto técnico. Es decir, la coordinación complementa a las capacidades físicas básicas para hacer de los movimientos, gestos deportivos.

La educación física son todos aquellos términos que se refieren al aprendizaje y Enseñanza de los distintos ejercicios físicos cuya principal finalidad es la educación para la salud.

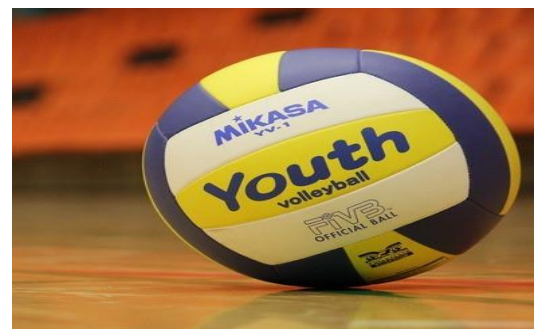
La finalidad de la educación física, es la de fomentar en los estudiantes el cuidado de la salud y la condición física, así Como dar a conocer los principios fundamentales de distintas disciplinas deportivas, y la habilidad para iniciar prácticas deportivas.

## ACTIVIDAD 2

- A. Mencione algunos juegos de recreación que conozca o hayas realizado.
- B. ¿La OMS (Organización mundial de la salud) define la actividad física cómo?
- Aprendizaje del ciclo psicomotor del cuerpo.
  - problemas de salud.
  - cualquier movimiento corporal producido por los músculos esqueléticos.
- C. Realizar los ejercicios físicos dirigidos por el docente.
- D. De acuerdo al texto ¿Qué relación hay entre educación física y cultura física?

## VOLEIBOL

El voleibol es un deporte que se juega entre dos equipos, de seis integrantes





cada uno, en un campo de juego dividido por una red central sobre la cual se debe pasar una pelota que se golpea con las manos o brazos, principalmente.

El objetivo del juego es lograr que la pelota caiga en el suelo del lado contrario o fuera del campo, a fin de hacer anotación u obtener una oportunidad de jugada. Sin embargo, el equipo rival pondrá en práctica diversas tácticas de defensa y ataque para evitar que la pelota caiga de su lado.

El juego de voleibol inicia con un saque de pelota de un equipo hacia el lado contrario del campo. Cada equipo puede hacer hasta tres toques de balón para devolverlo al adversario, asimismo, a medida que el juego se desarrolla y se anotan puntos, los jugadores deben rotar sus posiciones según las reglas.

Este es un deporte que posee variantes, entre los más destacados están el voleibol de playa y el voleibol sentado, y es de gran popularidad entre los seguidores y deportistas.

Su nombre deriva del inglés volleyball, y en español se conoce como voleibol, vóleibol, volibol, vóley o balonvolea.

**HISTORIA DEL VOLEIBOL:** El voleibol tuvo su origen en el año 1895 en la ciudad de Holyoke, Massachusetts (Estados Unidos), cuando William George Morgan creó este juego deportivo al que inicialmente nombró mintonette.

Morgan se desempeñaba como entrenador deportivo en la Asociación Cristiana de Jóvenes (YMCA) de Holyoke, cuando creó el voleibol como una alternativa deportiva de menor intensidad que el baloncesto, creado por James Naismith en 1891.

Morgan había desarrollado y puesto en práctica diversas técnicas de entrenamiento físico para los hombres adultos, sin embargo, se vio en la necesidad de variar sus actividades e idear un juego de





entrenamiento y competición que pudiese ser practicado tanto por jóvenes como por personas de mayor edad.

De allí que se valió de sus conocimientos y experiencias para diseñar un juego deportivo, así como sus principales reglas, que se pudiese jugar tanto en una cancha cerrada como al aire libre.

A comienzos de 1986 Morgan realizó la primera presentación de su nuevo juego en una conferencia en el YMCA de Springfield, en la que participaron todos los profesores de Educación Física de estas asociaciones.

Consiguió gran receptividad por parte de sus compañeros, incluso, su colega Alfred T. Halstead le propuso cambiar el nombre a volley ball, ya que se trata de un juego aéreo de pelota. La propuesta fue aceptada, y desde el año 1952 se comenzó a escribir como una sola palabra, volleyball.

Más tarde, el voleibol se difundió en diversos países de manera rápida, esto debido a las diversas asociaciones internacionales YMCA que existen. En 1947 se fundó la Federación Internacional de Voleibol (FIVB), organismo donde se establecen los reglamentos y demás actividades entorno a este deporte.

Las principales características del voleibol son:

- Es un juego deportivo en el cual se enfrentan dos equipos con seis integrantes cada uno.
- La finalidad del juego es pasar la pelota por encima de la red central al otro lado de la cancha.
- El elemento principal de este deporte es una pelota liviana y de fácil manipulación tanto para hombres como para mujeres.
- El juego se desarrolla en cuatro sets. Cada set se gana por una anotación de 25 puntos y debe haber una ventaja de dos puntos de diferencia con el equipo contrincante, por ejemplo 25-23.

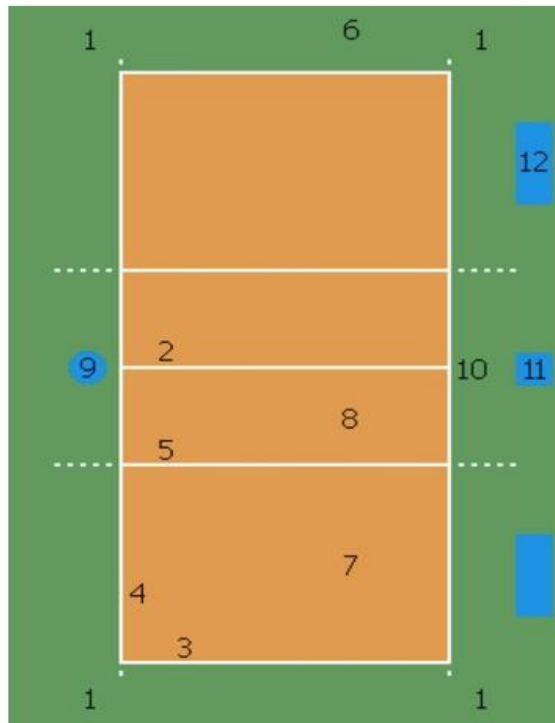






- En caso de empate se juega un quinto set que ganará el equipo que consiga los primeros 15 puntos, siempre y cuando tenga dos puntos de diferencia, por ejemplo 15-13.
- Los sets no tienen un tiempo determinado de duración, esto dependerá de cómo se desarrollen las jugadas y del arbitraje.
- El voleibol se puede jugar en espacios cerrados o abiertos.
- Todos los jugadores deben estar identificados con un uniforme que consta de una camiseta identificada con el número del jugador, pantalones cortos y zapatos deportivos.
- Existen variantes del voleibol como el voleibol de playa o el voleibol sentado.
- Las reglas y demás actividades relacionadas con este deporte, nacionales e internacionales, son establecidas por Federación Internacional de Voleibol.

#### Cancha o área de juego



1. Zona libre
2. Línea central
3. Línea de fondo
4. Línea lateral
5. Línea de ataque
6. Zona de saque
7. Zona defensiva
8. Zona de ataque
9. Primer árbitro
10. Segundo árbitro
11. Anotador
12. Banquillo

Todas las zonas de juego deben estar debidamente delimitadas por líneas en las canchas de voleibol.





### **ACTIVIDAD 3**

- a. ¿En qué año el voleibol tuvo su origen?
- b. Escriba que deporte le gusta practicar y ¿por qué?
- c. ¿Quién creo el juego deportivo del voleibol y en dónde?
- d. ¿En qué espacios se practica este deporte?

**EVALUACION:** Presentación personal, actitud en clases, evaluación escrita y oral, pruebas físicas, presentación de cuaderno.

### **BIBLIOGRAFIA:**

<https://www.culturarecreacionydeporte.gov.co/es/bogotanitos/reaccion/atletismo>

<https://www.lifeder.com/objetivos-educacion-fisica/>

<https://www.efdeportes.com/efd191/el-cuerpo-humano-desde-la-cultura-fisica.htm>

<https://www.todamateria.com/voleibol/>





# Ética y espiritualidad

## Territorio y chagra



**DOCENTE: MARTIN BOLAÑOS**

**GRADO NOVENO**

**2022**





<b>ASIGNATURA:</b> ética y espiritualidad Chagra		<b>GRADO:</b> novenio		<b>PERIODO:</b> 3	
<b>Competencia:</b> Practica la importancia de selección y ubicación del terreno, buen trato y el respeto por sí mismo el cuidado del medio ambiente					
<b>CONOCIMIENTOS PROPIOS</b>	<b>COMPLEMENTARIAS</b>	<b>ESCUCHAR</b>	<b>OBSERVAR:</b>	<b>PRACTICAR:</b>	
: historia de Jesús como ejemplo para una vida digna; conservación y practica de la religiosidad.		comprende el valor que tiene cada mito	presta atención cuando un mayor da orientacion es en forma oral	practica y conserva sus mitos para fortalecer la cultura	

## CRITERIO DE EVALUACION

Escrita, oral, orden del cuaderno, puntualidad

## TEMA 1

### HISTORIA DE JESUS

Jesucristo, según los evangelios, era el Mesías, el hijo de Dios; una persona capaz de desempeñar acciones sobrehumanas, como sanar a los enfermos tocándolos simplemente con su mano, caminar por encima del agua o multiplicar los panes y los peces. Y no solo eso: también resucitar de entre los muertos. Pero ese es el personaje místico, sobre el cual se inspiró la tradición posterior para augurar la llegada del fin del mundo y establecer la nueva religión cristiana.

Todas esas historias son de sobra conocidas para cualquier occidental, aunque mucho menos quién se esconde detrás de ese







hombre de los milagros, quién es la **persona de carne y hueso** en la que se basa toda la posterior mitificación que desembocó en Jesucristo. Porque... ¿existió realmente Jesús hace 2.000 años?

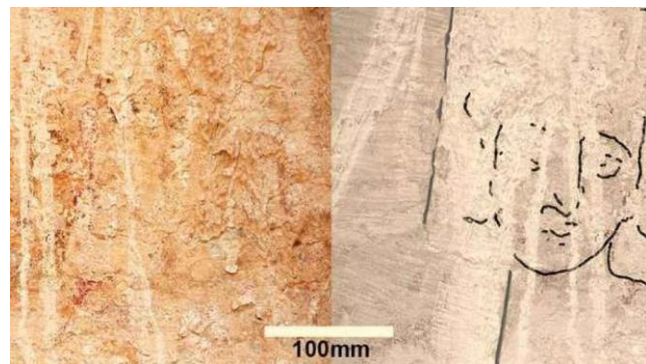


¿Qué evidencias históricas y arqueológicas se conocen?

Jesús, o más bien **Yeshúa**, nació en Galilea entre los años 7 y 1 a.C, según los historiadores, quienes también aseguran que la fecha del 24 al 25 de diciembre, día de Navidad, es un invento de varios siglos más tarde. El problema con su persona es que **no dejó rastro material alguno** -ni un documento firmado, ni un cuerpo, nada-, por lo que se revela en una misión casi imposible asegurar algo sobre su persona con certeza y rotundidad.

Imagen de Jesucristo hallada en Israel que confronta con las representaciones arquetípicas. *Antiquity*

Criado en el seno de una humilde familia palestina en la pequeña población de Nazaret, Jesús -a quien no habrían adorado ni reyes ni



pastores- **aprendió el oficio de carpintero y albañil de su padre.** Según los relatos bíblicos, el rey judío **Herodes**, alertado del nacimiento del niño que podría arrebatarse el trono, ordenó ejecutar a todos los menores de dos años. La conocida como "Matanza de los Inocentes", no obstante, solo aparece [referenciada en el Nuevo Testamento](#), en ningún texto histórico más, y por eso





los expertos ponen en duda tan siquiera que Herodes tuviese conocimiento de aquel recién nacido.

Desde ese momento hasta que se convierte en profeta -sobre la treintena de edad, supuestamente- no se sabe nada de Jesús. ¿Estuvo casado? ¿Llegaría a tener hijos, algo sagrado para los judíos? Preguntas sin respuestas sobre un carpintero que abandonó su trabajo y su hogar para deambular por Galilea anunciando la inminencia del fin del mundo, la llegada del reino de Yavhé y otras antiguas profecías apocalípticas del judaísmo.

Reclutó a un puñado de seguidores, pero sus prédicas pronto llegaron a los oídos de las autoridades romanas en Judea, donde Poncio Pilato actuó de prefecto entre los años 26 y 37 d.C. Jesús fue detenido y acusado de cometer un delito contra la autoridad del emperador Tiberio, de sedicioso por creerse el mesías de los judíos; y ejecutado con la misma práctica que se empleaba con los bandidos o piratas, una de las más crueles del Roma: la crucifixión.



'Adoración de los Reyes Magos', un lienzo de Tiziano. Museo del Prado  
Yeshúa fue "un judío estudioso de la ley que fracasó en su empeño de comunicar que el fin del

mundo estaba próximo y que fue ejecutado por ser un sedicioso contra la ley romana", asegura el divulgador Néstor F. Marqués en su libro *Fake news en la Antigua Roma* (Espasa). Pero desde el mismo momento de su ejecución, la figura de Jesús comenzó a mitificarse, a abandonar la evidencia histórica.

A los pocos días de ser enterrado -fecha que se produjo en algún momento del gobierno de Poncio Pilato-, algunos de sus





seguidores aseguraron que su tumba estaba vacía, que había resucitado y ascendido a los cielos. Un par de décadas más tarde, otro judío llamado Pablo de Tarso, pero de formación helenística, sería en encargado de generar el mito fundacional de Jesucristo.

Él nunca llegó a conocer en vida a Jesús, y aparte de ofrecer algún dato biográfico como que había muerto crucificado, su relato se centra en reivindicar su figura como la del mesías que había anunciado el fin del mundo después de experimentar una visión en la que se le pedía convertirse en uno de sus apóstoles. Fundó diversas comunidades cristianas e impulsó el culto a Jesús fuera de Palestina y más allá de círculos exclusivamente judíos.

Pocos años después se redactarían los cuatro evangelios -aunque no se sabe quiénes fueron los encargados de ello- terminando de consolidar el mito de Jesucristo. Supuestamente escritos en el último tercio del siglo I, son los únicos textos de la época que han sobrevivido.



### Actividad

1. ¿Explica con sus propias palabras quien era Jesús?
2. ¿Porque la tumba donde enterraron a señor Jesús cristo estaba vacía??
3. ¿Quiénes fundo diversas comunidades cristinas?
4. ¿Qué oficio realizaba Jesús cristo?







## TEMA 2

### CONSERVACION DE LA RELIGIOSIDAD

Tengo que confesar que no he amado a mi prójimo como a mí mismo. Cada vez que descuido el mundo natural a mi alrededor, no estoy amando a mi prójimo. Quiero expresar aquí por qué he llegado a creer que como persona cristiana debo mostrar una profunda preocupación por el mundo natural.

Al principio, Dios creó el mundo y era bueno. En el mundo cristiano, hay diferentes puntos de vista en cuanto a cómo Dios creó el mundo y cuánto tiempo le tomó crearlo, pero el consenso es que Dios creó el mundo en bondad y amor.

Dios crea, y lo que hizo es bueno.



El relato de la creación que encontramos en el Libro de Génesis habla de que los humanos recibieron la comisión especial de cuidar de la buena creación (Génesis 1:28). Parte de haber sido creados a la imagen de Dios tiene que ver con nuestro llamamiento a cuidar el mundo natural y su bondad, así como Dios mostró su cuidado y bondad al crear el mundo natural. La humanidad ha sido llamada a ser "el medio por el cual se comunica" una bendición unos a otros y al bondadoso mundo natural. Se nos desafía a cuidar de la creación y el mundo natural bueno. Cuando no lo hacemos, echamos a perder







la imagen de Dios en nosotros y obstruimos los canales por los cuales fluyen las bendiciones de unos a otros.

De modo que, es tiempo de que yo confiese que he demostrado un estilo de vida y un actitud que devalúa la creación. He cometido acciones que sé dañan la bondad del mundo natural. Específicamente, uso mi vehículo a todas partes donde voy, emitiendo gases que dañan el aire. Consumo sin preocuparme de la fuente de donde viene lo que consumo o cómo dispongo de los desechos de mi consumo. Podría seguir añadiendo faltas, pero esto muestra que estoy contribuyendo a la polución que daña la creación. El daño que muchos estamos causando a la creación tiene efectos reales. La investigación científica ha probado que la actividad humana está contribuyendo al calentamiento de la tierra. Y aunque algunos no concuerden que los humanos están contribuyendo al cambio climático, no podemos negar que la actividad humana daña el mundo natural. Cada año ocho millones de toneladas de basura son arrojados en los océanos, envenenando los suministros naturales de alimentos y la formación del coral. Los fertilizantes contaminan el agua y matan la fauna silvestre. La deforestación amenaza el hábitat de la fauna silvestre, contribuye a la erosión del terreno y el aumento de los gases de efecto invernadero.

El mundo natural es un medio de encontrarnos con Dios. Romanos 1:20 dice que el poder y naturaleza de Dios se entiende y se puede ver a través de lo que Dios hizo. La naturaleza nos muestra la bondad y el amor de Dios. Así también, entendemos que Dios nos cuida a través de las bondades de la creación. El mundo natural provee de gran parte de lo que necesitamos.

Por tanto, cuando contamina la naturaleza estoy dañando a mi prójimo porque estoy limitando el acceso a -e incluso anulando- lo





que necesita. Más a menudo, los más afectados son los más vulnerables en el mundo. ¿Qué ocurre cuando el medio ambiente se torna inhospitalario y hostil? ¿Qué testimonio estamos dando acerca de la bondad de Dios cuando contaminamos el agua potable? ¿Cómo vamos a experimentar la bondad del amor de Dios cuando la quema de combustibles fósiles causa asma o dañan los ojos?



Cuando contribuimos a que se den estas condiciones, estamos destruyendo el testimonio de la bondad de Dios. ¿Cómo voy a creer en un Dios amoroso que se preocupa de todas mis necesidades cuando no puedo encontrar agua potable o aire bueno que respirar? Y es un hecho que los que más sufrirán de los efectos de la corrupción ambiental son los pobres. Mientras más disminuyan los recursos naturales, la gente sufrirá más sus efectos como el asma y el cáncer. La gente de menos ingresos estará más expuesta a las toxinas en su hogar o vecindario. La gente pobre será la expuesta al agua contaminada. El impacto del desastre ambiental aumenta de acuerdo al nivel de pobreza de la gente.

### Actividad

1. ¿Los fertilizantes contaminan el agua y matan la fauna silvestre? Si o no, justifica tu respuesta
2. ¿Cree es que la contaminación está destruyendo el testimonio de la bondad de Dios?





3. ¿Cuál es la relación entre la fe y el cuidado del medio ambiente?
4. ¿Qué tiene que ver la religión con el medio ambiente?
5. Observa y describe la imagen.

### TEMA 3

#### LA ACTITUD CRISTIANA ANTE LO ECOLÓGICO



Unido a esta panorámica, el cristiano debe ser consciente de su posición, misión y proyección de cara al horizonte de sí mismo y su relación con su entorno vital. El creyente actual se está haciendo responsable de su fe y de la importancia de ser coherente ante lo que cree, siente, piensa, habla y actúa. Esto se evidencia en la comprensión del medio ambiente como manifestación de la acción salvífica y como confirmación de la alianza de Dios con el hombre. Ya se afirmó en el documento de Aparecida: «también la creación es manifestación del amor



providente de Dios; nos ha sido entregada para que la cuidemos y la transformemos en fuente de vida digna para todos»<sup>6</sup>. La actitud del cristiano ante la destrucción masiva de su ambiente vital ha de ser como de nuestra hermana la madre tierra<sup>7</sup>. La tierra es el hogar donde coexistimos, y es misión del creyente respetar la naturaleza con una apertura a la Trascendencia que se hace inmanente, lo que implica vivir en clave de fe, como los profetas que hoy día estarían en los estrados e instituciones públicas para luchar por la justicia y la dignidad de los







seres vivos. El don de la Creación es un designio de Dios para todos los hombres, y la respuesta a este don es su protección, con la convicción de buscar y ejecutar en comunidad soluciones para la consecución de una vida justa, digna y equitativa para todos. Con las pretensiones de las revoluciones industriales que se han conocido, las consecuencias ante la Creación han sido desastrosas; una de las causales es la mala interpretación del mandato del Génesis de «dominar la tierra» (Gn. 1:28). Esto sustentó el interés humano de poder y control sobre todos y todo, cosificando, manipulando y degradando el medio ambiente. Así, la lectura del relato sacerdotal, desde un horizonte de comprensión antropocéntrico avalado por la ciencia, generó que el hombre se considerase radicalmente superior.

Es importante no dejar de lado la connotación que da Aparecida sobre los creyentes como profetas de la vida<sup>8</sup>, quienes deben luchar ante los intereses particulares de los más poderosos que arrasan contra la misma humanidad. No podemos olvidar que el



mundo es «el objeto de la actuación creadora, conservadora y redentora»<sup>9</sup> de Dios, en donde la Trascendencia se manifiesta en lo inmanente y donde estar vivo significa ponerse en relación con el otro en medio de lo otro. Así, proclamar una fe en Dios como Creador conlleva la misma defensa de su creación, para de esta manera no caer en incoherencias y hasta en blasfemia. En este sentido, es necesario asumir y apostarle a la naturaleza como un todo complejo y sistémico, en donde el ser humano también es parte integrante de las relaciones con lo vivo y con la totalidad de lo real. De esta forma, se podrá conocer en participación conjunta y





comunitaria. Ya lo establece Moltmann cuando afirma: «el pensamiento integrador y totalizante pretende introducir esa totalidad, esa comunión en esta alianza, tomar conciencia de ella y profundizarla, restablecerla tras haberla destruido»<sup>10</sup>. Por lo tanto, el compromiso del creyente cristiano debe estar marcado por la responsabilidad con el entorno, en busca de un estilo de vida que proteja la dignidad de todos sus congéneres. Esto se efectuaría como una apuesta por la justicia social y un compromiso radical por el cuidado de su entorno vital, promoviendo acciones y proyectos para mejorar la calidad de vida de sus congéneres y de los demás seres vivos, porque la tierra nos fue entregada para cuidarla y transformarla, en aras de una vida digna y de calidad para todos los seres que coexistimos. Es imprescindible lograr un sano equilibrio entre las mutuas relaciones de seres vivos y demás realidades creadas por Dios.



Esto es posible si en nuestras escuelas, universidades y parroquias desarrollamos estudios académicos y pastorales que incluyan un componente ecológico en el que exista una transversalidad, es decir, un

relacionar hacia los lados (comunidad ecológica), hacia adelante (futuro), hacia atrás (pasado) y hacia dentro (complejidad y espiritualidad), también de todas las experiencias y todas las formas de comprensión como complementarias y útiles para nuestro conocimiento del universo, nuestra funcionalidad dentro de él y para la solidaridad cósmica que nos une a todos<sup>11</sup>. La Iglesia y el mundo occidental deben volver a las fuentes originarias de nuestro mestizaje racial y cultural, es decir, redescubrir y resignificar las





herencias de nuestros aborígenes y tradiciones más antiguas, en cuanto a la comprensión humana de la relación del ser humano con la naturaleza. Ya es un avance incluyente que se conciba al universo como «un espacio para la vida y la convivencia de todos sus hijos e hijas»<sup>12</sup>, manifestando así su belleza y evidenciando su carácter sacramental, dado que este simboliza la acción creadora y salvífica de Dios. Los pueblos originarios de América no conciben su vida sin una filiación a la tierra, porque ella es el medio, el sustento, el espacio donde respiran y la evidencia fáctica de la existencia de la divinidad<sup>13</sup>, así mismo lo expresa Benedicto XVI, considerándola como un proyecto de amor y de verdad.



Esto es importante tenerlo presente dado que la tierra no es un objeto para destruir y extraer a nuestro deseo y saciedad, sino que al ser un don de Dios, estamos llamados a protegerla y promocionarla como símbolo de la

vida que tendrá su plenitud al final de los tiempos<sup>14</sup>. La paradoja fatídica emerge del reconocimiento de que la naturaleza es nuestro medio de subsistencia; un medio que, bajo intereses personales, ha sido destruido, desconociendo el rasgo filial que nos une como símbolo de la alianza hecha por Dios a los hombres. Esta relación íntima con Dios, que se expresa en una vida solidaria, coherente, protectora y responsable del hombre en sí mismo y de la calidad de vida de sus congéneres, se traducen en la búsqueda de un progreso científico, social y moral para no atentar contra el mismo hombre<sup>15</sup>. Entonces, custodiarla, hacerla productiva y cultivarla con las tecnologías científicas actuales se considera como la misión del creyente para dignificar la vida de todos los seres vivos y del ser







humano, implicando una mentalidad «glocal», es decir, de pensamiento global con actuación local, basados en el respeto por la ley, todo esto en solidaridad con las regiones más apartadas y menos protegidas del planeta<sup>16</sup>.

Desde otra mirada, Adela Cortina<sup>17</sup>, en su gran labor de estrechar puntos comunes entre ética, política, economía y medio ambiente, brinda algunos elementos fundamentales para resignificar la realidad y solidaridad generacional con apuestas concretas, coherentes y eficientes; por ejemplo, la necesidad de una nueva conciencia de la juventud marcada por el consumismo y la creación de una burbuja que los libera de los grandes problemas. En este sentido, el club de Roma presentó su informe acerca de los límites del crecimiento. Desde él se puede evidenciar que, si se sigue la tendencia del consumo actual, para el año 2100 el mundo humano llegaría a su fin porque se agotarán los recursos renovables, fuente primordial de todos los productos. De ahí que Cortina plantee la necesidad de colocar un límite al consumo<sup>18</sup>. Ante la idea de maximización del bienestar surgió la noción de desarrollo sostenible o de desarrollo sin crecimiento.



El pensamiento cristiano establece que el verdadero desarrollo humano posee un carácter moral de total respeto a la persona humana, quien hace parte de un todo, que es más que la suma de las partes, y su «derroche comienza donde no reconocemos ya ninguna instancia por encima de nosotros, sino que solo nos vemos a nosotros mismos»<sup>19</sup>. Incluso el Foro Mundial de la Naturaleza afirmó que el consumo de los países ricos es insostenible, o bien por el agotamiento de los recursos, o bien por las emisiones de





desecho20, lo que nos debe incentivar para centrar la atención en una conciencia global hacia lo medioambiental

### Actividad

1. ¿Cuál es la destrucción masiva de su ambiente ante la actitud cristiana?
2. ¿cuál es La actitud cristiana ante lo ecológico?
3. ¿Existen acciones concretas que nos acercaría a un desarrollo sostenible que lleve al ser humano integral?
4. Realizar un cuadro de sopa de letras con las palabras desconocidas

### TEMA 4

#### MEDIO AMBIENTE Y RELIGION

para proteger a la naturaleza se fundamentan en su valor para muchas religiones, filosofías y culturas. Tales argumentos recurren a los instintos nobles de las personas, y están relacionados con el respeto por la vida: aprecio por la belleza y fragilidad de la naturaleza, antigüedad del mundo vivo o creencia en la creación divina.

Para muchas personas religiosas está mal que se permita la destrucción de los animales y vegetales porque son creación de Dios. Si Dios creó el mundo, entonces En las tradiciones cristianas y judías todas las especies que creó son valiosas y merecen vivir.





se destaca la responsabilidad humana de proteger la diversidad biológica como parte de un pacto con Dios. En las enseñanzas islámicas se confiere a las personas el compromiso sagrado de ser guardianes de la naturaleza. Otras religiones, como el hinduismo, budismo y taoísmo, también llaman a conservar el entorno natural. Los líderes religiosos exhortan a preservar la naturaleza como parte de los deberes morales de la humanidad y del ejercicio espiritual, y para muchas religiones es obligación restaurar los ambientes naturales dañados. Por milenios los filósofos han percibido a la naturaleza como un elemento transcendental de la moral humana y el crecimiento espiritual.



Siendo México un país predominantemente católico - 8 de cada 10 mexicanos se identifican como tales - es necesario hacer referencia a la Carta Encíclica *Laudato Si'* del Papa Francisco sobre el Cuidado

de la Casa Común, publicada el 24 de mayo de 2015 y que inspiró a creyentes y no creyentes en todo el mundo. El líder de la iglesia católica aborda el cambio climático ("el clima como un bien común"), contaminación, agua dulce y pérdida de biodiversidad:

"Hago una invitación urgente a un nuevo diálogo sobre el modo como estamos construyendo el futuro del planeta.

Necesitamos una conversación que nos una a todos, porque el desafío ambiental que vivimos, y sus raíces humanas, nos interesan y nos impactan a todos. Lamentablemente, muchos esfuerzos para buscar soluciones concretas a la crisis ambiental suelen ser frustrados no sólo por el rechazo de los poderosos, sino también







por la falta de interés de los demás. Las actitudes que obstruyen los caminos de solución, aun entre los creyentes, van de la negación del problema a la indiferencia, la resignación cómoda o la confianza ciega en las soluciones técnicas".

La naturaleza tiene un valor espiritual y estético que trasciende su valor económico. En muchas religiones las personas se ven conectadas física y espiritualmente con las plantas y los animales. Muchos monasterios cristianos protegen la vida natural que los rodea como parte de su misión. Muchas filosofías orientales enseñan a proteger la naturaleza y perciben una conexión directa entre el mundo natural y el espiritual. Una conexión que se rompe cuando se daña el mundo natural. Sin distinción de raza, condición económica o creencias, todos gozamos de la belleza de la vida silvestre y los paisajes. ¿Qué pasaría si no hubiera mariposas? ¿Si no hubiera aves? ¿Si no hubiera selvas tropicales?

Para la ética ambiental - disciplina filosófica vinculada con los movimientos de justicia social - si las sociedades contemporáneas están en verdad decididas a mejorar el bienestar humano entonces preservar el ambiente natural debe ser una prioridad, no una ocurrencia tardía.

Más allá de las creencias religiosas o el ateísmo de los que votaremos el 1 de julio me pregunto: ¿serán los candidatos congruentes y asumirán en sus campañas el compromiso de cuidar el medio ambiente si ganan la Presidencia, tal y como se los exige su fe religiosa

### Actividad

1. ¿Cuál es la relación entre religión y medio ambiente?
2. ¿Qué es medio ambiente y religión?
3. ¿Qué hace los líderes religioso el medio ambiente?
4. ¿Qué opina sobre medio ambiente y religión?





# Matemáticas

## MATEMÁTICAS NOVENO



RONALDO DUDAMEL PIRANGA GASCA

DOCENTE DE MATEMÁTICAS  
I.E.R INDÍGENA MAMA BWE REOJACHE  
TERCER PERIODO  
2022





### CONOCIMIENTOS PROPIOS

1. Calendario ecológico y agrícola korebajū. 2. Fases de la luna y movimientos del sol. 3. orientación espacial. 4. caracterización del terreno. 5. ordenamiento y manejo del territorio. 6. economía alternativa desde lo local.

### COMPLEMENTARIEDAD

ecuaciones, ecuación general de la recta; rectas paralelas y rectas perpendiculares; circunferencias (Concepto básico de la circunferencia, arcos, cuerdas, ángulos centrales, ángulos inscritos, otros ángulos de la circunferencia, medidas de segmentos especiales); probabilidad (regla de Laplace) probabilidad con frecuencia relativa.

DBA	EVIDENCIAS
Propone y desarrolla expresiones algebraicas en el conjunto de los números reales y utiliza las propiedades de la igualdad y de orden para determinar el conjunto solución de relaciones entre tales expresiones.	Identifica y utiliza múltiples representaciones de números reales para realizar transformaciones y comparaciones entre expresiones algebraicas. m Establece conjeturas al resolver una situación problema, apoyado en propiedades y relaciones entre números reales. m Determina y describe relaciones al comparar características de gráficas y expresiones algebraicas o funciones.

### DESEMPEÑOS

OBSERVAR	ESCUCHAR	PRACTICAR
Reconoce una función cuadrática, construye su gráfica en el plano cartesiano, describe sus principales características e identifica sus componentes principales.	Determina la forma representativa de la curva y la forma algebraica de la función cuadrática.	Genera diferentes opciones para resolver ecuaciones cuadráticas que le permitan hallar la solución a situaciones de la vida real.

## FORMA ALGEBRAICA DE LA FUNCIÓN CUADRÁTICA

La forma general de una función cuadrática es la siguiente:







$$f(x) = ax^2 + bx + c, \text{ con } a \neq 0; a, b, c \in \mathbb{R}$$

Las letras **a**, **b** y **c** se llaman coeficientes de la función; la letra **x** representa la variable independiente y la expresión **f(x)** representa el valor obtenido al reemplazar **x** por algún valor en el lado derecho de la igualdad, es decir, **f(x)** es la imagen de **x**. La expresión **f(x)** puede reemplazarse por la letra **y** que representa a la variable dependiente de la función. Así la expresión del recuadro anterior, también se puede escribir: **y = ax<sup>2</sup> + bx + c**

Algunas funciones cuadráticas:

a)  $f(x) = x^2 + 5x - 2$

d)  $h(t) = -8t^2 + 60t$

b)  $y = -x^2$

e)  $f(x) = 2(x-3)^2 + 3$

c)  $f(x) = \frac{x^2}{3} - 0,5x - 1$

f)  $y = 1 - 2t^2$

La forma algebraica de una función cuadrática tiene las siguientes características:

- Siempre hay un término que contiene la variable elevada al cuadrado. La mayoría de las veces esta variable se designa por la letra **x**, pero también se pueden usar otras, por ejemplo, **t**.
- La expresión del lado derecho es un polinomio que tiene por lo general 3 términos, pero también puede tener nada más que uno sólo como en el ejemplo **(b)**; o solo 2 como en el ejemplo **(f)**

A veces una función cuadrática no está dada en su forma general como es el caso del ejemplo **(e)** por lo que es necesario aplicar algún procedimiento algebraico para transformarla, así en ese ejemplo,  $f(x) = 2(x - 3)^2 + 3$  queda:  $y = 2x^2 - 12x + 21$ .





## COEFICIENTES DE LA FUNCIÓN CUADRÁTICA

Como ya se dijo, en una función cuadrática de forma  $f(x) = ax^2 + bx + c$ ,  $a \neq 0$ , las letras  $a$ ,  $b$  y  $c$  se denominan coeficientes; el coeficiente  $c$  de una función cuadrática se llama constante.



**Ejemplo:**

Dada la función:  $f(x) = 2x^2 + 3x - 10$ ,

$$a = 2 \quad b = 3 \quad c = -10$$

### ACTIVIDAD OBSERVAR

Identifique los coeficientes  $a$ ,  $b$  y  $c$  de las siguientes funciones cuadráticas:

<p>a) <math>f(x) = 3x^2 + 5x - 10</math>  <math>a = \square</math> <math>b = \square</math> <math>c = \square</math></p>	<p>d) <math>f(x) = -2x^2 + 3x + 8</math>  <math>a = \square</math> <math>b = \square</math> <math>c = \square</math></p>
<p>b) <math>f(x) = 2x^2 - 5x</math>  <math>a = \square</math> <math>b = \square</math> <math>c = \square</math></p>	<p>e) <math>f(t) = -8t^2 + 32t</math>  <math>a = \square</math> <math>b = \square</math> <math>c = \square</math></p>
<p>c) <math>f(x) = x^2 - 2</math>  <math>a = \square</math> <math>b = \square</math> <math>c = \square</math></p>	<p>f) <math>y = 1 - 2t^2</math>  <math>a = \square</math> <math>b = \square</math> <math>c = \square</math></p>

### EVALUACIÓN DE FUNCIONES CUADRÁTICAS

Evaluar una función cuadrática  $f(x) = ax^2 + bx + c$ ,  $a \neq 0$ , significa reemplazar el valor de  $x$ , por algún valor que pertenezca al dominio de la función.





Ejemplo:

Evaluar  $f(x) = x^2 + 5x - 2$  en los valores dados:

Función	Valor de $x$ a evaluar	Función evaluada
$f(x) = x^2 + 5x - 2$	$x = 0$	$f(0) = (0)^2 + 5(0) - 2 = -2$
$f(x) = x^2 + 5x - 2$	$x = -1$	$f(-1) = (-1)^2 + 5(-1) - 2 = -6$
$f(x) = x^2 + 5x - 2$	$x = 1$	$f(1) = (1)^2 + 5(1) - 2 = 4$
$f(x) = x^2 + 5x - 2$	$x = -2$	$f(-2) = (-2)^2 + 5(-2) - 2 = -8$
$f(x) = x^2 + 5x - 2$	$x = 2$	$f(2) = (2)^2 + 5(2) - 2 = 12$
$f(x) = x^2 + 5x - 2$	$x = a$	$f(a) = (a)^2 + 5(a) - 2 = a^2 + 5a - 2$

### ACTIVIDAD PRACTICAR

Complete las tablas evaluando cada función cuadrática:

a)  $f(x) = x^2 + 1$

$x$	-5	-4	-3	-2	-1	0	1	2	3	4	5
$y = f(x) = x^2 + 1$	26							5			

b)  $g(x) = x^2 - 4x + 3$

$x$	-3	-2	-1	0	1	2	3	4	5	6	7
$y = g(x) = x^2 - 4x + 3$	24							3			

c)  $h(t) = t^2 - 4t$

$t$	-3	-2	-1	0	1	2	3	4	5	6	7
$y = h(t) = t^2 - 4t$				0		-4					

### REPRESENTACIÓN GRÁFICA DE UNA FUNCIÓN CUADRÁTICA

Descubriremos en general la forma típica de la gráfica de una función cuadrática mediante algunos ejemplos que usted deberá completar.

### ACTIVIDAD OBSERVAR

Complete las siguientes tablas, ubique los puntos en el plano cartesiano esbozando la gráfica de la función y responda:

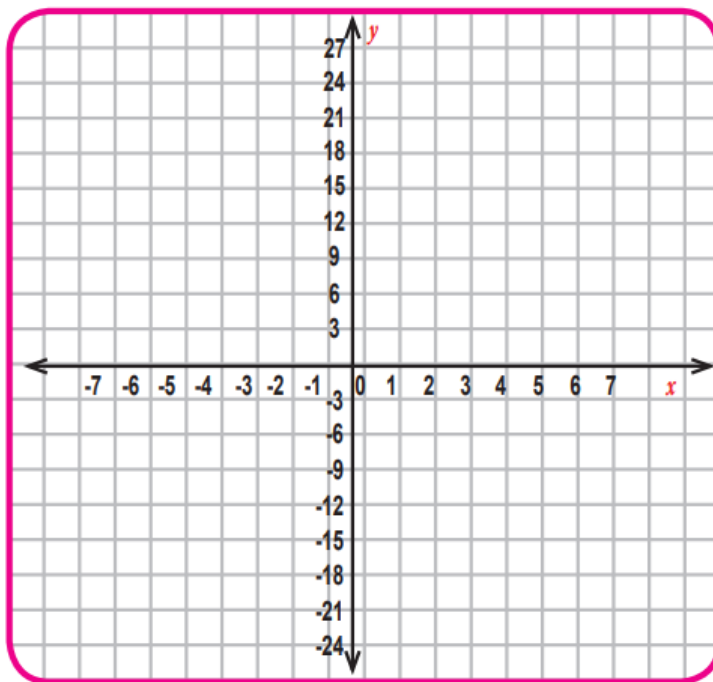
1.  $f(x) = x^2$





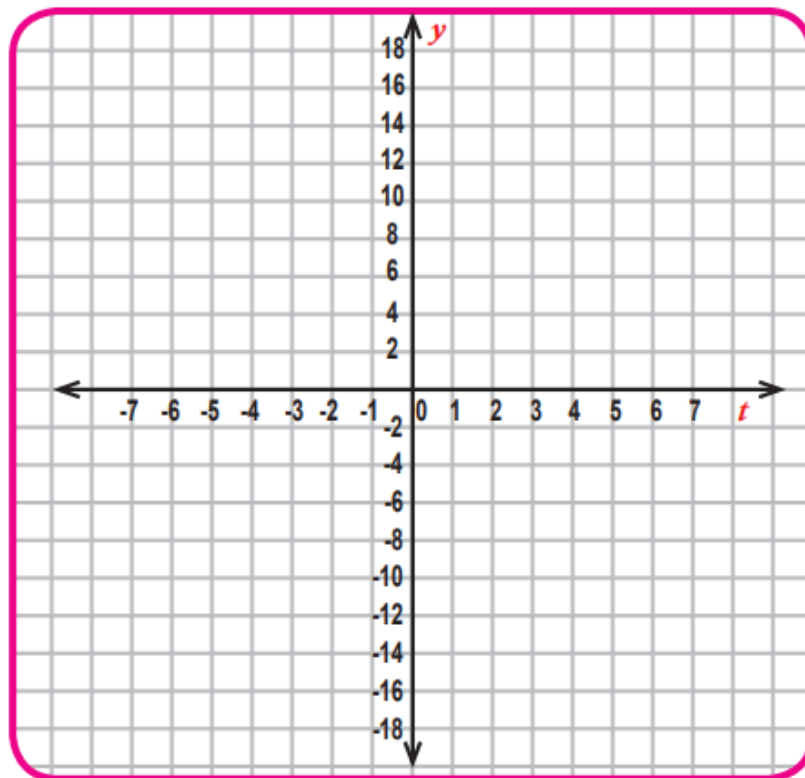


$x$	$y = f(x) = x^2$	$(x,y)$
-5	25	(-5,25)
-4		
-3		
-2		
-1		
0		
1		
2		
3		
4		
5		



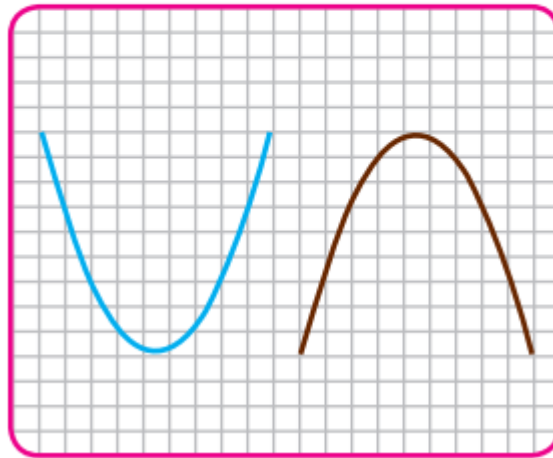
3)  $h(t) = 16 - t^2$

$x$	$h(t) = 16 - t^2$	$(x,y)$
-5	-9	(-5,-9)
-4		
-3		
-2		
-1		
0		
1		
2		
3		
4		
5		





De acuerdo a los gráficos que se han obtenido se puede concluir que las gráficas de las funciones cuadráticas tienen una forma característica como se aprecia en la figura:



## ORIENTACIÓN O CONCAVIDAD DE LA PARÁBOLA

Como apreciamos, al esbozar la gráfica de la función cuadrática, esta se abre hacia arriba o hacia abajo, lo que está indicado por el signo del coeficiente  $a$  que acompaña a  $x^2$ , es decir, dada la función:

$$f(x) = ax^2 + bx + c, a \neq 0, a, b, c \in \mathbb{R}.$$

Si  $a > 0$

La parábola se abre hacia arriba,  
es decir, es **convexa**.



Si  $a < 0$

La parábola se abre hacia abajo,  
es decir, es **cóncava**.





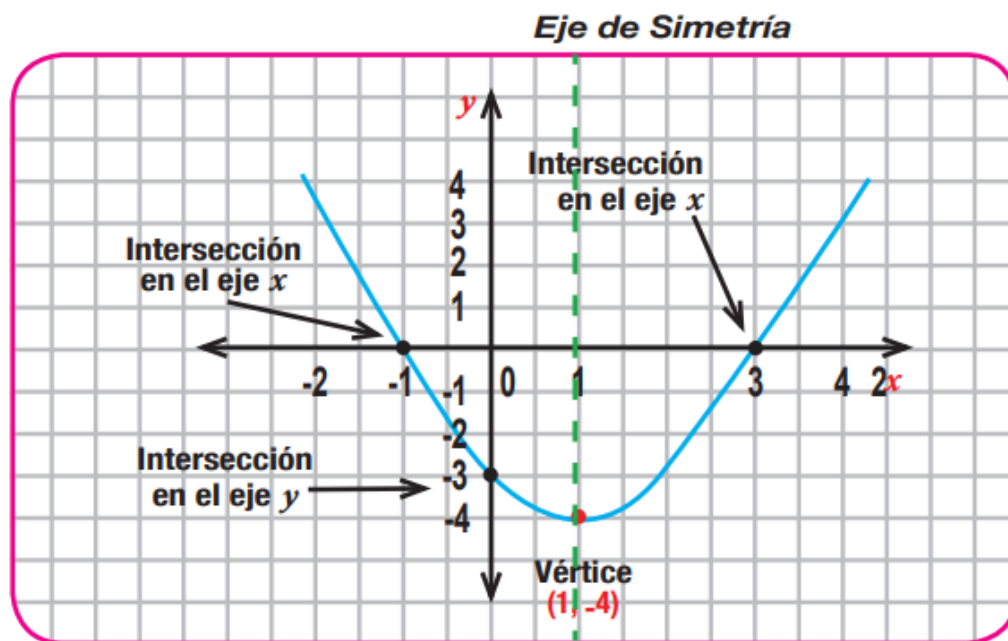
## OTROS ELEMENTOS IMPORTANTES DE LA PARÁBOLA



En el gráfico de una parábola, además de su concavidad, se pueden apreciar los siguientes elementos importantes:

- Eje de simetría • Vértice
- Intercepto o valor de intersección en el eje Y
- Ceros o valores de intersección en el eje X

Ejemplo:  $f(x) = x^2 - 2x - 3$ ,  $a = 1 > 0$



### EJE DE SIMETRÍA DE LA PARÁBOLA

En el tipo de funciones cuadráticas que estamos estudiando:  $f(x) = ax^2 + bx + c$ ,  $a \neq 0$ ; el eje de simetría es una recta vertical, paralela al eje y, que atraviesa la gráfica de manera que cada rama de ésta, separada por el eje, es el "reflejo" de la otra, asumiendo la idea de que éste simula un espejo. El eje de simetría intersecta a la parábola en el vértice y al eje X en el valor x que es la abscisa del





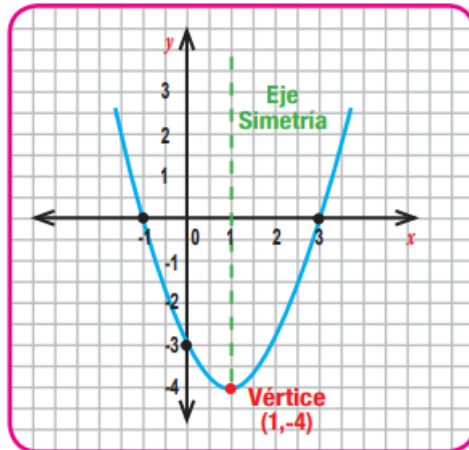
vértice. La fórmula del valor  $x$  mencionado, conocida como

$$x = \frac{-b}{2a}$$

Ecuación del Eje de Simetría es:

Observe cómo determinar el eje de simetría:

$$f(x) = x^2 - 2x - 3$$



Como  $a = 1$ ,  $b = -2$ ,  $c = -3$  calculamos las coordenadas del punto de vértice, haciendo uso de la valoración de la expresión algebraica:

$$x = \frac{-b}{2a}$$

$$x = \frac{-(-2)}{2 \cdot 1} = \frac{2}{2} = 1$$

Eje de simetría

### ACTIVIDAD PRACTICAR

- Determine y dibuje el vértice y el eje de simetría de la función,  $f(x) = -x^2 - 4x + 5$ ; haga un esbozo de su gráfico apoyándose en una tabla de valores.
- En cada una de las funciones cuadráticas, determine el eje de simetría:

a)  $f(x) = x^2 - 4x + 3$

Eje de simetría

d)  $f(x) = 12x - 2x^2$

Eje de simetría







$$c) f(x) = x^2 - 4x - 5$$

$$d) f(x) = 3x^2 - 15x + 6$$

Eje de simetría

Eje de simetría

# ESTADÍSTICA

## GRÁFICAS ESTADÍSTICAS

Si se desea saber la intención de voto en la próxima elección municipal de Milán ¿Se debería aplicar solamente en una vereda? ¿Por qué?

### Población y muestra:

**La población:** Es el conjunto de todos los elementos que cumplen una determinada característica.

**La muestra:** Es cualquier subconjunto de la población. Los elementos de la muestra se deben elegir de forma aleatoria.

#### Ejemplo 1

Si se desea elegir una muestra de 1000 personas de una población en la que el 60% son mujeres, se debe elegir al azar 600 mujeres y 400 hombres. De esta manera, los resultados obtenidos en esta muestra permitirán determinar conclusiones sobre la población con un margen de error mínimo.

### Caracteres estadísticos y variables estadísticas

Un carácter estadístico es una propiedad que permite clasificar a los individuos de una población. Puede ser cualitativo, si no se puede medir, o cuantitativo, si se puede medir

Ejemplo:





Caracteres cualitativos	deporte que practica, comida favorita, profesión de los padres.
Caracteres cuantitativos	estatura, edad en años, cantidad de años en la empresa, y el peso

Los caracteres estadísticos pueden tomar distintos valores. El conjunto de todos estos valores se denomina variable estadística. Las variables estadísticas pueden ser discretas o continuas. Una variable es discreta cuando toma solamente valores aislados que se expresan mediante números naturales; continúa, cuando toma todos los valores posibles dentro de un intervalo.

### Ejemplo 3

La edad en años es una variable estadística discreta, puesto que solo puede tomar valores como 12, 13, 14, etc., mientras que la estatura es una variable estadística continua porque puede tomar valores como 1,28 cm, 1,56 cm, 1,36 cm, etc.

## ACTIVIDAD ESCUCHAR

1. En un colegio de Florencia Caquetá hay 1250 estudiantes, de los cuales 610 son hombres. Si se elige una muestra de 100 personas ¿Cómo se deberá elegir la muestra para que sea representativa de la población? ¿Cuántos hombres y cuántas mujeres deberá haber en la muestra elegida?
2. Considera la población formada por tus compañeros de clase. Para esta población, determina:
  - a. 5 caracteres estadísticos cualitativos.
  - b. 5 caracteres estadísticos cuantitativos de variable discreta y continua.

Escuchar
3. En una empresa de transporte fluvial se quiere saber la opinión de las personas acerca del servicio que ofrece. Para





ello, unos encuestadores entrevistaron a los viajeros que acceden a este servicio en tres puertos.

- ¿Cuál es la población? ¿Cuál es la muestra?
- Describe la variable estudiada

## GRAFICAS ESTADÍSTICAS

### Diagrama de barras

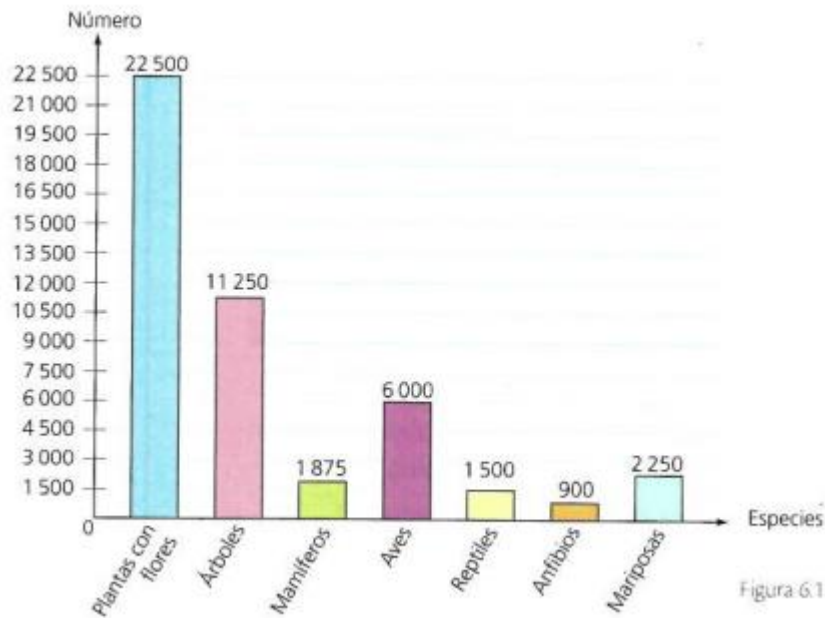
En un diagrama de barras, cada uno de los valores de la variable representa en el eje horizontal de una gráfica cartesiana. Luego, se dibujan barras o rectángulos, cuya altura es proporcional a la frecuencia absoluta de cada valor.

Los bosques tropicales son tesoros de fauna y flora.

En cierta región selvática, por ejemplo, viven 22 500 especies de plantas con flores, 11 250 especies de árboles, 1 875 de mamíferos, 6 000 de aves, 1 500 de reptiles, 900 de anfibios y 2 250 especies de mariposas.

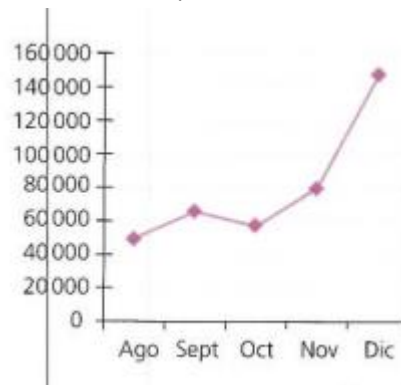
- ¿Cómo se puede representar gráficamente la información dada?





### Diagrama de puntos y líneas

Los diagramas de puntos y líneas permiten representar las frecuencias absolutas de los datos para observar su variación



con respecto al tiempo.

### Diagramas circulares

Los diagramas circulares se utilizan para comparar los distintos valores que toma un carácter estadístico. Son recomendables cuando no existan muchos valores y para mostrar cómo se relaciona las partes con el todo.

De un grupo de 80 personas, 32 prefieren fútbol; 18, billar; 16, tenis; 10, natación, y 4 ciclismo. Las medidas de los ángulos centrales se calculan



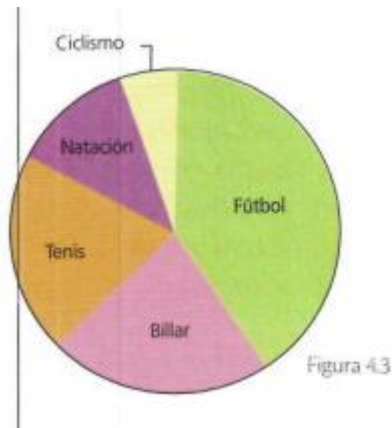




culan con la fórmula  $a^\circ = \frac{f_{absoluta}}{N} 360^\circ$ , donde N es el total de datos. Observe la Tabla 4.3 y la Figura 4.3.

Deporte	Fútbol	Billar	Tenis	Natación	Ciclismo
$f_{absoluta}$	32	18	16	10	4
$a^\circ$	144°	81°	72°	45°	18°

Tabla 4.3



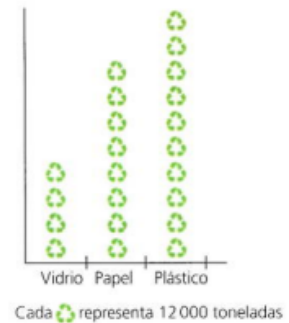
### Pictogramas:

Los pictogramas permiten sintetizar información estadística mediante símbolos que expresan cantidades específicas.

P

#### Ejemplo 3

En la Figura 4.4 se representan las cifras de reciclaje de una ciudad en el último año mediante un pictograma. De ella, se puede deducir que se han reciclado 48 000 toneladas de vidrio, 96 000 toneladas de papel y 120 000 toneladas de plástico.





## ACTIVIDAD PRACTICAR

1. Recorta y pega 5 graficas estadísticas en tu cuaderno y escribe algunas conclusiones del estudio realizado.
2. El consumo de minutos a celular de una persona en los últimos cuatro años fue de 48500, 36200,15700 y 36400, respectivamente. Representa con un diagrama de puntos y de líneas esta información.
3. El número de habitantes de diferentes comunidades , se muestra en la siguiente tabla
  - a. Representa la información en un diagrama de barras y en un pictograma. Utiliza una escala adecuada

Comunidad	Frecuencia
A	72
B	216
C	144
D	96
E	48
F	24

4. Durante el año 2015 se registraron en las cinco principales actividades primarias del país las cifras de producción.
  - a. Representa con un diagrama circular esta información y compara los resultados.

Actividad	Porcentaje de producción
Agricultura	36,1%
Ganadería	32,1%
Pesca	5,4%
Minería	20,3%
Explotación forestal	6,1%

Tabla 4.5





### CRITERIOS DE EVALUACIÓN

- |  |
|--|
| 1. Evaluaciones orales y escrito de los temas.                 |
| 2. Puntualidad en la entrega de las actividades                |
| 3. Orden y buena presentación en la entrega de las actividades |
| 4. Presentación personal                                       |
| 5. Comportamiento  |

### GLOSARIO

**Simetría:** Se denomina la correspondencia exacta que se registra en la disposición regular de las partes o puntos que conforman un cuerpo o la figura considerando con relación a un centro, eje o plano

### BIBLIOGRAFIA

<https://tecevolucion.files.wordpress.com/2018/01/matematicas-9-vamos-a-aprender.pdf>

<https://tecevolucion.files.wordpress.com/2018/02/matematicas-8-vamos-a-aprender1.pdf>

<https://epja.mineduc.cl/wp-content/uploads/sites/43/2016/04/GuiaN2MatematicaIICiclodeEM.pdf>

<https://significados.com/simetría/amp/>







# Tecnología e Informática



**DOCENTE: ESCLIDE GASCA IBAÑES**  
**AREA: TECNOLOGIA E INFORMATICA**  
**PERIODO: TERCER**  
**GRADO: NOVENO**







**ESTANDARES:** Solución de problemas con tecnología

- \* Selecciono, adapto y utilizo artefactos, procesos y sistemas tecnológicos sencillos en la solución de problemas en diferentes contextos.

Apropiación y uso de la tecnología

- \* Analizo y explico las características y funcionamiento de algunos artefactos, productos, procesos y sistemas tecnológicos y los utilizo en forma segura y apropiada.

<p><b>CONOCIMIENTO PROPIO:</b></p> <ul style="list-style-type: none"> <li>* Identificación de semillas nativas.</li> </ul>	<p><b>COMPLEMENTARIEDAD:</b></p> <p><b>AUTOMATIZAR</b></p> <ul style="list-style-type: none"> <li>-Crear y ejecutar una macro</li> <li>-Crear escenarios</li> <li>-Editar y usar escenarios</li> </ul> <p><b>IMPRESIÓN</b></p> <ul style="list-style-type: none"> <li>-Crear un área de impresión</li> <li>-Configurar pagina</li> <li>-Insertar saltos de página.</li> </ul>
--	---

<p><b>DBA:</b> Comparo distintas soluciones tecnológicas a un mismo problema teniendo en cuenta aspectos relacionados con: sus características, funcionamiento, costos, eficiencia</p>	<p><b>EVIDENCIAS:</b> Identifico principios científicos aplicados en el funcionamiento de algunos artefactos, productos, servicios, procesos y sistemas tecnológicos.</p>
--	---

**DESEMPEÑOS**

<p><b>ESCUCHAR:</b> escucha con atención, participa y respeta las opiniones de los compañeros y conoce los conceptos básicos de la automatización y la impresión.</p>	<p><b>OBSERVAR:</b> conozco los pasos de la automatización e impresión con algunas imágenes y/o videos instructivos.</p>	<p><b>PRACTICAR:</b> creo macro y edita escenario en Word conozco la impresión y configuro salto en Microsoft Word.</p>
---	--	---





## ESCUCHAR AUTOMATIZACION

La automatización es un proceso que permite que las aplicaciones escritas en lenguajes como Visual Basic. NET controlen otras aplicaciones mediante programación. La automatización en Word permite realizar acciones como crear documentos nuevos, agregar texto a documentos y dar formato a documentos.

## EJECUTAR MACRO

Ejecutar una macro

Haga clic en Vista > Macros > Ver macros.

En la lista que se encuentra en la sección de Nombre de la macro, haga clic en la macro que desea ejecutar.

Haga clic en Ejecutar.



## COMO LO HAGO

Ejecutar una macro desde la pestaña Programador

Abra el libro que contiene la macro.

En el grupo Código de la ficha Programador, haga clic en Macros.

En el cuadro Nombre de la macro, haga clic en la macro que desea ejecutar y presione el botón Ejecutar.





También tiene otras opciones:

Hay varias formas de ejecutar una macro en Microsoft Excel. Una macro es una acción o un conjunto de acciones que puede usar para automatizar tareas. Las macros se graban en el Visual Basic para Aplicaciones de programación. Siempre puede ejecutar una macro haciendo clic en el comando Macros de la pestaña Programador de la cinta de opciones. Dependiendo de cómo se asigne una macro para ejecutarla, también puede ejecutarla presionando una combinación tecla de método abreviado, haciendo clic en un botón de la barra de herramientas de acceso rápido o en un grupo personalizado de la cinta de opciones, o haciendo clic en un objeto, gráfico o control. Además, puede ejecutar una macro automáticamente siempre que abra un libro.

## ESCENARIO

El escenario más básico es la puesta en disposición de plantillas de documentos centralizados gracias a los tipos de contenido. El botón Nuevo de una biblioteca de documentos contiene comandos que cargan un nuevo documento basado en un tipo de contenido asignado a la biblioteca.

### También

escenario es un conjunto de valores que Excel guarda y puede sustituir automáticamente en la hoja de cálculo. Puede crear y guardar diferentes grupos de valores como escenarios y, a continuación, cambiar entre estos escenarios para ver los diferentes resultados.

### Establecer una o más áreas de impresión

Cada área de impresión imprime en su propia página. En la pestaña Diseño de página, en el grupo Configurar página, haga clic en Área de impresión, a continuación, haga clic en Establecer área de impresión.







Configurar la página se refiere a establecer parámetros que están involucrados principalmente con la impresión de un documento, estos parámetros pueden ser: márgenes, orientación de la página y tamaño del papel, entre otros.

De forma inicial, Word asigna valores predeterminados para los parámetros, pero estos parámetros pueden modificarse por el usuario según el tipo de documento con el que esté trabajando y las necesidades que tenga. Los valores asignados a cada parámetro pueden aplicarse en todo el documento o sólo en una parte de él.

Se recomienda que al momento de planear el contenido de un documento y antes de iniciar el proceso de formato, se configure la página para establecer valores que afectan directamente la posición del texto dentro de la página, tales como: tamaño de la hoja, márgenes y orientación de la página.

Para configurar una página:

Abrir el menú Archivo.

Seleccionar el comando Configurar página.







Aparecerá un cuadro diálogo con cuatro apartados: Márgenes, tamaño del papel, fuente del papel y diseño de página.

Establecer valores en los parámetros de todos o algunos de los apartados.

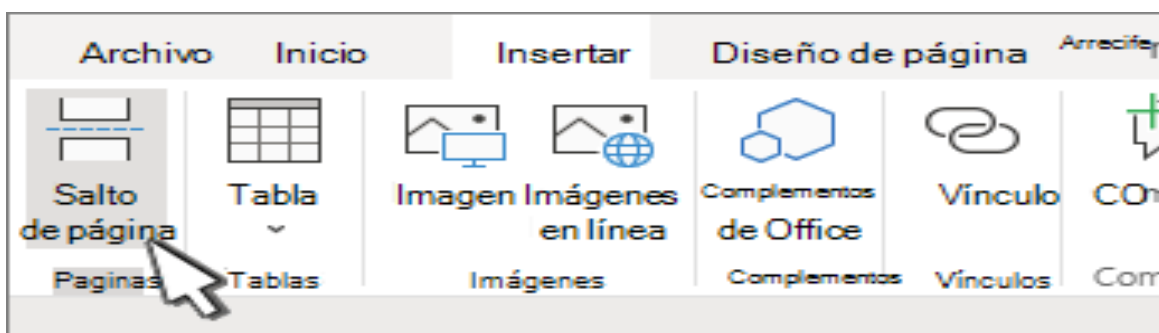
Oprimir el botón Aceptar.

## SALTO DE PAGINA

Vaya a Diseño > saltos > página.

Haga clic o pulse en el documento donde desee un salto de página.

Haga clic en Insertar > Salto de página.



### Como lo hago salto de pagina

Seleccione Inicio > Mostrar u ocultar. Esta opción mostrará caracteres no imprimibles (marcadores de párrafo, saltos de sección, saltos de página, etc.) ...

Haga doble clic en el salto de página para que esté seleccionada y, a continuación, presione la tecla Suprimir.

### Insertar Saltos de Página

Un salto de página es un marcador especial que termina la página actual y comenzará una nueva. Hacer clic para ubicar el cursor donde se desea iniciar una nueva página. Hacer clic en la pestaña Insertar. Si es necesario, expandir el grupo Páginas haciendo clic en éste.





## ACTIVIDAD

1. ¿Como insertar salto de página?
2. ¿Como configurar una página?
3. ¿Qué es ejecutar macro y como lo hago?
4. ¿Qué es automatización?
5. Repasa el cuestionario y presenta evaluación escrito
6. Desarrolla ejercicios prácticos

## Bibliografía:

<https://www.google.com/search?q=insertar+salto+de+pagina>







# La educación un compromiso de todos



Cosmovisión

Espiritualidad

Lengua

Territorio

Gobernabilidad



