



Artes y Pui bue

Grado 8°

Módulo de aprendizaje

2° periodo

año 2022



OBSERVAR
ESCUCHAR
PRACTICAR



Institución educativa rural Indígena Mama Bwe Reojaché



Elaborado por los Docentes:

Estiversón Gutiérrez Lozano
Ledyn Méndez Suarez
Ismael Alfredo Molina Paz.
Martin Bolaños Pizarro
Saulo Paul Bolaños Piranca
Nelson Iles Piranga.
Ronaldo Dudamel Piranga Gasca
Esclide Gasca Ibáñez

Fecha de elaboración: marzo de 2022

Participantes: Docentes de educación básica secundaria y media técnica.

Impresión: Institución Educativa Rural Indígena Mama Bwe Reojache.

Portada Aracely Serna Restrepo. MML

Organización de contenidos: Natividad de Jesús Castillo. Coordinadora.

Portada de fondo: Instalaciones Resguardo de Agua Negra

Milán – Caquetá.





Contenido

Biología	4
Ciencias sociales.....	23
Lenguaje y lectura critica	34
Lengua materna	50
Inglés	65
Artística y educación física.....	74
Etica y espiritualidad	82
Matemáticas, estadística	88
Tecnología e informática	91



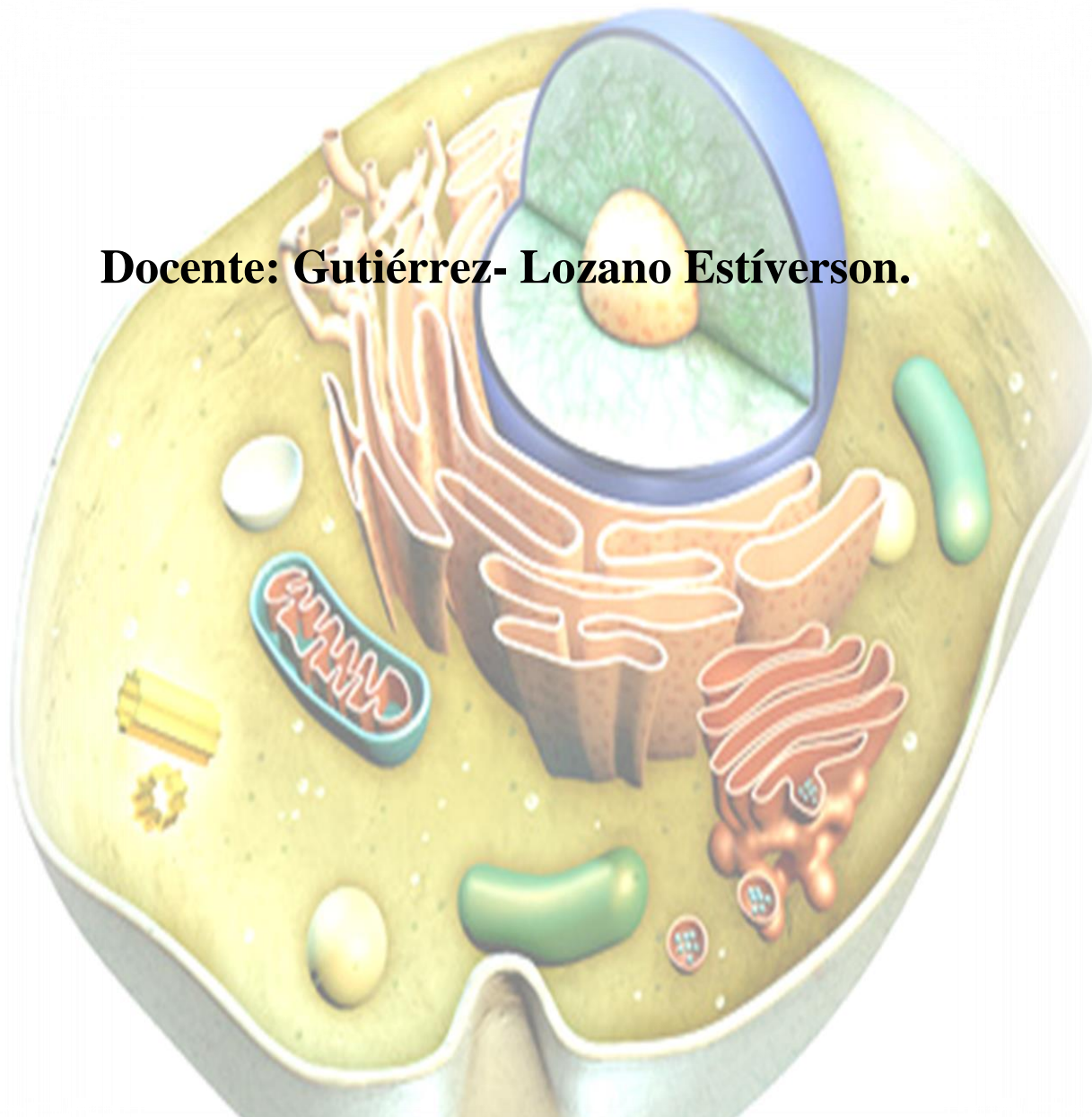




Biología

Proyectos curriculares; Artes -P'wi Bue.

Docente: Gutiérrez- Lozano Estíverson.



**IER INDIGENA MAMA BWE REOJACHE
MILAN (CAQUETA), 2022.**





DOCENTE: Gutiérrez- Lozano Estíverson		Plan de estudio: Pui Bue-Artes		AÑO: 2022
GRADO: Octavo	ÁREA: Biología	ASIGNATURA:		PERIODO: 2
DBA; Analiza entre sistema de órganos (excretor, inmune, nervioso, endocrino, óseo y muscular) con los procesos de regulación de las funciones de los seres vivos.		ESTÁNDARES: Identificar el sistema óseo y muscular de los seres vivos, particularmente en el ser humano; y la interacción de los ecosistemas		
Conocimiento propio 2. ciclo de la chagra. 1. Ley de origen (reglas y normas de la naturaleza).	Complementariedad SISTEMA OSEO Funciones del sistema óseo Estructuras de los huesos Remodelación ósea Osificación: concepto y clases División del esqueleto humano Otros sistemas óseos (mamífero, aves, reptiles y peces).	Evidencias Interpreta los modelos de equilibrios existentes entre algunos de los sistemas (excretor, inmune, nervioso, endocrino, óseo y muscular).		
DESEMPEÑOS				
OBSERVAR	ESCUCHAR	PRACITCAR		
Clasifica los diferentes tipos de huesos que conforma el cuerpo humano y entiende sus funciones específicas de cada uno de ellas.	Comprende el funcionamiento y el equilibrio que ejerce los tejidos óseos en el sistema humano.	Mediante observación de videos y las realizaciones de las actividades académicas pone en práctica sus conocimientos desde el aula de clases.		

"Si un huevo se rompe por una fuerza externa, la vida termina. Si se rompe por una fuerza interna, la vida comienza. Las cosas buenas siempre comienzan desde el interior."

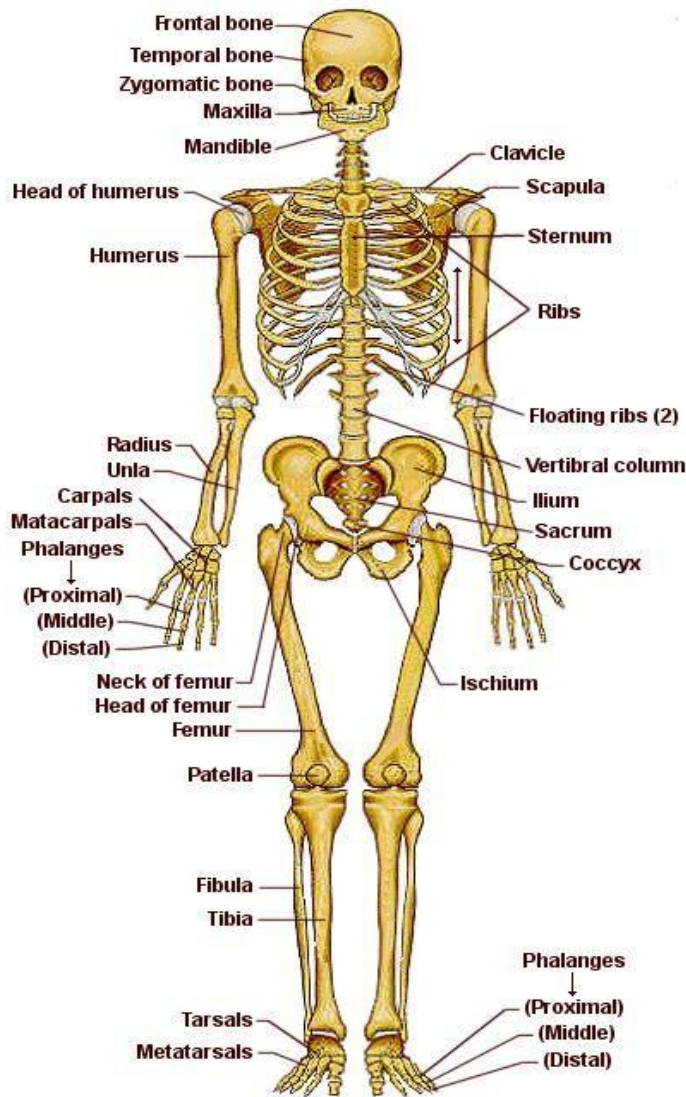
Jim Kwik



TEMA: SISTEMA ÓSEO.

El esqueleto humano constituye un gran armazón óseo formado por

206 huesos que actúa como un gran andamiaje que sostiene todos los órganos blandos del cuerpo y permite que éste además de sostenerse erguido se mueva sin derrumbarse bajo su propio peso. Es un armazón resistente flexible y ligero al mismo tiempo, supone sobre un 10 % del peso total del cuerpo, si comparamos este dato con un edificio de 4 plantas en el que la estructura de hormigón supone el 45 % del peso total nos damos cuenta de la alta eficacia conseguida



por la naturaleza en esta estructura.

El hueso se define como cada uno de los órganos duros que en su conjunto van a formar el esqueleto. Como todos los órganos, está compuesto por varios tejidos (vascular, adiposo, conjuntivo...), siendo el tejido óseo su constituyente principal. Este es un tipo especializado de tejido conectivo, compuesto por células y componentes extracelulares mineralizados que forman la matriz ósea. Se caracteriza por su rigidez y su gran resistencia, tanto fuerzas mecánicas de tracción como de compresión.



ANATOMIA DEL SISTEMA OSEO: TERMINOLOGIA ESPECÍFICA.

Apófisis y crestas: partes salientes de los huesos:

A). Forman parte de las articulaciones

- **Cóndilo:** eminencia redondeada de hueso que se adapta a la cavidad correspondiente de otro hueso en la articulación.
- **Cabeza:** proyección redondeada grande situada a continuación de una porción estrecha o cuello.

B) Los músculos se insertan en ellas:

- **Trocánter:** Saliente o proyección muy grande (trocánter mayor del fémur).
- **Tuberosidad:** saliente o proyección grande (tuberosidad tibial).
- **Tubérculo:** saliente o proyección pequeña (tubérculos costales).
- **Cresta:** Saliente no redondeado, sino que forma un borde (cresta ilíaca).
- **apófisis espinosa.** Saliente con un borde agudo (espinas anteriores del ilion).

Fosas o cotilos: partes entrantes o cavidades óseas.

- **Carillas articulares:** superficies óseas directamente relacionadas en una articulación
- **Epífisis:** porción terminal de un hueso que se osifica independientemente del resto, características de los huesos de las extremidades y de las vértebras de los mamíferos
- **Diáfisis:** porción central o cuerpo óseo de los huesos largos y las vértebras

FUNCIONES DEL TEJIDO ÓSEO.

Como todo órgano, el hueso, tiene variadas e importantes funciones, que se pueden resumir de la siguiente manera:

- a) **Protección:** de órganos, aparatos y sistemas vitales internos.





- b) **Soporte mecánico:** debido a su rigidez y resistencia, principalmente en extremidades inferiores, pelvis y columna vertebral.
- c) **Dinámica:** permite el movimiento del esqueleto, actuando como palancas de las estructuras músculo tendinosas que se insertan en ellos.
- d) **Metabólica:** depósito de minerales y homeostasis del calcio.
- e) **Hematopoyética:** a nivel de la médula ósea.
- f) **Inmunológica:** reguladora de la respuesta inmune.
- G) **"fabrica" de células sanguíneas.** (Hemopoyesis) contiene en su interior el tejido mieloide o Médula ósea roja, en el adulto está solo en algunos huesos: Esternón, costillas, epífisis proximales de fémur y húmero, mientras que en recién nacidos y niños se encuentra en muchos más huesos.

OSTEOGÉNESIS.

Es el proceso de formación del hueso. Los componentes que forman el esqueleto óseo derivan de tres estirpes embriológicas:

- **Células de la cresta neural**, que dan lugar a los derivados de los arcos faríngeos que forman el esqueleto axial.
- **Mesodermo paraxial**, responsable del esqueleto craneofacial y de la mayor parte del esqueleto axial a través de la división de los somitas.
- **Mesodermo de la placa lateral**, a partir de las cuales se desarrolla el esqueleto de las extremidades. En las áreas en las que se forman los huesos, las células mesenquimatosas procedentes de los distintos orígenes citados, se condensan y forman regiones de alta densidad celular que representan los esbozos de futuros elementos del esqueleto. Al diferenciarse, las células mesenquimatosas que se encuentran en las condensaciones pueden





seguir dos vías diferentes, dando lugar a dos tipos de osificación: intramembranosa y endondral.

MODELADO ÓSEO

Proceso por el cual los huesos modifican su estructura y también su morfología durante el crecimiento hasta la maduración ósea. Se consigue gracias a la acción independiente de osteoclastos y osteoblastos, en respuesta a cargas mecánicas, que transforman el hueso fibrilar en laminar. Consiste en un proceso de osteogénesis a nivel subperióstico y resorción a nivel endostal de manera equilibrada. Se diferencia del remodelado porque la formación de hueso no va asociada a una resorción previa (1,4).

REMODELADO ÓSEO

Proceso por el cual los huesos modifican su estructura, pero no su morfología. Es un fenómeno de renovación continua del hueso, que está presente durante toda la vida, aunque su ritmo disminuye con la edad.

Funciones del remodelado:

- Renovación ósea, ajustando su arquitectura al entorno mecánico predominante (proceso adaptativo).
- Mejora de distribución vascular ósea.
- Homeostasis mineral: metabolismo del calcio y del fósforo.

CLASIFICACION DE LOS HUESOS.

La clasificación más común se hace en función de su forma:





Huesos largos: constan de un cuerpo central (diáfisis) y dos extremos (epífisis), con una capa externa de tejido compacto (corteza) recubierta por una membrana dura (periostio) y otra interna resistente (endostio). Los extremos están ocupados por un tejido óseo esponjoso que alberga la médula ósea roja, mientras que en el cuerpo hay una cavidad que alberga la médula ósea amarilla. Ej. fémur, tibia, peroné, humero.

Huesos cortos:

De pequeño tamaño y forma diversa, por lo común cúbicos o cilíndricos, están cubiertos por una delgada capa de tejido compacto y rellenos de tejido óseo esponjoso. Ej. Calcáneo, escafoides.

Huesos planos:

De formas y dimensiones diversas, más o menos anchos, están constituidos por dos capas de tejido óseo compacto que contiene un tejido óseo esponjoso llamado diploe. Ej. parietal, omóplato.

Huesos irregulares: huesos de la columna vertebral (vertebras, sacro, cóccix) y algunos huesos del cráneo (esfenoides, etmoides, maxilar inferior)

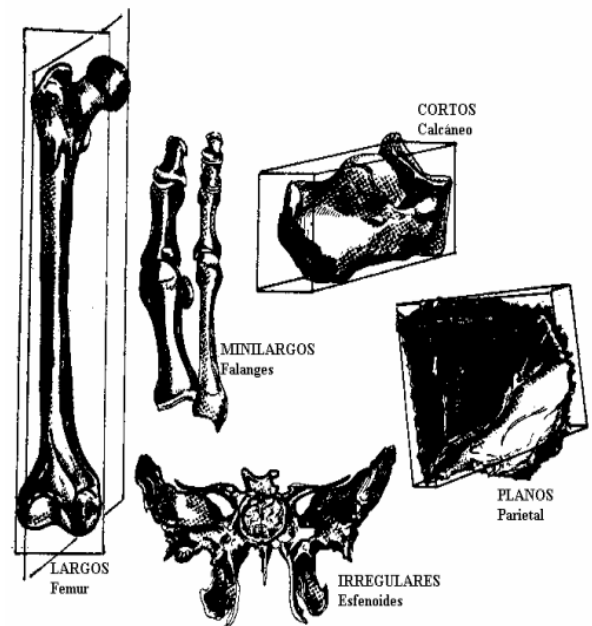


Tabla 1. Siguiendo un orden clásico los huesos se clasifican en:

I	Huesos de la cabeza: Cráneo y cara
II	Huesos del Tórax
III	Huesos Vertebrales
IV	Huesos de las extremidades superiores
V	Huesos de las extremidades inferiores
Nº Total de Huesos	





I. HUESOS DE LA CABEZA.

CRANEALES

Son ocho: un frontal, dos parietales, dos temporales, un occipital, un esfenoides y un etmoides.

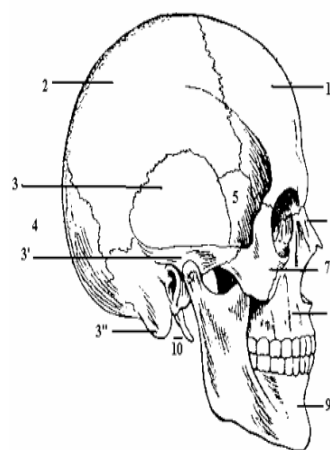
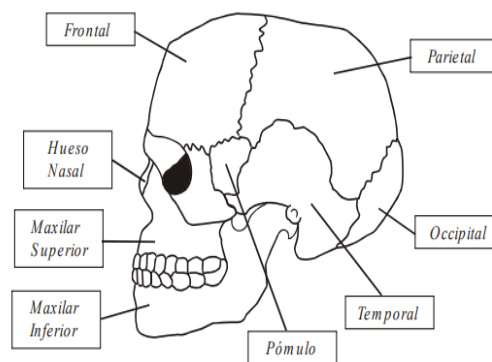
El **frontal** cóncavo hacia atrás, y dentro se articula con los huesos de la cara formando las órbitas y nariz, y con la parte anterior de los parietales y el ala del esfenoides.

Los **parietales** forman la mayor parte de la bóveda craneal; se articulan con los temporales y el esfenoides por su parte inferior y el occipital por detrás.

Los **temporales** forman la parte lateral del cráneo; por su cara interna presentan un engrosamiento, el peñasco, donde está alojado el órgano interno del oído, y otro engrosamiento externo, la apófisis mastoides.

El **Occipital** cierra por detrás el cráneo: presenta en su concavidad interna un fuerte refuerzo en cruz, un gran orificio por donde pasa la medula y dos fuertes cóndilos que son fundamentales para los movimientos de la cabeza, que se articulan con la primera vértebra cervical, el atlas. Todos estos huesos conforman una gran cavidad que se cierra por su parte interior con el hueso esfenoides y el etmoides, donde se alberga y queda protegido el cerebro.

Los principales huesos de la cabeza:



HUESOS DEL CRANEO. VISTA LATERAL

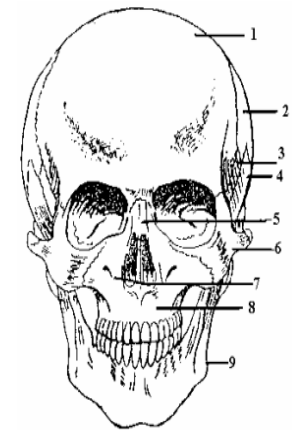
1. FRONTAL
2. PARIETAL
3. TEMPORAL
- 3'. APOFISIS CIGOMATICA DEL TEMPORAL
- 3". APOFISIS MASTOIDEA DEL TEMPORAL
4. OCCIPITAL
5. ESFENOIDE
6. NASAL
7. MALAR
8. MAXILAR SUPERIOR
9. MAXILAR INFERIOR O MANDIBULA





El **esfenoides** (forma de murciélago), en la parte central de la base del cráneo y por detrás de las órbitas, sirve para fijar diversos huesos frontal, parietal, occipital y etmoides.

Etmoides: irregular, colocado por delante del esfenoides y por detrás de los huesos de la nariz, permite cerrar la base del cráneo y la pared de las órbitas



HUESOS DEL CRANEO VISTOS DE FRENTE

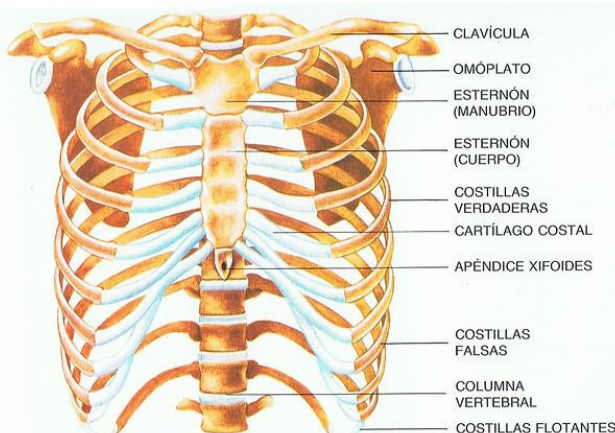
1. FRONTAL
2. PARIETAL
3. ALA MAYOR DEL ESFENOIDES
4. TEMPORAL
5. NASAL
6. MALAR
7. APOFISIS ASCENDENTE DEL MAXILAR SUPERIOR
8. MAXILAR SUPERIOR
9. MANDIBULA O MAXILAR INFERIOR

CARA

Son catorce: dos nasales, dos Lacrimales, dos Cornetes, dos Malares, dos Palatinos, un Vomer, dos Maxilares superiores y un maxilar inferior o mandíbula.

Los maxilares superiores están soldados entre si y soportan los dientes superiores. El maxilar inferior o mandíbula soporta los dientes inferiores, es el único hueso móvil de la cabeza y fundamental para la alimentación por su función en la masticación. Los dientes se clasifican: incisivos (cuatro), caninos (dos), premolares (cuatro), molares (seis), tanto superiores como inferiores, y existe una dentición decidual o de leche y otra definitiva.

II. HUESOS DEL TORAX



Son veinticinco: doce costillas a cada lado y un esternón, las costillas son una especie de arcos flexibles, unidas por sus cabezas articulares a las carillas articulares de las vértebras dorsales y por



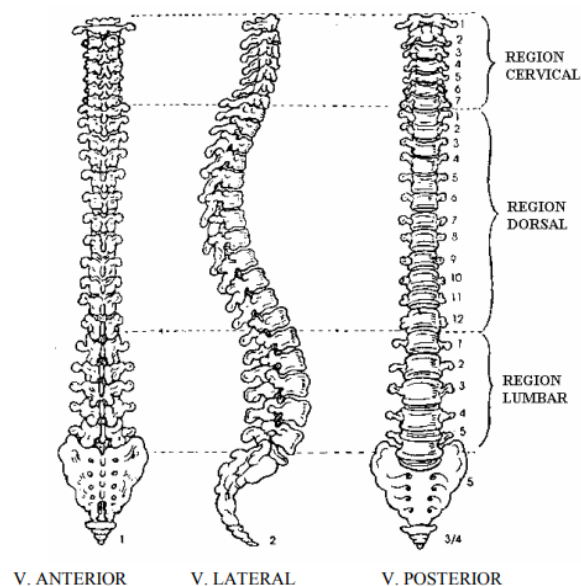


intermedio de cartílagos al esternón, que es un hueso plano, en forma de puñal, situado en el centro de la pared anterior. Las 7 primeras Costillas (Costillas verdaderas) están unidas por separado a las vértebras dorsales por detrás y al esternón por delante pero las 5 restantes (costillas falsas) no. De ellas las 3 primeras se unen en un único cartílago que las articula con el esternón y las dos últimas no se unen al esternón y se llaman Costillas flotantes. La cavidad que forman sirve de caja y protección a los pulmones y al corazón, permitiendo con su movilidad la respiración.

III. HUESOS VERTEBRALES.

Son treinta y dos o treinta y tres: siete vértebras cervicales, doce dorsales, cinco lumbares, cinco sacras (soldadas) y tres o cuatro coxales (soldadas).

Tienen aspecto de una especie de anillo óseo que protege la médula espinal y forman la columna de soporte del esqueleto. Presentan



unos salientes, las apófisis, y una serie de carillas superiores e inferiores que se articulan entre sí y con las costillas y una masa o cuerpo que están unidas mediante ligamentos con un cojín cartilaginoso interpuesto, el disco intervertebral, anillo fibroso engrosado en su centro por un cartílago de gran potencia elástica que permite amortiguar

presiones mediante desplazamientos dentro del anillo y confiere movilidad a la columna, que no es igual en todo su largo. En las cervicales la movilidad es mayor que en las dorsales, que están más fijadas, protegiendo pulmones y corazón, y nuevamente son más

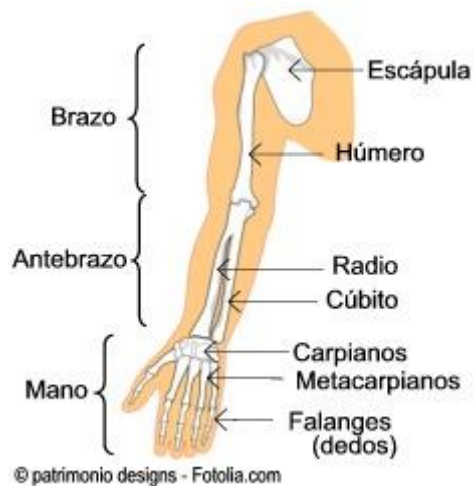




flexibles las lumbares permitiendo los movimientos de flexión y torsión, fundamentales en a la práctica del deporte. Las cinco vértebras sacras están soldadas, formando, junto con los huesos de la pelvis, una base ósea para el soporte del cuerpo y de los movimientos de las piernas. DISEÑO: La columna vertebral en su conjunto tiene una forma curiosa, mientras que en el resto de mamíferos es prácticamente recta en el hombre presenta zonas curvadas en forma de S. La forma de la columna se adapta perfectamente a los cometidos que desempeña y confiere a esta estructura una resistencia y flexibilidad necesarias para soportar las presiones de la masa corporal, en este sentido también el diseño de las vértebras responde a estas necesidades y se observa como los cuerpos vertebrales son más grandes a medida que descendemos en la columna y estas piezas soportan una mayor carga.

IV. HUESOS DE LAS EXTREMIDADES SUPERIORES

Son treinta y dos (32) para cada lado una clavícula, un omóplato, un húmero, un cúbito, un radio, un escafoides, un semilunar, un piramidal, un pisiforme, un trapecio, un trapezoide, un cuadrado, un unciforme o ganchudo, cinco metacarpianos, cinco falanges y falanginas y cuatro falangetas.



Omoplato, Clavícula

Brazo: Húmero

Antebrazo: cubito y radio

Mano:

- **Carpo:** semilunar, escafoides, piramidal, cuadrado, pisiforme, ganchudo, trapecio y trapezoide.

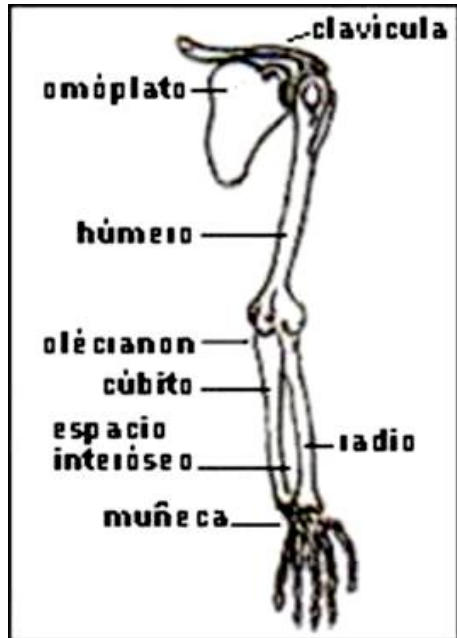
- **Metacarpo:** 5 metacarpiano

- **Dedos:** 5 falanges, 5 falanginas, 4 falangetas.





Todos ellos se van articulando sucesivamente, formando ese perfecto aparato mecánico que es el miembro superior, con la superior perfección de movimientos de la mano.



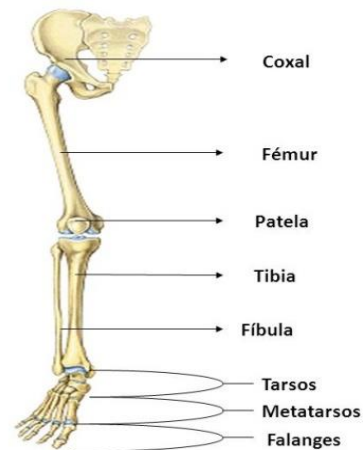
El **omóplato** es un hueso plano situado en la espalda, que con la clavícula, situado en la parte antero superior del tórax, ofrece un fuerte punto de apoyo a la cabeza del húmero.

El **húmero** es un hueso largo que forma el brazo, presentando una torsión en su parte medial y dos extremidades articulares: la superior, más voluminosa y redondeada que permite los movimientos de rotación del brazo, y la inferior, más aplanada, con dos articulaciones, una para

recibir el cubito

El **antebrazo** está formado por el **radio** y el **cubito** que se articulan de forma que el primero puede girar sobre el segundo en su extremidad inferior, lo que permite los movimientos de pronación y supinación de la mano. El **cúbito** presenta en su extremidad superior una compleja articulación, que se corresponde con la extremidad inferior del húmero, con un saliente, el olécranon, que limita el movimiento de antebrazo hacia atrás.

La **muñeca** o **carpo** la forman los ocho pequeños huesos mencionados dispuestos en dos filas de cuatro, unidos entre sí; los cinco **metacarpianos** forman la palma de la





mano y los restantes, **falanges**, **falanginas** y **falangetas** dan base a los dedos, formando todo ello ese elemento primordial y específicamente humano que es la mano.

V. HUESOS DE LAS EXTREMIDADES INFERIORES.

Son treinta y uno Para Cada lado: un coxal (formado por tres huesos: íleon, isquion y pubis, soldados entre sí tempranamente). El coxal derecho con el izquierdo forman la pelvis. Un fémur, una rótula, una tibia, un peroné, siete tarsianos: astrágalo, calcáneo, escafoides, cuboides y las tres cuñas; cinco metatarsianos, cinco falanges, cinco falanginas y cuatro falangetas.

- **Pelvis:** Coxal derecho (íleon, pubis, isquion) + Coxal izquierda (íleon, pubis, isquion).
- **Muslo y pierna:** fémur, rotula, tibia y peroné.
- **Pie:** Tarso (astrágalo, calcáneo, escafoides, cuboides y 1º, 2º y 3º cuneiformes)
 - **Metatarso:** 5 metatarsianos
 - **Dedos:** 5 falanges, 5 falanginas y 4 falangetas.

La **pelvis**, o cintura pelviana, es receptáculo para los órganos abdominales y genéticos y el punto de apoyo para la cabeza del



fémur, mediante una cavidad, la cotiloidea, permitiendo esta arquitectura la amplitud de los movimientos de la pierna y del cuerpo.

El fémur es el hueso más largo y voluminoso del esqueleto, su extremidad superior en forma de bola se articula con el coxal y su extremidad inferior, robusta, en forma de polea doble, se articula con la extremidad superior de la tibia.

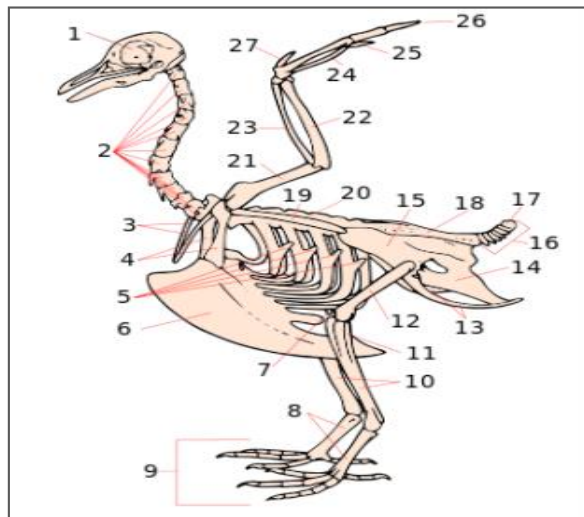
superior de la tibia.





La tibia es también un hueso robusto que con el peroné forman la pierna, su extremidad superior se articula por medio de una amplia meseta llamada así, meseta tibial, con la parte inferior del fémur, y por su parte inferior forma, junto con el peroné, una garganta en la que se desliza el astrágalo, permitiendo los movimientos del pie. Este hueso que, junto con el calcáneo y demás forman el bloque del tarso, dando la base articular para los metatarsianos, falanges y demás que forman el pie y el arco de bóveda que resiste las cargas de cuerpo y permite la marcha, saltos y carreras.

SISTEMA ESQUELÉTICO EN AVES.



1. Cráneo
2. Vértebras cervicales
3. Furcula (clavículas)
4. Coracoides
5. Procesos uncinados de costillas
6. Quilla
7. Rotula
8. Tarsometatarso
9. Dedos
10. Tibia (tibiatarso)
11. Peroné (fibula)
12. Fémur
13. Isquion (hueso innominado)
14. Pubis (hueso innominado)
15. Dedos
16. Tarsometatarso
17. Falange
18. Falange
19. Falange
20. Falange
21. Falange
22. Falange
23. Falange
24. Falange
25. Falange
26. Falange
27. Falange

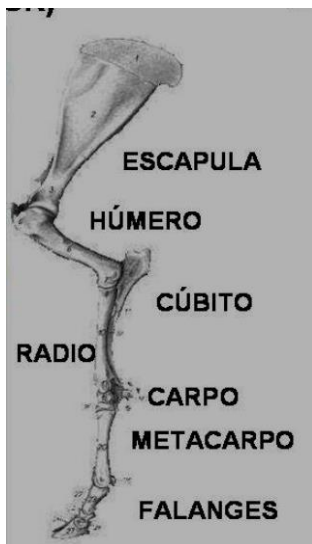




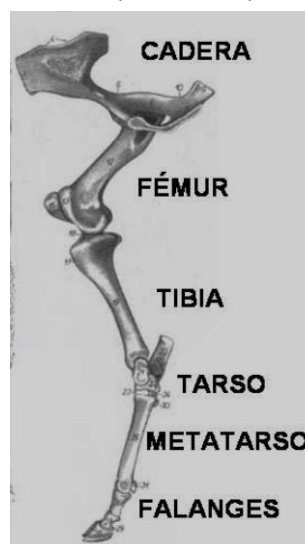
- | | | | |
|-----|--------------------------|-----|---------------------|
| 16. | Ilion (hueso innominado) | 26. | Carpometacarpo |
| 17. | Vertebras caudales | 27. | Tercer dedo |
| 18. | Pigóstilo | 28. | Segundo dedo |
| 19. | Sinsacro | 29. | Alula (primer dedo) |
| 20. | Escapula | | |
| 21. | Vérttebras lumbares | | |
| 22. | Humero | | |
| 23. | Cubito (ulna) | | |
| 24. | Radio | | |
| 25. | | | |

SISTEMA OSEO EN MAMÍFEROS.

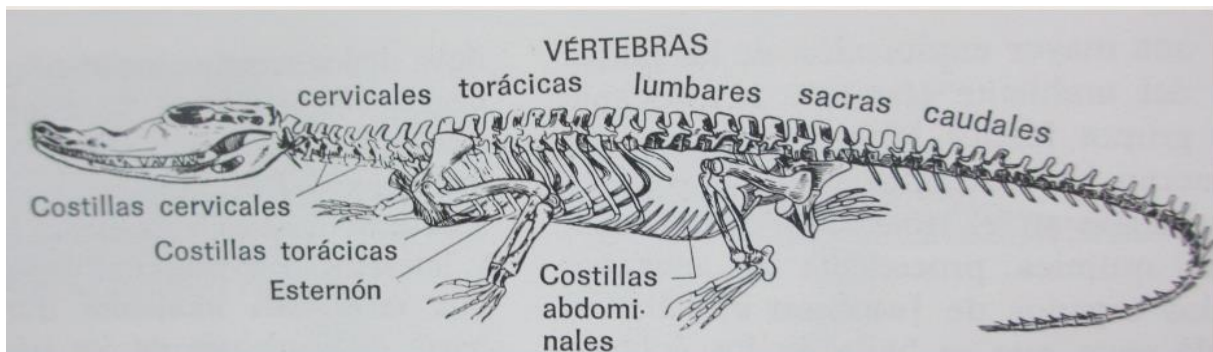
Miembro torácico anterior



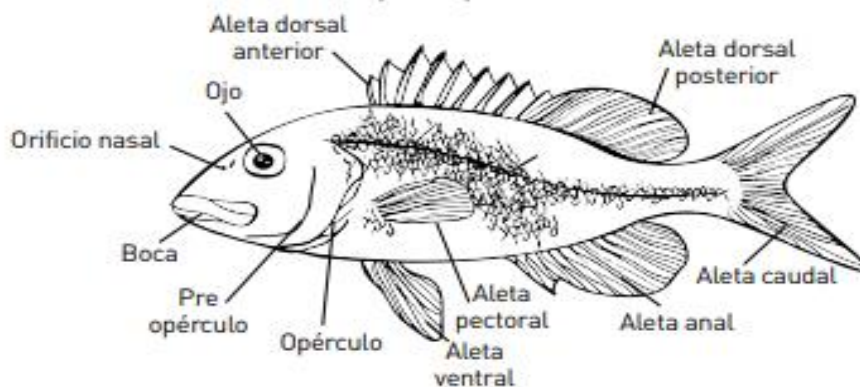
Miembro pélvico posterior



SITEMA ÓSEO EN REPTILES



SISTEMA ÓSEO EN PECES. (Parte externa del pez)



1. Actividad

(Practicar)

1. Busca en el pupiletras los principales huesos del cráneo.

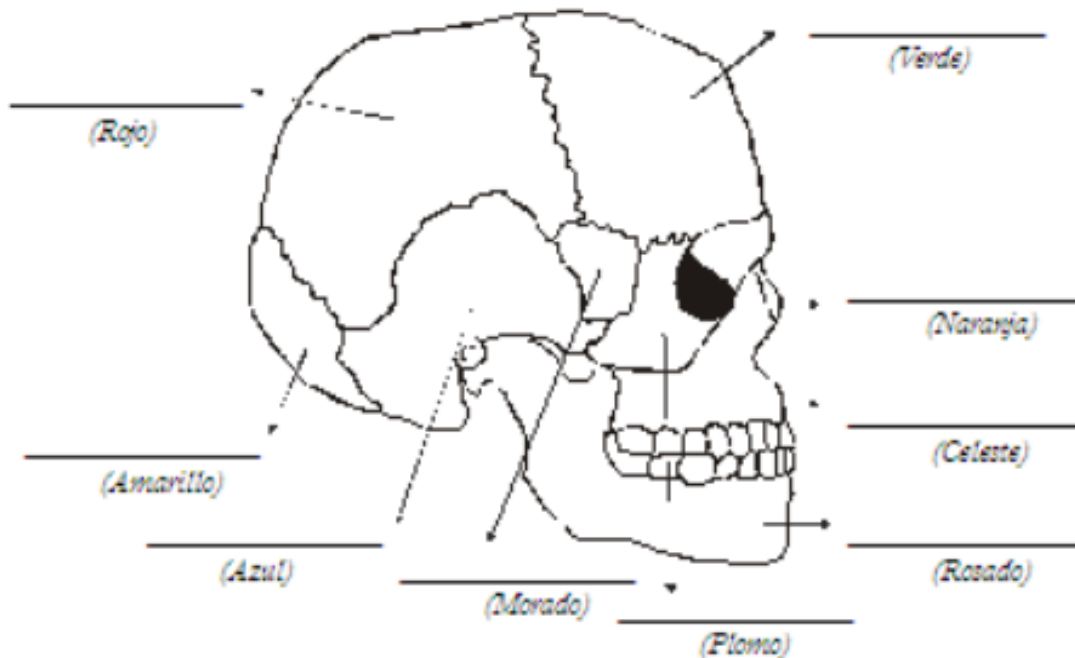
T	P	K	R	O	L	O	S	S	A
E	S	F	E	N	O	I	D	E	S
M	A	R	T	T	R	P	A	S	M
P	E	O	S	U	K	U	R	I	A
O	S	N	N	A	S	A	L	R	N
R	P	T	A	M	T	S	A	O	M
A	P	A	R	I	E	T	A	L	U
L	O	L	R	N	S	Z	Y	B	C

2. Escribe V o F según convenga.

- a) Nuestro esqueleto está compuesto por 210 huesos. ()
- b) Los huesos son estructuras blandas. ()
- c) La clavícula y el omóplato se encuentran en el tronco. ()
- d) El fémur es el hueso más largo de nuestro esqueleto. ()



3. Escribe el nombre de cada hueso del cráneo y pinta según se indica.



4. Cuantos huesos está constituido la columna vertebral y cuáles son?
5. Defina que es el omoplato y donde se encuentra ubicado o en cual región?
6. Identificar Por cuales huesos está constituido el antebrazo y cuál es su función principal?
7. Realizar un mapa conceptual sobre la clasificación de los huesos.

ACTIVIDAD 2.

(Observar)

1. Realzar una maqueta sobre el (cráneo, columna vertebral, extremidades anteriores, extremidades posteriores) con sus respectivas partes y función de cada una de ella. Exponer en Grupo de tres estudiantes.





ACTIVIDAD 3.

(Escuchar)

1. Presentar examen de manera oral o escrito sobre el sistema óseo. Bien sea de (humano, mamífero, aves, reptiles o peces)

BIOGRAFIA.

Cano Macías, E. G., & David Hernández, F. E. (2006). Propuesta de enseñanza-aprendizaje para la apropiación de conocimientos sobre el sistema óseo.

Sarantes Medina, D. G., Vázquez González, A. A., & Gómez Hernández, L. N. (2019). *Sistema óseo muscular en Ciencias Naturales, estrategia de aprendizaje y evaluación* (Doctoral dissertation, Universidad Autónoma de Nicaragua)





Ciencias sociales

PUI BUE- ARTES.



LEDYN MENDEZ SUAREZ

INSTITUCION EDUCATIVA RURAL INDIGENA MAMA BWE REOJACHE
CIENCIAS SOCIALES
OCTAVO 2P
2022





PRESENTACIÓN

En esta segunda unidad del proyecto Pui Bue y Artes encontraras temas relacionados con los valores, normas de comportamiento que se deben tener en el PUI BUE como sitio sagrado, estos aspectos le permitirán al joven ubicarse en el contexto, al mismo tiempo enriquecerá su conocimiento, fortalecerá los valores, principios éticos que se relacionan con su cultura.

METODOLOGIA:

La metodología que se aplicara con la presente guía es el desarrollo de talleres, participación en clase ejercicios de comprensión lectora, elaboración de gráficos, textos, Diseño de historietas y demás actividades que se relacionaran con las actividades cotidianas de su contexto, Recordemos que sus padres cumplen un papel importante del proceso de enseñanza aprendizaje.

CRITERIOS DE EVALUACION:

Recuerden que la responsabilidad, el cumplimiento y el compromiso en la realización de las actividades es un requisito fundamental que le permitirá obtener grandes avances en la apropiación de conocimientos, es deber como estudiante, leer, analizar, comprender y desarrollar las actividades de la guía a un 100%, presentar las evaluaciones que se realizaran después de la entrega de cada proyecto, participar en clase, ser puntual en la entrega de correcciones si se requieren para alcanzar las metas propuestas y todas las demás que se acuerden en el aula de clase, no olvides que lo que se busca es que logres potencializar el desarrollo de las habilidades de observar, escuchar y practicar.



Es importante recordar que la valoración del trabajo comunitario se verá reflejado en este proyecto.





PROYECTO PUI BUE- ARTES

ESTANDAR: Identifica el potencial de diversos legados sociales, económicos, políticos y culturales como fuente de identidad, promotores de desarrollo y fuentes de cooperación y conflicto en Colombia.

COMPETENCIA: Describe y explica la importancia que tiene la cultura, la preservación e interacción con el medio ambiente para mejorar la calidad de vida y de nuestro entorno, tanto local como regional.

DBA: Conoce el desarrollo y evolución de las herramientas tecnológicas de la cultura relacionadas con el arte de la construcción.

EVIDENCIAS DEL DBA Reconoce la importancia de practicar la elaboración de las herramientas tradicionales de acuerdo a los usos y costumbres

CONOCIMIEN TO PROPIOS	COMPLEMENTO	ESCUCHAR	OBSERVAR	PRACTICAR
Significado de pui bue. La familia Roles familiares	La maloca como casa del saber El arte de la construcción de la maloca. Conoce el desarrollo y evolución de las herramientas tecnológicas de la cultura relacionadas con el arte de la construcción.	Se informa por diferentes medios sobre los materiales que se han utilizado a través de la historia para la elaboración del pui bue y analiza su existencia.	Identifica las diferencias de los materiales con los que se construyen en la actualidad el pui bue, establece diferencias y similitudes.	Realiza una visita al mayor de su comunidad para que le cuente los factores que han incidido en la escases de los materiales para la elaboración del pui bue tradicional.

ORGANIZACION DE LA FAMILIA.

“El hombre no debe tocar las cosas creadas por Dios así no más, así viene desde el origen. Cada cosa tiene dueño y cada hombre debe pedir permiso. Nosotros debemos pedir permiso para entrar en la tierra, para sembrar, para lo que sea”, aseguró Rodolfo Giagrekado, el “taita” que construyó junto a su familia este recinto.



Según su relato, la construcción es una tradición de su cultura la cual indica





que el padre u hombre mayor debe guiar el proceso. En los días de construcción lo espiritual prima sobre lo material: "yo me crie en la selva, allí aprendí a hacer malocas sudando, manejando las energías para hacer llover, para hacer relampaguear, para que crecieran los animales. Lo más importante es buen comportamiento, buena conducta, no guardar rencor a nadie, no depredar, no aprovecharse de los recursos naturales para imponérsele a los demás", recordó.

El papel del "taita" o anciano sabedor de las etnias indígenas es el de dirigir y guiar con su conocimiento, que es considerado el más importante de la tribu, cualquier actividad que desarrolle su familia. Además, la mujer tiene una exaltación importante en cada proceso que realice su grupo, así no sea evidente en el quehacer, es una postura más íntima e importante.

"La mayoría de discursos, tanto de antropólogos como de abuelos sabedores indígenas, coinciden en decir que cada parte de la Maloca representa una parte de la mujer, en este caso es la representación de una mujer pariendo", explicó Bejarano.



Las reuniones en la Maloca tienen lugar alrededor del "taita", quien es el que dirige conversaciones, ya que en su cosmogonía lo que más importa es el ejercicio de la palabra, la reflexión, el diálogo, buscando vivir mejor como comunidad y como sociedad.





"En la cultura de los pueblos indígenas amazónicos en especial los Huitotos todos los días se trabaja serruchando, pero se está a cada rato sentando y conversando cómo va el trabajo, se encomienda todo al universo.

El padre de la familia es el maloquero, no cualquiera lo es, no todos los indígenas construyen malocas. Deben tener un conocimiento material pero también uno espiritual. Nunca en estas culturas lo material y lo espiritual están desligados", enfatizó Bejarano.

Las reflexiones, al igual que las puertas de la maloca siempre estarán abiertas. La historia ha tomado del pasado lo necesario para que el futuro no sea tan incierto y eso es lo que los pueblos indígenas quisieran hacer con sus saberes, un camino menos arduo en el que se una la materialidad con la espiritualidad y se logre encontrar lo que hay más allá de la arquitectura, del urbanismo, de las ciudades y de los cambios.

Estructura social en la maloca:

Las malocas son habitadas por núcleos familiares extensos, compuestos por el maloquero, su esposa e hijos, los abuelos, los ayudantes del maloquero y los aprendices de maloqueros con su respectiva familia.



El maloquero o dueño de maloca, es quien denota la mayor autoridad, es guía de la comunidad, conocedor del ecosistema, de la memoria, tradiciones y relaciones de su Señora Juliana Cudiramena en





construcción de la Maloca "Marcelo Buinage", La Chorrera. Tomada por Milton Ramírez pueblo. A través del mambeo, el uso del ambil y el compartir de la palabra con la comunidad u otros maloqueros.

El maloquero es capaz de visionar el devenir del colectivo y las acciones para su guía y bienestar. La autoridad del maloquero no se hereda del maestro, sino que se gana a través del continuo aprendizaje y es proporcional a sus conocimientos. La mujer en la maloca cumple un papel fundamental y está representada por la esposa del maloquero, quien se apoya y coordina a las otras mujeres que habitan en la maloca. Es ella quien se encarga de la transformación y producción de los alimentos que constituyen la dieta básica de las comunidades amazónicas; adicionalmente se encarga de recibir y cuidar a los constantes visitantes de la maloca que van a ella en busca de un santuario para el aprendizaje, la reflexión y la guía. Igualmente se encarga de la educación y el cuidado de los más jóvenes, representando así la primera etapa en la formación social y cultural de estos.

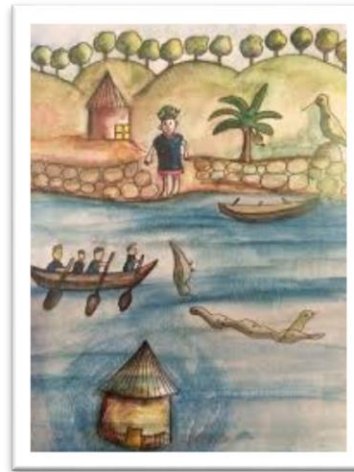
ACTIVIDAD 1:

1. **Escucha** a los mayores y explica con sus propias palabras para ti qué significado tiene la maloca.
2. **Practica:** Diseña un cuadro comparativo en el que muestres el valor de la maloca antes y el ahora.
3. Diseña un gráfico donde des a conocer el uso de la maloca en la antigüedad.
4. **Escucha:** Que función cumple el papá en la maloca o sitio de vivienda.
5. **Observa** y haz una descripción de los roles familiares en la maloca como sitio de vivienda.



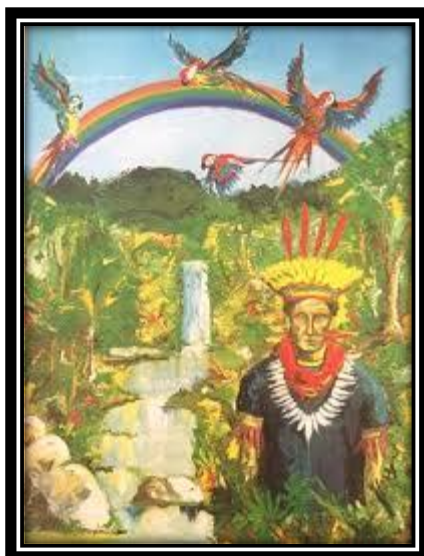
LA MALOCA COMO CASA DEL SABER.

La maloca es una gran casa comunal donde habitan los indígenas de la Amazonía. En un sentido general, es también una unidad social tradicional, un tipo de vivienda cuyo simbolismo representa para las comunidades amazónicas una síntesis del universo. En otras palabras, la maloca es un arquetipo divino, el útero de la madre tierra, la casa del sol y de la luna o el receptáculo del rayo celeste.



Aunque el tipo de maloca cambia dependiendo de la comunidad y el diseño se haya alterado a causa del tiempo y el lugar, es común que, sobre la densidad de la selva, se alce una estructura cónica o cupular de gran tamaño. Esta forma reproduce la configuración de los mundos que ocupan el cosmos.

Una casa comunitaria ancestral, utilizada por los indígenas del Amazonas, cuya construcción no fue simplemente una apropiación de la simbología para el certamen, por el contrario, tiene diferentes significados que permiten vislumbrar la importancia de los ancestros en la actualidad, como una reflexión hacia el futuro.



“La Maloca, ‘casa madre’, es la forma tradicional de vivienda de los grupos indígenas en el Amazonas, y actúa como centro ritual y lugar sagrado para estas comunidades. Se construye a partir del conocimiento y sabiduría de la cultura indígena, un legado de los dioses.

Es el lugar de reuniones, de congregación y de aprendizaje”,



la parte más alta de la maloca hay un espacio formado por cuatro vigas centrales, área que representa el mundo del saber o del conocimiento, esta es el área central, es el centro del universo y un espacio reservado para la reflexión masculina (1). El segundo espacio une las dos vigas menores o pilares y es considerado el mundo de la música (2). El espacio entre las vigas menores y el borde exterior representa el mundo de los buitres (3). Allí, también hay un área reservada para los rituales y bailes y, a pesar de que también se destina a actividades cotidianas de hombres y mujeres, es un espacio masculino.



Entre las vigas menores y el borde exterior hay un espacio reservado para la transición masculino-femenina representada en alianzas, es decir, en el matrimonio de los hombres con mujeres de otras malocas, de otros grupos étnicos. Tradicionalmente las familias nucleares se distribuían en este espacio y allí comían, dormían, y cuando morían eran enterrados debajo del lugar donde una vez solían colgar sus hamacas.

En la parte de afuera, alrededor de Maloca, se ubican las chagras manejadas sobre todo por las mujeres, y luego se extiende la selva, la cual permanece bajo la protección de los diversos guardianes espirituales



Para los indígenas de la Amazonía colombiana la maloca es una morada en el sentido más amplio de la palabra, es un templo, un modelo del cosmos, una expresión física del conocimiento para



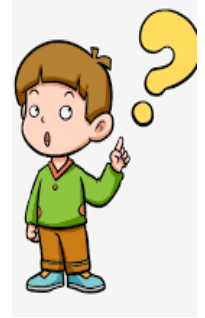


permitir que la comunidad viva en armonía con la naturaleza.

Para ellos, la responsabilidad cósmica de la humanidad es cuidar del mundo y asegurarse de que este no se deteriore, por lo que la maloca es una herramienta primordial en el desarrollo de esta tarea.

Actividad 2:

1. **Observa:** Según el texto identifique las características importantes de la maloca como sitio del saber.
2. **Practica:** Mediante una caricatura des a conocer la importancia de la maloca para los pueblos indígenas.
3. **Practica:** Elabora un mapa conceptual de los sitios sagrados de los indígenas y mestizos.
4. Explica porque se dice que la construcción de una maloca es un arte.
5. **Practica:** Elabora 2 conclusiones sobre la maloca como sitio del saber y reflexión.



ARTES EN LA CONSTRUCCION DE UNA MALOCA

La construcción de una maloca es un verdadero arte, solo aquel que conoce su significado valora su esencia. Para muchos la maloca es solo una choza, pero el conocer cada una de sus partes es una riqueza que te permite valorar un arte y una cultura.

La maloca tiene unas partes muy significativas: Las paredes laterales representan a las mujeres que sustentan la maloca, las vigas del techo son su espina dorsal, las esquinas que le dan forma oblicua son sus page 2 brazos y las claraboyas triangulares la boca, que permiten el paso de la luz, el tiempo y la sabiduría.

Es por ello que en el Amazonia Colombiana la maloca es una morada en el sentido más amplio de la palabra, es un templo, un modelo del



cosmos una expresión física del conocimiento para permitir que la comunidad viva en armonía con la naturaleza.



La construcción de una maloca se realiza con lo que la selva amazónica ofrece. El entramado de gigantesca columnas y vigas de madera de variados diámetros y tamaños, unidos por poderosos bejucos e intrincados nudos, son el soporte de la colosal coraza de hoja de palma que la cubre.

Muchas de las malocas son construidas de manera que los rayos del sol que entran por las ventanas en lo alto de la maloca indiquen sobre los postes la hora del día y los meses del año. Se dice que los postes centrales se plantan el 22 de septiembre, el día del equinoccio, cuando el sol sale exactamente en la dirección Este. Los 16 postes secundarios se disponen en el círculo y de tal manera que entre el centro de la maloca y dos postes consecutivos formen un ángulo de 23 grados aproximadamente. De esta manera el sol en su movimiento proyectara su luz desde la claraboya central sobre los postes, indicando la fecha de solsticio de invierno, el 22 de diciembre, cuando el sol se desplaza hacia el sur, y del solsticio de verano el 22 junio cuando se desplaza hacia el norte. También marcara las fechas de los equinoccios del 22 de septiembre y el 22 de marzo cuando el sol entra exactamente frente a la claraboya. Es decir que la maloca se encuentra orientada de acuerdo con los puntos cardinales.

La elaboración de la maloca es un verdadero arte porque le permite a l ser humano a analizar y organizar la estructura de acuerdo a las creencias de la cultura, conociendo la historia sabemos que para su elaboración no se utiliza herramientas de trabajo, pero si se tiene

en cuenta todas las tradiciones de su familia original, basadas en las creencias del pueblo de su región.

Actividad 3:

1. **Practica:** Escribe un texto argumentativo sobre el arte de la construcción en los pueblos indígenas.
2. **Practica:** Haz una breve descripción de las prácticas tradicionales que se realizan en la maloca.
3. **Escuchar:** Pregúntale a los mayores sobre la forma en que se divide la maloca y explica por qué.
4. **Practicar:** Explica las razones por las que los jóvenes han perdido el respeto por las prácticas culturales.
5. **Observa:** Analiza que aspectos resaltar de los ancianos con relación a la maloca como prácticas de saber.



BIBLIOGRAFIA:

WWW.minicultura.gov.co

WWW.galaamazonas.org

AUTOEVALUACIÓN.

1. Queridos estudiantes después de haber realizado las actividades Argumenta las debilidades y fortalezas que se le presentaron en el proceso, con el fin de hacer ajustes y mejorar.
2. Con tus palabras describe como fue la disposición del docente para atender las dudas e inquietudes de los estudiantes, que aspectos se deben mejorar.
Como estudiantes que aspectos se deban corregir en el aprendizaje para tener mejores resultados.
3. **PARA REFLEXIONAR:** jóvenes creen que poseen actitudes de liderazgo, sentido de pertenencia y se ha participado activamente de los procesos institucionales o al contrario les falta responsabilidad en los procesos.



GRACIAS.....





Lenguaje y lectura critica

PROYECTO MALOCA Y ARTE



DOCENTE
ISMAEL ALFREDO MOLINA PAZ

INS. EDUCATIVA RURAL INDÍGENA MAMA BWÉ REOJACHÉ
DEPARTAMENTO DE CAQUETÁ
MUNICIPIO DE MILÁN
ÁREA LENGUAJE
GRADO OCTAVO
2 PERIODO
2022





PRESENTACIÓN.

En la IER Indígena Mama Bwe Reojache estaremos trabajando con el 100% de aforos, siguiendo los protocolos de bio seguridad y enfatizando el auto cuidado, teniendo en cuenta el manejo de espacios pedagógicos para el buen desarrollo del aprendizaje, se forma íntegramente al estudiante con una educación de calidad, realizando actividades en clase y también se dejarán algunas actividades para en casa, se trabaja la formación en valores como: la responsabilidad, honestidad etc. Enfatizando en la solucionar problemas de la vida cotidiana, que sean competentes en las diferentes áreas del saber teniendo en cuenta su entorno social y cultural, la ciencia, la tecnología y la diversidad cultural del mundo globalizado.

COMPETENCIA: Manejar situaciones comunicativas, auditivas de la diversidad y encuentro de culturas lingüísticas, y compararlos con el fin de afianzar actitudes de respeto y tolerancia.

METODOLOGÍA: Se tiene en cuenta la metodología de aprender haciendo, en el proceso de enseñanza aprendizaje es decir que se trabaja en clase y algunas actividades se trabajarán en casa.

RECURSOS: Aulas de clase, material didáctico, guías, tv, espacios verdes pedagógicos.

CRITERIOS DE EVALUACIÓN: Puntualidad, responsabilidad, buen uso del vocabulario, buen porte del uniforme, los trabajos se presentarán tipo trabajo escrito por actividades y por proyectos, buena presentación personal y de los trabajos, las actividades se



deben entregar bien desarrolladas en su totalidad y corregir cuando haya la necesidad.

PROYECTO MALOCA Y ARTES

<p>ESTANDAR: Comprendo los factores sociales y culturales que determinan algunas manifestaciones del lenguaje no verbal.</p>		<p>DBA Caracteriza los discursos presentes en los medios de comunicación y otras fuentes de información, atendiendo al contenido, la intención comunicativa del autor y al contexto en que se producen.</p> <p>-Comprende que el género lírico es una construcción mediada por la musicalidad, la rima y el uso de figuras retóricas, que permiten recrear una idea, un sentimiento o una situación</p>		
<p>EVIDENCIAS DE APRENDIZAJE. Selecciona estrategias para organizar la información que circula en los medios masivos de comunicación. - Relaciona los textos que lee con producciones artísticas en las que se presentan rimas, acompañamientos musicales o imágenes.</p>				
CONOCIMIEN TOS PROPIOS	CONPL EMEN TARIE DAD	ESCUCHAR	OBSERVAR	PRACTICAR
<p>-mitos, cuentos y leyendas korebajū. -reglas de siembra. - herramientas de trabajo.</p>	<p>-Las clases de párrafo. -El Guion. -Palabras agudas, graves y esdrújulas.</p>	<p>-Presta atención a las narraciones de su entorno. -Escucha diálogos de la cultura. -Atiende las explicaciones sobre la acentuación.</p>	<p>- Identifica en un texto una oración, una frase y un párrafo. - Observa tiras cómicas referentes al dialogo. - Observa a través de textos palabras agudas, graves y esdrújulas.</p>	<p>-Elabora textos aplicando las orientaciones mencionadas. - Elabora diálogos con sus compañeros haciendo uso del Guion. -Realiza frases teniendo en cuenta palabras mencionadas.</p>



LAS CLASES DE PÁRRAFO.



¿Qué es un párrafo? Es un texto que se manifiesta por medio de la prosa. Es decir, por medio de la escritura y sin recurrir al vocabulario rimado. El párrafo trabaja una idea o tesis en la que el

autor expresa su opinión sobre un tema con la intención de persuadir al lector.

Clases de párrafo:

Párrafo descriptivo Se utiliza el lenguaje escrito para describir o representar las cualidades o circunstancias de algo o alguien. El autor se fija en sus partes para explicarlas detalladamente. Este tipo de párrafo es el que, al leerlo quedamos enterados de todos los detalles. El autor evidenciará el uso de uno o varios de los cinco sentidos.

Párrafo expositivo El propósito del autor es transmitir una información objetiva sobre un tema de interés. La idea o tema se expone o se explica para que el lector la conozca. El autor estudia sobre el tema y consulta fuentes confiables. Orden, Claridad, Objetividad, Sencillez.

Párrafo argumentativo El autor defiende una idea para así convencer al lector de su punto de vista. Lo logra al dar las razones que apoyan su idea. Primero, el autor nos da su



opinión y luego la respalda con información o ejemplos. Muy hábilmente, el autor se adelanta a las dudas del lector y expone las respuestas. Presenta su idea, Argumenta y/o ejemplifica, Concluye.



Párrafo narrativo El autor se dedica a contar algo bien sea simple o complejo. El contenido estará basado en hechos reales, y en presente, pasado o futuro. Puede recurrir a mencionar personajes, lugares y eventos. Es el párrafo de

estructura más libre. Introducción, Desarrollo de los eventos, Desenlace.

Temas Políticos, Sociales, Culturales, Artísticos, Filosóficos

Formato del párrafo Título, oración temática o tesis: Sirve para indicarle al lector el tema concreto. (Introducción) o Cuerpo: En esta parte están las oraciones de desarrollo. O Conclusión: Oración que concluye el párrafo O Transiciones: Palabras para cambiar el tema internamente.

Conectores para comenzar, Para añadir ideas nuevas, Para dar ejemplos Mediante este trabajo. Para empezar En primer lugar, El tema que voy a tratar Asimismo Del mismo modo Por otra parte En otras palabras Por ejemplo Particularmente De hecho En concreto Para iniciar conclusiones Para comparar Para finalizar En síntesis En suma En otros términos De la misma manera Como Por último Para terminar Finalmente.





ACTIVIDAD 1

1. Observar: **construya un párrafo** de 5 renglones para cada tipo de párrafo.
2. Escuchar: lee el texto y busca 15 conectores y organiza un **crucigrama**.
3. Practica: organice un mapa conceptual del contenido del tema.

EL GUIÓN.

El guion es un signo ortográfico en forma de raya horizontal (-). **No debe confundirse** con el signo matemático menos o negativo (-), ni con la raya (—) aunque sean similares respectivamente.



La función del guion en la ortografía es morfológica. Se presenta cuando es necesaria la unión de dos palabras. El guion se coloca en el medio de ambas y crea así una palabra compuesta.

Usos y ejemplos: El guion es usado en la escritura con frecuencia. Sirve para separar palabras, delimitar fechas y separar números. También puede servir para unificar sustantivos. Cabe destacar que también se presta para otras disciplinas como para la informática.



En la escritura a mano, el guion también se utiliza para separar en sílabas al llegar al final del margen. Así, el lector entiende que la palabra continúa en la siguiente línea. Esto no sucede en los textos transcritos en computadora o de

Internet, por cuestiones de espaciado.

Unificación de dos nombres propios diferentes

Chela
Paco
Meche
Papa



El guion puede usarse para unificar y separar nombres propios, que pueden no tener relación alguna. Esto no sucede con la unificación de dos adjetivos donde.

- Es en la frontera España - Francia.
 - En el cruce de la calle 42 - 43.
 - Nos dirigimos a Granario - Agua negra.

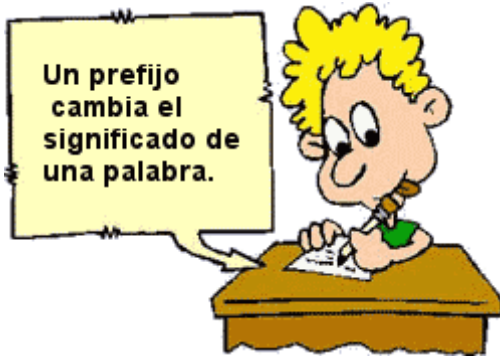
Los nombres de pila: Cuando los nombres de una persona pueden ser confundidos con el apellido, se recurrirá a un guion para establecer que el apellido es el que carece de conexión con el guion.

- Él es el Señor Gabriel - Eloy Mendoza.
- El libertador de América es Simón - José Bolívar.
- Le presento a la señorita María - Carmen Ferreira.

Unir dos apellidos: Cuando una pareja quiere unificar sus apellidos para determinar o consolidar su matrimonio ante la sociedad, se puede realizar en los documentos por medio de un guion. Por lo general el apellido del hombre prevalece por delante de la mujer.



- Es la señora Michell González - Cáceres.
- Le presento a Don Fernando Giménez - Da Silva.
- Es la señora Gabriela y el señor Fernández Rodríguez - Aponte.



Un prefijo cambia el significado de una palabra.

Utilización como un prefijo:

Cuando un prefijo aparece ante una palabra que debería comenzar en mayúscula, se requiere de un guion para determinar la definición de la nueva palabra.

- Él es considerado por la sociedad como Pro - Obama.
- En mi época éramos anti - Franco.

Otros usos: El guion se presta para otras disciplinas. En el campo de la informática, computación y matemática, es donde más ha proliferado su utilización para diversas funciones.

Uso en los correos electrónicos: El guion fue utilizado por usuarios que creaban correos electrónicos para generar un usuario más complejo. Esto se debía a la cantidad de usuarios "base" similares que se crearon con los nombres de pila.

- GabrielFernandez@example.com
- Gabriel-Fernandez@example.com
- Gabriel-Fernandez-@example.com

Guion de corte automático:

En la programación de códigos HTML, presente en todas las páginas web, se puede utilizar el siguiente escape: "­". Esto genera un guión de corte automático, solo visible en determinados casos, si la página así lo requiere.





Cifras matemáticas o numéricas: Algunas cifras matemáticas deben ser separadas por medio de guion para establecer un lapso de

$$\begin{array}{l}
 2 > -3 \\
 0.999... = 1 \\
 \pi \approx 3.14 \\
 \sqrt{2} \\
 5^2 \\
 101_2 = 5_{10}
 \end{array}$$

tiempo y situar al lector en determinado contexto histórico. También permite separar un primer valor de un último valor. Debe haber un espacio entre cada cifra aledaña al guión.

- Miguel Hernández (1950 - 2000), fue un reconocido escritor nacido en...
- Estudiaremos entre las páginas 57 - 70 del siguiente libro...
- Entre la página 1 - 8 de Google encontrarás diferentes enlaces de información.

Reglas y usos incorrectos: La aparición del guión (-) sucede en casos muy puntuales. Por lo que su aparición debe indicar y cumplir con objetivos claros de comunicación.

Unificación de adjetivos: No deberá aparecer entre la unión de dos adjetivos, pero sí en la de dos sustantivos.

Usos correctos: Este es el vuelo Valencia - Barcelona.

- Es la guerra Francia - España.

Usos incorrectos: Mi ascendencia es ítalo - española.

- Es de la aldea germano - húngara.

Escritura de prefijos

✓ expareja	× ex -pareja
✓ pro derechos humanos	× pro -derechos humanos
✓ sub-21	× sub -21

Utilización incorrecta en los prefijos: No se debe separar por medio de guion, si la palabra es un sustantivo común.

Usos correctos: Esto que hacemos es antinatural.





- Lo que vamos a realizar es una acción antisemita.
- Algunos consideran que soy ateo.



Usos incorrectos: La naturaleza es anti - natural.

- Cuando veas que eres pro - vida, lo entenderás.
- Él se considera a - político.

El guión como introducción de diálogo o descripción de hechos

El guión permite introducir la intervención de algún personaje que está diciendo o pensando algo, ya sea para un interlocutor o lo que se determina como soliloquio. También puede utilizarse en la narrativa para la acotación de detalles en el entorno.



Usos correctos: - Carlos dijo: Fue increíble lo que sucedía- Antes de proseguir su rumbo.

- - Gabriela, que durante horas estaba caminando de pronto se detuvo -Contestó el teléfono, pero no habló- y luego siguió su curso como si nada hubiese sucedido.

Usos incorrectos: Carlos: - Sí, fue lo que

les dije. -

- Gabriela estuvo - Pensativa durante largo tiempo antes de continuar el recorrido por la carretera-

ACTIVIDAD: 2





1. Observar: El texto y realiza un mapa conceptual del contenido del tema.
2. Escuchar: las orientaciones y seleccione las palabras destacada del texto y realiza una sopa de letras de 15 palabras.
3. Practicar: realiza un discurso teniendo en cuenta la temática del texto.



PALABRAS AGUDAS, GRAVES Y ESDRÚJULAS.



ángel

azúcar



policía

árbol



10palabras.com

El **acento** es la mayor intensidad de la voz para destacar una sílaba respecto a las demás.

Algunas palabras llevan una tilde identificando el **acento ortográfico**.

Todas las palabras llevan acento, pero no todas llevan tilde.

Existen reglas para determinar en qué sílaba va el acento ortográfico (tilde).

Los cuatro tipos de palabras que determinan la acentuación son:

- Agudas
- Graves
- Esdrújulas
- Sobresdrújulas

LAS PALABRAS AGUDAS: Las palabras agudas son las que llevan acento (la intensidad de la voz) en la **última** sílaba.



Importante destacar que no todas las palabras agudas llevan acento ortográfico (tilde).

Las palabras agudas llevan tilde si terminan en **vocal**:

- Perú - sofá - café - rubí -
menú - marroquí - bebé



Las palabras agudas llevan tilde si terminan en **N** o **S**:

- también - algún - jamás - según - sillón - además - organización
- capitán - alemán - anís - canción

Hay palabras agudas que tienen tilde a pesar de **NO** terminar en vocal, **N** o **S**. Esto es por la ruptura del diptongo:

- Raúl, baúl, raíz, maíz

Ejemplos de palabras agudas CON tilde: Perú - acción - sofá -
café - organización - vudú - capitán - rubí - francés - sillón -
camarón - país - japonés

Ejemplos de palabras agudas SIN tilde: amor - cantidad - papel -
reloj - capaz - pared - estoy -
avestruz - virtud - fatal -
contador



Las palabras agudas también se llaman **oxítonas**.

LAS PALABRAS GRAVES (PALABRAS LLANAS)



Las palabras graves (o palabras llanas) son la que llevan la intensidad de la voz en la **penúltima** sílaba.

Cabe recalcar que no todas las palabras graves llevan acento ortográfico (tilde).

20 ejemplos de palabras

Graves o llanas con tilde

- | | |
|---------------|---------------|
| 1.- Ángel. | 13.- Fútbol. |
| 2.- Arcángel. | 14.- Básquet. |
| 3.- Árbol. | 15.- Azúcar. |

aprendealeer.com

Las palabras graves NO llevan tilde si terminan en **VOCAL** o en **N** o **S**:

Ejemplos de palabras graves CON tilde: árbol - cárcel -

ángel - difícil - túnel - azúcar - lápiz - césped - fácil - útil - carácter - débil

Ejemplos de palabras graves SIN tilde: problema - adulto - martes - zapato - volumen - pesca - Amazonas - tasa - piso - corazones*

* **Corazón** (con tilde - palabra aguda) - **Corazones** (sin tilde - palabra grave)

La palabra *corazón* lleva acento cuando es singular porque la intensidad de la voz está en la última sílaba y termina en **N**. Pero cuando se convierte en plural, la intensidad de la voz pasa a la penúltima sílaba y como termina en **S**, ya no lleva tilde. **Corazón** es una palabra aguda, **Corazones** es una palabra grave.

Algunos otros ejemplos de palabras con el mismo cambio:

- organización - organizaciones
- nación - naciones

ACTRIZ BUZÓN
RELOJ HOTEL
LIMÓN CAFÉ
PARÍS CARACOL
TAMBOR





- objeción - objeciones
- declaración - declaraciones
- explicación - explicaciones
- guión - guiones



Palabras graves y el diptongo

IA: Hay palabras graves que se acentúan a pesar de terminar en vocal, rompiendo de esta forma el diptongo (ia).

- María - antropología -

biología - oftalmología.

Las palabras graves (o palabras llanas) también se llaman **paroxítonas**.

LAS PALABRAS ESDRÚJULAS: Las palabras esdrújulas son las que llevan la intensidad de la voz en la antepenúltima sílaba.

Importantísimo destacar que en este caso **todas** las palabras se acentúan con el acento ortográfico (tilde) siempre.

Ejemplos de palabras esdrújulas: América - Bélgica - Sudáfrica - música - miércoles - sílaba - máquina - gramática - económico - pájaro - séptimo - cuídate - brújula - gótico - hígado - ejército - características - cállate - dámelo - fósforo - cáscara - cerámica - oxígeno - didáctico - válido



Las palabras esdrújulas también se llaman **proparoxítonas**.





LAS PALABRAS SOBRESDRÚJULAS: Las palabras sobresdrújulas son las que llevan la intensidad de la voz en la sílaba anterior a la antepenúltima sílaba. **Todas** llevan tilde.

Estas palabras sobresdrújulas que llevan tilde generalmente son verbos que van unidos a los complementos indirecto y directo o son adverbios.



Ejemplos de palabras sobresdrújulas: cuéntamelo - devuélveselo - éticamente - fácilmente - explícaselo - rápidamente - juégatela - véndemelo - repíteselo - frívolamente - ágilmente - ábremelo - dígaselo -

cálidamente - difícilmente - dibújamelos - dócilmente - gánatela

Adverbios que terminan en -MENTE: De acuerdo a lo que dice la RAE, si el adjetivo lleva tilde, el adverbio conserva la tilde. Pero en caso contrario, si el adjetivo no lleva tilde el adverbio tampoco.

Adjetivo CON tilde -> Adverbio CON tilde: Difícil - Difícilmente

- Fácil - Fácilmente
- Cortés - Cortésmente

Adjetivo SIN tilde -> Adverbio SIN tilde: Constante - Constantemente

- Tonto - Tontamente

ACTIVIDAD: 3

1. Observar: El texto y presenta un resumen de las palabras: agudas, graves y esdrújulas.





2. Escuchar: Diseñe una historieta (dibujos) empleando en el texto palabras graves con tilde
3. Practicar: Escoge 15 palabras del texto y realice una sopa de letras.

BIBLIOGRAFIA:

<https://es.slideshare.net/luzmiriamgonzalez/las-clases-de-prrafos>

<https://conceptoabc.com/guion/>

<https://www.spanish.cl/gramatica/palabras-agudas-graves-esdrujulas.htm>



Lengua materna

ARTES Y PUI BUE

OCTAVO

SEGUNDO PERIODO



DOCENTE MARTIN BOLAÑOS PIZARRO

INSTITUCION EDUCATIVA RURAL INDIGENA MAMA BWE REOJACHE

2022



ASIGNATURA: LENGUA MATERNA		GRADO: OCTAVO	
Competencia: Adquirir habilidades comunicativas que permiten reconocer la tradición oral como fuente de cultura.			
CONOCIMIENTOS PROPIOS: -saber ancestral -protección del territorio de saber ancestral -educación propia autonomía -mito ukochai -comunicación espiritual -creencias	ESCUCHAR: presta atención a la conjugación del verbo.	OBSERVAR: percibe la forma de conjugar verbos en los tres tiempos	PRACTICAR: organiza frases teniendo en cuenta verbos y pronombres korebaju. Valora sus usos y costumbres para un buen vivir.

TEMA 1

SABER ANCESTRAL

Los saberes ancestrales o tradicionales son un componente vital de las comunidades étnicas. Desde sus conocimientos, prácticas y rituales, estas comunidades se configuran con una identidad propia que las caracteriza y la diferencia de otras culturas. Son su forma de vivir. Por lo tanto, este eje se preocupa por estudiar los saberes ancestrales de las comunidades étnicas colombianas, como una forma de entender nuestras raíces, difundir otras visiones sobre el mundo y resaltar la importancia de proteger y promover las diferentes manifestaciones de estos saberes.

De esta manera, este eje incluye diversos temas:

1. Sumérgete en la sabiduría ancestral:
2. Propiedad intelectual



3. Protección al patrimonio cultural

YAGE

El yagé o ayahuasca es una preparación purgante procedente de la medicina tradicional indígena del Putumayo colombiano, su acción es integral, física, mental y espiritual. Se dice que La purga con yagé (ayahuasca) es una experiencia catártica y liberadora que puede abrir la posibilidad para una vida consiente, más plena y satisfactoria que es un espacio para la exploración de la propia conciencia, La investigación de la conciencia de la mente y del alma, no es un asunto de "especialistas", sino que cada persona puede sumergirse en la profundidad de su inconsciente para develar el origen de sus bloqueos emocionales y asumir la tarea de eliminarlos.

El uso de esta bebida sagrada indígena puede resultar letal. No es un divertido plan turístico de fin de semana, algunos dicen que lo toman como un remedio que permite descubrir enfermedades del cuerpo y corrige cuando estamos mal de comportamiento en la vida, Pero también hay quienes no regresan de este descubrimiento, por ignorancia y por falta de quién les advirtiera sobre las precauciones, al enfrentar al llamado 'bejuco del alma', que, según los chamanes, todo lo ve, incluso lo que hay dentro de la persona". Con seguridad, son muchos más quienes toman yagé y viven sus 'pintas' y regresan a sus casas sintiéndose aliviados de cuerpo y alma, pero hay que tener en cuanto pasos a seguir para la toma del yagé, que para unos suena fácil, pero no lo es.

La persona debe saber qué busca yendo al ritual. "Estar informada, contar con referencias respecto a lo que va a encontrar", también que exista un marco ritual: "El yagé no se puede tomar de cualquier manera. La toma tiene que estar liderada por un conocedor, un taita



que sepa cantar, porque el canto en este ritual es lo más importante, es lo que conduce la toma" y también la presencia en el ritual de alguien experto en traducir estos elementos propios indígenas a la mirada urbana. Puede ser un psicoterapeuta, por ejemplo, alguien que tenga experiencia ante posibles casos de brotes psicóticos, para saber manejarlos.

Desafortunadamente no todas las personas siguen recomendaciones y salen en busca de este brebaje que para muchos es, "el remedio que cura por dentro y por fuera", algo que utilizan las personas para conocerse a sí mismas, para curar enfermedades, sanar males de amor... Cuando tienen reacciones fuertes es porque las personas llevan malos espíritus, y el yagé los quiere sacar, y esa es la búsqueda de liberación de quienes acuden a la toma de él.

AUTORIDAD

la **autoridad** se refiere al ejercicio de ciertas potestades de mando o conducción de carácter legítimo. Esto significa que debe contar con algún fundamento, en principio, reconocido por los subordinados. Esto la diferencia del poder, que no requiere de mayor fundamento, más allá de la fuerza, o la capacidad para producir los efectos.

Desde este punto de vista, es objeto de estudio del Derecho, las disciplinas vinculadas a la gestión, entre otras disciplinas.

Desde otras acepciones, se hace referencia una persona o institución de cierto prestigio o reconocimiento público, sobre alguna materia en particular.

La noción de autoridad ha sido tratada en filosofía²³ y en sociología, en particular por. Las necesidades de supervivencia, obligaron a los hombres a establecer unas reglas de juego que les permitiera poder





afrentar los peligros y contratiempos de un medio hostil como son los demás hombres y la naturaleza.

la autoridad es un derecho de un superior al cumplimiento exacto por parte de los subordinados de toda la comunidad.

Tipos de autoridad existentes

Suelen distinguirse cuatro tipos diversos: Los dos primeros, de índole jurídica, forman el poder o la autoridad propiamente dicha. Los dos últimos forman más bien la autoridad moral que dan el prestigio, los conocimientos, etc., y son complementos que deben darse en cualquiera de los dos básicos.

1. Jurídica (se impone por obligación). Esta se clasifica en: Formal, que a su vez se clasifica en:

- Lineal
- Funcional

2. Moral (se impone por convencimiento), la cual se clasifica en:

- Técnica
- Personal(ética)

Se denomina autoridad de línea la que detenta un mando para dirigir el trabajo de un subordinado. Es la relación directa de superior-subordinado que se extiende de la cima de la organización hasta el escalafón más bajo, y se le denomina "cadena de mando".

Autoridad Funcional

Es la autoridad que tendría un administrador sobre todos los empleados del mismo. Esta autoridad complementa la de línea y la de personal. Es una forma de autoridad muy limitada, porque su uso rompe la denominada "cadena de mando".

Autoridad Formal





La ejerce un jefe superior sobre otras personas o subordinados, es de dos tipos: Lineal o Funcional, según se ejerza sobre una persona o grupo, cada uno para funciones distintas.

Autoridad Operativa

No ejerce directamente sobre las personas, sino más bien de facultad para decidir en torno a determinadas acciones, autoridad para comprar, para lanzar una venta, para lanzar un producto, etc. Este tipo de autoridad se ejerce en actos y no personas

CEREMONIA DEL YAGÉ

La ceremonia comienza a las 9:00 p. m. Los hombres y las mujeres son separados en pequeños grupos y en cada choza se encuentran indígenas que presidirán el acto solemne. Empieza con un ofrecimiento del brebaje a todos los participantes y continúa con los cantos, música y danzas de esta tradición.

ACTIVIDAD

- 1 ¿Qué es saber ancestral?
- 2 ¿describe que es yagé?
- 3 ¿describe los tipos de autoridad existente'?
- 4 ¿cuánto tipo de autoridad funcional existe?

TEMA 2: PROTECCION DEL TERRITORIO DE SABER ANCESTRAL

Se establece la protección de la integridad cultural de las comunidades y grupos étnicos que habitan tradicionalmente las áreas objeto de exploración o explotación. Además, en el artículo 127 se dispone que las autoridades indígenas determinarán qué lugares no serán objeto de actividades de exploración y



explotación, por tener algún significado cultural, social y económico, esto en consonancia con sus creencias, usos y costumbres.

Así mismo, en el Decreto Ley 4633 de 2011^[33] se reconoce y define el daño a la integridad cultural en los siguientes términos: "... la afectación y profanación de origen externo sobre los sistemas de pensamiento, organización y producción que son fundamento identitario, otorgan sentido a la existencia individual y colectiva, y diferencian de otros pueblos, en los términos del presente decreto".

Estos sistemas se manifiestan a través de la cosmovisión; los rituales y ceremonias; el ordenamiento y manejo espacial y temporal del territorio; los sitios sagrados; el idioma; las pautas de parentesco y alianza; las formas de crianza; los órdenes de género y generacionales; el gobierno propio; la transmisión del conocimiento; y el ejercicio y la reproducción de la salud y educación propias; el conocimiento reservado; el conocimiento y prácticas médicas; los sistemas de producción, distribución, autoabastecimiento, consumo, intercambio, comercialización y roles de trabajo; los usos alimentarios cotidianos y rituales; el patrimonio cultural; los patrones estéticos, y las estrategias y redes comunicacionales, entre otros (art. 44).

COMUNIDAD

El término *comunidad* tiene su origen en el vocablo latino *communitas*, y se refiere a un conjunto, una asociación o un grupo de individuos, pueden ser de seres humanos, de animales o de cualquier otro tipo de vida, que comparten elementos, características, intereses, propiedades u objetivos en común.



Desde el punto de vista antropológico, las comunidades humanas comparten el idioma, las costumbres, la visión del mundo, los valores, las creencias, la ubicación geográfica (país, ciudad, barrio, vecinos), las tareas (cuarteles, cárceles), el trabajo, los estudios, el estatus social, los roles, la edad, los problemas y/o los intereses.

La palabra puede referirse a una *comunidad no estructurada* (concepción individualista), que alude a la reunión de individuos que conforman un determinado sistema o ecosistema, o *comunidad estructurada* (concepción holística) en la cual existe un alto grado de pertenencia, por tanto, existe un sentimiento de proximidad e igualdad social.

Generalmente, en la medida en que una comunidad humana se desenvuelve, los individuos elaboran, comparten y socializan una identidad común, diferenciándose de otras comunidades. Esa identidad puede expresarse, por ejemplo, con signos o señales.

SALUD Y MEDICINA TRADICIONAL

la medicina tradicional es: La suma total de conocimientos, habilidades y prácticas basados en teorías, creencias y experiencias oriundos de las diferentes culturas,

ACTIVIDAD

- 1 . Explica con sus propias palabras sobre la protección del territorio de saber ancestral.
- 2 Grafica tu comunidad
- 3 En la actualidad su comunidad conserva la medicina tradicional. Si o no

TEMA 3. EDUCACION PROPIA

Esta realidad para aprender y enseñar, requiere que nuestro proyecto educativo tenga elementos tanto propios relaciona dos con





nuestra cultura usos y tradiciones que nos permite una interacción constante con la naturaleza, como apropiados para que nuestra relación con las otras culturas sea la más eficaz, responsable y justa; en otras palabras, que sea un aprendizaje inter cultural.

Partimos de la educación propia, es decir del aprendizaje que comienza en el hogar, con la convivencia familiar entre padres, abuelos y tíos, a través de las distintas actividades coti

dianas y de la vivencia de los valores culturales. En esta relación con los demás se nos han creado nuevas necesidades que nos remite a apropiarnos de elementos de otras culturas, es el caso del aprendizaje del castellano como segunda lengua, el manejo de tecnologías externas que nos permite encontrar otras respuestas a nuestras expectativas e intereses como grupo étnico.

ACTIVIDAD

- 1 ¿Describe con su propia palabra la educación propia?
- 2 ¿Explica dónde surge la educación propia?
- 3 ¿Describe donde comienza la educación propia?

TEMA 4

AUTONOMÍA

Este principio de refiere a que el paciente tiene el derecho a contar con toda la información relevante para optar por un tratamiento y a conocer las distintas alternativas.

Lo anterior obliga a los proveedores de la medicina tradicional a informar a sus pacientes sobre la evidencia que respalda la eficacia del tratamiento que ofrece o, si es el caso, a dejar claro que ésta no existe o es insuficiente. En la mayoría de los casos, este





principio no se cumple, debido a que no se somete a la investigación científica o, si lo hace, esta resulta inadecuada.

Es común que pacientes que recurren a la medicina convencional, lo hacen también a la medicina tradicional, pero escondiendo este hecho a su médico, lo que se puede deber a que los médicos convencionales se llegan a expresar despectivamente sobre las terapias tradicionales. Esto último puede tener consecuencias graves, pues en ocasiones el tratamiento tradicional puede contraponerse con los medicamentos convencionales o puede causar síntomas que resulten en un diagnóstico equivocado u otros males o afecciones desconocidas.

No maleficencia: se refiere al deber de **no perjudicar** o, en su caso, al menor daño posible. Desafortunadamente, la mayoría de las terapias tradicionales no cuentan con estudios, o son insuficientes, en relación a su seguridad, por lo cual quienes las utilizan se encuentran expuestos a riesgos potenciales.

- **Beneficencia:** No es suficiente demostrar que los tratamientos de la medicina tradicional no dañan, sino que es necesario contar con la evidencia de que, en efecto, benefician a quien los recibe. Por otro lado, tampoco se sabe, en muchos de los casos, si el beneficio observado se debe a un simple efecto placebo (efecto benéfico de origen psicológico). Suponiendo que una terapia tradicional no es dañina (efectos colaterales o adversos), pero no sirve, o sirve menos que la opción que brinda la medicina convencional, ¿no representa esto un engaño?, y el engaño, ¿no implica un daño?

- **Justicia:** Si los tratamientos no son efectivos contra los padecimientos de los pacientes, no es justo hacerles creer que



dichos tratamientos funcionan, y menos justo hacer que paguen por ellos.

LENGUA

La lengua korewahe (Coreguaje, koreguaje, ko'reuaju, Caquetá), éautónimo KO? rewaxi, se habla en el departamento colombiano de Caquetá, en 27 asentamientos a lo largo de los ríos Ortegaza, Peneya y Caquetá. Actualmente los hablantes de koreguaje presentan una fusión de varios grupos étnicos, ya que la lengua no solo la hablan los koreguaje sino también los ingas, witoto, carijona y Tama (un grupo posiblemente extinguido asimilado por los koreguaje).

ACTIVIDAD

- 1 Después de haber leído el texto explica con sus propias palabras para usted que es autonomía
- 2 ¿defina con sus propias palabras que es la lengua
- 3 Cómo se relaciona la autonomía con la lengua

TEMA 5: MITO UKOCHAI

TEMA 6: COMUNICACIÓN ESPIRITUAL

a cosmovisión indígena planteada como la forma de ver e interpretar el entorno en el que interactuamos, teniendo en cuenta que, desde el pensamiento ancestral, la tierra, el cosmos y lo subterráneo, enmarca y comprende un sistema de valores e interpretaciones es lo que define las actuaciones del hombre a través de unas normas de comportamiento. Estas normas o reglamentos responden más a unas exigencias naturales que se estructuran de manera espontánea de acuerdo a la cosmovisión de cada pueblo. Es allí, por ejemplo, donde desde el pensamiento



indígena se enmarca desde el sentido de pertenencia y la estrecha relación del hombre con la naturaleza y como sentido de correspondencia, el respeto y la protección de la misma. Este pensamiento indígena que parte desde una interpretación cosmológica, choca con el pensamiento occidental que se define desde un pensamiento colonial claramente diferente y contrario

Teniendo en cuenta que entender e interpretar el entorno desde el pensamiento indígena, lleva a que de acuerdo a ello se regulen las actuaciones a través de prácticas las cuales proviene desde un pensamiento y enseñanza ancestral, sin lugar a dudas es lo que ha permitido la pervivencia de los pueblos, "Es este pensamiento de vida lo que nos ha traído hasta estos tiempos, entender que no somos dueños de la naturaleza si no parte de ella y que desde la naturaleza se rige y se valora nuestro caminar, es lo que define nuestro futuro

En este sentido, se plantea desde el ejercicio de la comunicación indígena, abordar el tema de la cosmovisión, la identidad y la cultura no como folclore, si no como un modo de vida desde el conocimiento ancestral. "Reconocernos como parte de la naturaleza y con sabiduría entender su lenguaje, nos orientara hacia una comunicación con identidad desde la espiritualidad y sabiduría de los pueblos.

ESPIRITUALIDAD

Es un proceso que teníamos y nuestros ancestros practicaban y hoy estamos recuperando, lo constituye básicamente los rituales del yagé, en el está inmersa la recuperación de la autoridad tradicional-chai. Esta decisión de los ancianos (as) y algunos líderes para encontrar el camino de los valores ancestrales, nos ha motivado para aprender y reafirmar nuestra identidad y nos ayuda a la definición de los destinos de nuestro pueblo Korebajtt, con autonomía en medio de la interculturalidad.





La espiritualidad como principio importante en el diseño de lineamientos de la educación es la luz que nos guía el caminar educativo. En nuestra visión como grupo étnico lo hemos comparado como el camino principal que nos conduce a determinado lugar, ese gran camino es nuestra cosmovisión que se unen otros caminos pequeños y se convierten en elementos importantes dentro del proyecto educativo en cuanto a que nos conducen al camino principal, estos son los elementos materiales y espirituales, que no es otra cosa que nuestra vida particular como pueblo indígena amazónico.

ESPIRITUALES	MATERIALES
A través de la medicina tradicional	Respetar y conservar la naturaleza
Tomas de remedio para tener un con los espíritus de la madre	Mantener y fortalecer las chaaras
Pensamiento de los mayores ya relacionan con la naturaleza y poseen un buen manejo cosmovisión	Recuperar la toma tradicional de cacería
Respeto por los dueños del mundo y terrestre	No tumbar, ni auemar los montes innecesariamente
Cumpliendo las recomendaciones mayores	Reforestar zonas intervenidas
	No contaminar el agua Manejo adecuado de las basuras Recuperación de plantas Manejo técnico de la ganadería Reemplazar los cultivos de coca por





ACTIVIDAD

- 1 ¿Explica para ti que es la comunicación espiritual
- 2 Dibuja dos comunicaciones espirituales
- 3 Después de haber realizado la lectura analiza que sentido trae la comunicación espiritual?
- 4 ¿describa las ventaja y desventaja espirituales y materiales?

TEMA 7. CREENCIAS

Una creencia es una actitud mental que consiste en la aceptación de una experiencia, una idea o una teoría, considerándolas verdaderas sin que medien ni hagan falta demostraciones argumentales o empíricas. Es decir, es aquello que decidimos creer y afirmar sin que tengamos el conocimiento o las evidencias de que sea o pueda ser cierto.

Los seres humanos tenemos creencias de todo tipo. Están expresadas casi siempre como proposiciones o afirmaciones lógicas sobre el mundo real o imaginario, puesto que son una de las primeras formas de aproximación al mundo con que contó nuestra civilización en sus inicios. Hoy aún existen, aunque contamos con otras herramientas de conocimiento más fiables.

No toda creencia es necesariamente falsa, pero en el momento en que procedemos a comprobarlas fáctica o científicamente, dejan de ser creencias y pasan a ser conocimientos, leyes científicas u otro tipo de saberes. Incluso existen creencias profundas, de las que no somos del todo conscientes, y que sin embargo juegan algún rol en la configuración de nuestro modo de ver el mundo.

Tipos de creencias

De acuerdo a su origen, las creencias pueden ser de dos tipos:





- **Externas.** Cuando provienen de fuera del individuo, ya sea porque aceptamos las de nuestro entorno social para encajar mejor, o porque recibimos una herencia o educación informal al respecto. Es el caso de las creencias religiosas (concernientes a Dios y a lo divino), culturales (relacionadas con la propia tradicón y la ajena), sociales (relacionadas con el trato hacia los demás) o políticas (que tienen que ver con el ejercicio del poder).
- **Internas.** Cuando provienen de la propia mente del individuo, como fruto de su experiencia directa con el mundo, o de la interpretación (errada o no) que pueda hacerse una persona de algún evento. Es el caso de muchas creencias personales, especialmente durante la infancia

ACTIVIDAD

1 ¿defina con tu propia palabra que es la creencia

2 ¿menciona los tipos de creencia y el significado

3 ¿marque la respuesta correcta

A. interna Cuando provienen de fuera del individuo, ya sea porque aceptamos las de nuestro entorno social para encajar mejor, o porque recibimos una herencia o educación ()

B. Externas. Cuando provienen de fuera del individuo, ya sea porque aceptamos las de nuestro entorno social para encajar mejor, o porque recibimos una herencia o educación. ()

C. Una creencia es una actitud mental que consiste en la aceptación de una experiencia, una idea o una teoría, considerándolas verdaderas. ()





Inglés

INGLES 8°

SEGUNDO PERIODO



let's talk

PROYECTOS PUI BUE Y ARTES

TEACHER SAULO PAUL BOLAÑOS PIRANCA

IER INDIGENA MAMA BWE REOJACHE

2022

Do you
speak
English?





COMPETENCI A	DBA	EVIDENCIAS	C.PROPIOS	COMPLEMT
Desarrolla habilidades de habla y escucha, haciendo énfasis en los diálogos en contextos comunicativos.	Solicita y brinda información sobre experiencias y planes de manera clara Y breve.	Utiliza información propia o de situaciones que le son familiares, empleando el vocabulario conocido y apoyándose en sus compañeros y el profesor.	Usos y costumbre del pueblo korebaju.	Verbos regulares. Diálogos cortos Los alimentos. Lectura en voz alta. Vocabulario común.
DESEMPEÑOS				
ESCUHAR- ASACHE	OBSERVAR- ÑAAÑE	PRACTICAR- CHOOCHE		
Identifica la información clave en conversaciones breves tomadas de la vida real, si están acompañada por imágenes.	Identifica elementos culturales presentes en textos sencillos.	Se apoya en sus conocimientos generales del mundo para participar en una conversación.		

¿Qué son los verbos regulares?

Los verbos regulares son los más simples de conjugar ya que su ortografía en simple past o past participle es igual que en presente agregando una "d" o "ed" en el final.

Por ejemplo:

Si el verbo termina en una **consonante + "y"**, cambiamos la "y" por "i" y agregamos "ed".

Por ejemplo:

BASE FORM	PAST SIMPLE	PAST PARTICIPLE
marry	married	married
study	studied	studied

Si el verbo termina en "e", simplemente agregamos una "d".

Por ejemplo:





BASE FORM	PAST SIMPLE	PAST PARTICIPLE
hate	hated	hated
like	liked	liked

Aquí hay algunos ejemplos de verbos regulares:

- "Yesterday Jack **studied** all day."
- "Raul has **accepted** the job offer."
- "Have you **finished** yet?"
- "We really **liked** the film we watched last night."

VERB	SIMPLE PAST	ESPAÑOL	VERB	SIMPLE PAST	ESPAÑOL
Act	Acted	Actuar	Kill	Killed	Matar
Add	Added	Sumar	Laugh	Laughed	Reir
Ask	Asked	Preguntar	Like	Liked	Gustar
Answer	Answered	Responder	Look	Looked	Mirar
Arrive	Arrived	Llegar	Miss	Missed	Extrañar
Brush	Brushed	Cepillar	Marry	Married	Casar (Se)
Belong	Belonged	Pertenecer	Open	Opened	Abrir
Beg	Begged	Suplicar	Play	Played	Jugar
Believe	Believed	Creer	Prefer	Preferred	Preferir
Close	Closed	Cerrar	Promise	Promised	Prometer
Cook	Cooked	Cocinar	Repeat	Repeated	Repetir
Call	Called	Llamar	Rain	Rained	Llover
Change	Changed	Cambiar	Remember	Remembered	Recordar
Charge	Charged	Cargar	Smile	Smiled	Sonreir
Clean	Cleaned	Limpiar	Study	Studied	Estudiar
Cry	Cried	Llorar	Smoke	Smoked	Fumar
Dance	Danced	Bailar	Stop	Stopped	Detener





Dress	Dressed	Vestir	Talk	Talked	Conversar
Die	Died	Morir	Thank	Thanked	Agradecer
Dry	Dried	Secar	Touch	Touched	Tocar
Enjoy	Enjoyed	Disfrutar	Use	Used	Usar
Explain	Explained	Explicar	Visit	Visited	Visitar
Follow	Followed	Seguir	Wait	Waited	Esperar
Finish	Finished	Terminar	Want	Wanted	Querer
Help	Helped	Ayudar	Walk	Walked	Caminar
Hope	Hoped	Desear	Wash	Washed	Lavar
Happen	Happened	Suceder	Watch	Watched	Observar
Imagine	Imagined	Imaginar	Wish	Wished	Desear
Kiss	Kissed	Besar	Work	Worked	Trabajar

Listening activity 1

<https://www.youtube.com/watch?v=YKxSZsSRaEY> desde el siguiente video los estudiantes van a repasar las pronunciaciones de los verbos regulares en inglés. Y luego pronunciaran 10 verbos en ingles de manera voluntaria.

Observing activity 2

Escribe la forma del pasado de los verbos que hay debajo

1. worry -

2. invent -

3. cook -

4. want -

5. open -

6. employ -

7. step -

8. die -





9. copy -

Practicing activity 3

1. Completa las frases con el pasado simple de uno de los verbos siguientes:

Clean - die - enjoy - finish - happen - live - open - play - rain - smoke - Start - stay - want - watch

1

2a) Yesterday evening I watched television

3b) I my teeth three times yesterday

4c) Bernard 20 cigarettes yesterday evening

5d) The concert last night at 7:30 and at 10:00 o'clock

6e) The accident last Sunday afternoon

7f) When I was a child, I to be a doctor

8g) Mozart from 1756 to 1791

9h) We our holiday last year. We at a very good hotel

10i) Today the weather is nice, but yesterday it

11j) It was hot in the room, so I the window

12k) The weather was good yesterday afternoon, so we tennis

13l) William Shakespearein 1616

DIALOGOS CORTOS EN INGLES

LISTENING ACTIVITY

Identifique en el video los verbos regulares en pasado.

OBSERVING ACTIVITY 2

Con la ayuda del profesor aprendan el dialogo en pareja y preséntelo frente al profesor.





Marian: Alfred, are you married or single?

Alfred: I was married for 5 years, now I am single.

Marian: What about your sister Roxanne?

Alfred: She is not married because she is only 2 years old. What about you?

Marian: Well, I am single but I am going to get married soon.

Alfred: Congratulation, who is the lucky guy?

Marian: His name is Patrick. He is from Poland.

Alfred: Is he as tall as you?

Marian: No, he is not. He is a bit taller than you.

Alfred: You are really tall, Marian. How tall are you?

Marian: I am 1.87 meters tall, but I am not as tall as my mom.

Alfred: Are you serious?

Marian: Yes, she is 1.97 meters tall.

Alfred: Oh yes, I remembered her. She is lovely.

PRACTICING ACTIVITY 3

Presentación de un dialogo corto frente a sus compañeros.

ALIMENTOS EN INGLÉS Y ESPAÑOL



salad: ensalada



bread: pan



sandwich:

bocadillo



steak: filete



tunasteak: filete

de



atún fish:

pescado



chicken: pollo



shrimp: gamba/camarón



rice: arroz



spaghetti: espagueti



pizza





hamburger: hamburguesa



eggs: huevos



cheese: queso



sausages: salchichas



juice: jugo



milk: leche



candy: caramelo



cookie: galleta



cake: pastel



cupcake:

magdalena

Sabores y texturas en inglés.

No todos los alimentos saben igual ni tienen la misma textura, veamos algunas de las texturas y diferentes sabores de los alimentos en inglés.

salty: salado

spicy: picante

sweet: dulce

sour: agrio

acid: ácido

bitter: amargo

bland: desabrido

crunchy: crujiente

raw: crudo

COMIDA EN INGLÉS: VOCABULARIO

breakfast: desayuno

lunch: comida / almuerzo

dinner: cena

snacks: refrigerios

take-out food: comida para llevar

drinks / beverages: bebida

meal: comida

bite: mordisco

chew: masticar

LISTENING ACTIVITY 1





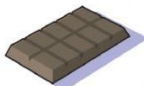







Identifique el vocabulario estudiando en la guía y escríbalo en el cuaderno.

<https://www.youtube.com/watch?v=GWEIwZGZaLo>

Observing activity 2






1 une con líneas las palabras y las imágenes

MATCH:

	CAKE	
	MANGO	
	CHICKEN	
	CHOCOLATE	
	LEMONADE	
	BURGER	
	WATER	
	BANANA	
	SALAD	
	BREAD	

2 llene los cuadros de acuerdo a la imagen

Match the word with the correct picture

	<input type="text"/>		<input type="text"/>
	<input type="text"/>		<input type="text"/>
	<input type="text"/>		<input type="text"/>
	<input type="text"/>		<input type="text"/>
	<input type="text"/>		<input type="text"/>
	<input type="text"/>		<input type="text"/>

- | | | | |
|----------|------------|------------|----------|
| noodles | salad | sandwiches | fruit |
| lemonade | vegetables | tea | cupcakes |
| ham | cereal | coffee | crisps |

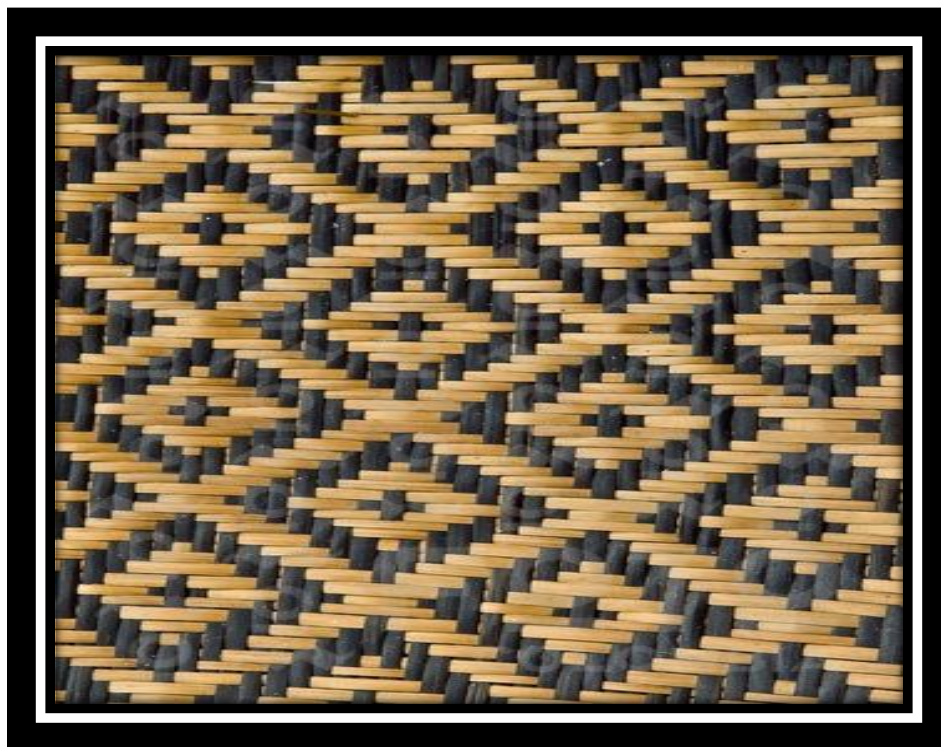
Practicing activity 3

Nombrar 10 alimentos en inglés.



Artística y educación física

GUIA PUI BUE –ARTE



DOCENTE: NELSON ILES PIRANGA

GRADO OCTAVO
SEGUNDO PERIODO
INSTITUCIÓN EDUCATIVA RURAL INDÍGENA MAMA BWE
REOJACHÉ
2022





TEMA 1. LA DANZA DEL COCO

1. La danza del coco. 2. Tejido de las hojas de pui.		3.	
COMPLEMENTARIEDAD			
1. Clases de tejidos artesanales de la construcción de la maloca. 2. bailes y danzas autóctonas de la región.		3.	
DBA		EVIDENCIAS	
<p>-Utiliza la información ofrecida por los medios de comunicación, teniendo en cuenta el mensaje, los interlocutores, la intencionalidad y el contexto de producción, para participar en los procesos comunicativos de su entorno.</p> <p>- Identifica algunas expresiones de diferentes regiones y contextos en las obras literarias.</p>		<p>-Reconoce una visión particular de mundo de las distintas interlocuciones a las que accede en los medios de comunicación.</p> <p>Interpreta los mensajes que circulan en los medios de comunicación de su contexto</p> <p>-Reconoce que en las obras literarias se recrea la cultura propia de diferentes regiones.</p>	
ESCUCHAR	OBSERVAR	PRACTICAR	
Desde la tradición oral conoce o revive la historia de la danza y el canto del coco.	<p>-Conoce los movimientos del cuerpo desde las danzas autóctonas.</p> <p>-identifica el material y las figuras de los tejidos de manera directa.</p>	Conoce y maneja sus danzas y cantos con propiedad.	





Las danzas autóctonas son estilos de baile creados en una región y que representan la cultura de las personas que habitan allí. Los bailes autóctonos de cada región pueden representar la cultura tradicional y la cultura actual del país al que pertenecen.

ORIGEN DE LA DANZA DEL COCO: surge en las épocas de verano, en el momento de hacer la chagra tradicional koreguaje; las familias en agradecimiento por las cosechas que producían sus tierras fomentaban la práctica de compartir danzas, juegos y competencias.

ACTIVIDAD 1

- a) Investigue los cantos tradicionales del pueblo koreguaje y escríbalos en el cuaderno.
- b) Investigue y dibuje en el cuaderno la figura que representa cada clan.

JUEGO TRADICIONAL DEL COCO





Este juego tiene muchas particularidades y diferencias por eso debemos de tener en cuenta en que espacio y quien lo desarrolla (hombre o mujer), de esto depende escoger el coco para divertirse en cada competencia. Algunas

características que deben tener en cuenta son:

Juego del coco para hombre: la semilla del coco lo acompaña una fibra de cumare y un bejuco que va enrollado envolviendo al coco.

Juego del coco para mujer: la semilla del coco lo acompaña solo el palito de chonta que permite que se pueda girar.

ACTIVIDAD 2

- A. Buscar la semilla y crear el coco tradicional del juego.
- B. Participar de la competencia del juego tradicional del coco.
- C. Dibuje la semilla del coco en un octavo de cartulina con las características que los diferencia (coco para jugar el hombre, coco para jugar la mujer).

TEJIDO DE LAS HOJAS DE PUI- **Clases de tejidos artesanales de la construcción** **de la maloca**



1. Se seleccionan las hojas y se van tejiendo hoja por hoja sobre la ripa de la especie de Rayadora (en una ripa de tres metros se tejen en promedio 77 hojas). Tejer un paño dura aproximadamente 45 minutos.

2. Los paños se colocan en el suelo a la intemperie durante tres días soleados hasta que se quemen quedando de color café. Luego se voltea el paño y se deja otros tres días al sol hasta que se seque.





3. Los paños se unen dejando un espacio de 15 a 20 centímetros uno sobre otro para formar el techo.



4. Para elaborar paños de tres metros de largo y de “buena calidad” que llegan a durar hasta diez años, se requieren en promedio entre 100 y 140 hojas bien tejidas.

Las palmas están siempre presentes en la literatura sobre la Amazonia cualquiera que sea el tema que se trate. Además de ser reconocidas como componente florístico y ecológico relevante en los ecosistemas amazónicos, las palmas se destacan también por su importancia en la cosmología de los pueblos indígenas amazónicos, y como una fuente valiosa de recursos para satisfacer las necesidades más básica.

A pesar de esta importancia, la información sobre sus usos está dispersa, de tal forma que no contamos con un estado del arte que permita detectar los vacíos de información y trazar lineamientos para enfocar las investigaciones sobre los usos de este importante grupo de plantas.

ACTIVIDAD 3

- A. En grupo deben crear una maqueta donde construyan una maloca con las indicaciones que el docente realizo.

BAILES Y DANZAS AUTÓCTONAS DE LA REGIÓN

Las danzas autóctonas son un tipo de baile tradicional asociado a comunidades antiguas que han sobrevivido y se han ido transmitiendo de padres a hijos o a través de documentos





históricos hasta llegar a nuestros días. Aquellas que se conservan suponen una gran riqueza cultural para el pueblo al que pertenecen, y muchas veces es una forma directa de adentrarse en sus tradiciones.

El folclor de cada comunidad o región se completa con instrumentos antiguos y otros objetos como collares, pulseras, vestidos, etc. Ejemplo: la danza de la charapa, del coco, entre otras.



ACTIVIDAD 4

- A. ¿Por qué es importante conservar las danzas tradicionales?
- B. ¿En qué tiempos se practica los bailes y danzas tradicionales?
- C. Quienes dirigen la danza con su canto y con sus instrumentos.
- D. ¿Qué instrumentos se usan para los bailes y danzas tradicionales?
- E. ¿Qué bebidas toman en esos espacios?
- F. ¿Qué comida se comparte en los bailes tradicionales?





CRITERIOS DE EVALUACIÓN

1. Evaluaciones orales y escrito de los temas.
2. Puntualidad en la entrega de las actividades
3. Orden y buena presentación en la entrega de las actividades
4. Participación en clases.
5. Comportamiento

BIBLIOGRAFIA

https://www.google.com/search?q=danzas+y+bailes+aut%C3%B3ctonos+de+colombia&rlz=1C1UUXU_esCO993CO993&oq=danzas+y+bail es+autpcnono&aqs=chrome.1.69i57j33i10i160l2.12121j0j7&sourceid=chrome&ie=UTF-8





Ética y espiritualidad

ETICA Y ESPIRITUALIDAD

OCTAVO

ARTES Y PUI BUE



DOCENTE MARTIN BOLAÑOS PIZARRO

INSTITUCION EDUCATIVA RURAL INDIGENA MAMA BWE REOJACHE

2022





ASIGNATURA: Ética y espiritualidad		GRADO: octavo	
COMPETENCIA: Reconocer y comprender el significado de las prácticas de las culturas, particularizando en la propia.			
Conocimientos propios: -Valores culturales -Ritual -Plantas medicinales Mito ukochai narrado por el docente.	Escuchar: atiende la historia de la familia, la autoridad para valores culturales del pueblo.	Observar: Observa las buenas prácticas de usos y costumbre de la familia korebaj# y mestiza de la región.	Practicar: Lleva buenas prácticas de los valores culturales y buena conexión espiritual

Se evaluará teniendo en cuenta la puntualidad en la entrega de las actividades y una evaluación escrita.

TEMA 1

VALORES CULTURALES

Los pueblos indígenas han heredado prácticas, culturas y formas únicas de relacionarse con la gente y el medio ambiente. Retienen, además, rasgos sociales, culturales, económicos y políticos que son distintos de los predominantes en las sociedades en las que viven. Pese a sus diferencias culturales, los pueblos indígenas de todo el mundo comparten problemas comunes a la hora de proteger sus derechos como pueblos diferentes.

Las poblaciones autóctonas han buscado durante años el reconocimiento de sus identidades, su forma de vida y el derecho sobre sus territorios tradicionales y recursos naturales. Pese a ello, a lo largo de la historia, sus derechos han sido siempre violados.





En la actualidad, se encuentran sin duda entre las poblaciones más vulnerables y perjudicadas del mundo. La comunidad internacional reconoce ahora que se necesitan medidas especiales para proteger sus derechos y mantener sus culturas y formas de vida.

Luego de la promulgación de la constitución política de 1991, en Colombia se reconocen los derechos de las poblaciones indígenas, dándoles la posibilidad de tener participación y representación Política.

Sin embargo, han sido una de las poblaciones más afectadas por el conflicto armado. Ya que, debido al mismo, han tenido que dejar sus territorios siendo desplazados por ver amenazadas sus costumbres, tradiciones y su cultura.

ACTIVIDAD

1 Después de haber leído describe que es que es valores culturales

2 Actualmente se han perjudicado los valores culturales sí o no por qué?

3 ¿completa las frases

A. a lo largo de la historia, sus _____

B. Luego de la promulgación de la constitución _____

C. _____
Ya que, debido al mismo, han tenido que dejar sus territorios siendo desplazados por ver amenazadas sus costumbres, tradiciones y su cultura.

4 gráfica y describe dos valores culturales





TEMA 2 RITUAL

Un **ritual** es una secuencia de actividades que implican gestos, palabras, acciones u objetos, realizados según una secuencia establecida, principalmente por su valor simbólico.¹ Los rituales pueden ser prescritos por las tradiciones de una comunidad, incluyendo una comunidad religiosa. Los rituales se caracterizan, aunque no se definen, por el formalismo, el tradicionalismo, la invariabilidad

Los rituales son una característica de todas las sociedades humanas conocidas.³ Incluyen no sólo los ritos de adoración y sacramentos de las religiones organizadas y cultos, sino también los ritos de paso, los ritos de expiación y purificación.

El origen de los rituales, por lo tanto, es ancestral, y probablemente estuvo vinculado con las ceremonias iniciáticas o los ritos de fertilidad, que buscaban reproducir en el seno de la cultura humana el circuito eterno de las estaciones y de los ciclos de la naturaleza. De hecho, los rituales y los mitos son dos de los componentes fundamentales de toda forma de religión conocida.

Sin embargo, los rituales no son cosa únicamente del pasado. En la sociedad contemporánea se siguen llevando a cabo numerosas formas de comportamiento ritual. Algunos son heredados de épocas pasadas y tradiciones antiguas, y otros son propios de la compleja red de significados de la civilización moderna: las ceremonias deportivas, los ritos religiosos, las tradiciones políticas, pueden ser todos ejemplos de ello.

En cualquier caso, toda forma de ritual depende siempre de un sistema de sentidos y asociaciones mucho mayor, que le confiere su



significado trascendente. De otro modo, se trataría apenas de acciones vacías, repetidas sin sentido alguno una y otra vez.



ACTIVIDAD.

1 ¿Qué es ritual para usted?

2 ¿menciona y representa por medio de dibujos ritual ancestral?

3 ¿marque la respuesta falso o verdadero?

- A. Un ritual es una secuencia de actividades que implican gestos. ()
 - B. ritual depende siempre de un sistema de sentidos y asociaciones mucho mayor. ()
 - C. Los rituales no son una característica de todas las sociedades humanas ()
 - D. Los rituales no pueden ser prescritos por las tradiciones de una comunidad ()
- 4 ¿en tu comunidad hacen rituales ancestrales?

TEMA 3. PLANTA MEDICINALES

Se denomina **plantas medicinales** a aquellas plantas que pueden utilizarse enteras o por partes específicas para tratar enfermedades de personas, animales o para curar lesiones. La acción terapéutica (alivio o mejora), se debe a sustancias químicas llamadas **principios activos**¹ que son considerados sustancias que ejercen sobre el organismo vivo, una acción



farmacológica, beneficiosa o perjudicial. El uso de las plantas en la medicina tradicional se remonta a tiempos prehistóricos, pero la ciencia actual ha permitido identificar, aislar y producir cientos de principios activos para la elaboración de fármacos utilizados en el tratamiento de diversas enfermedades.

PLANTA MEDICINALES

matarratón

yerba buena

hoja santa

anamu

pomo silvestre

canalete.

ACTIVIDAD

1. Explica para ti. ¿Qué es plantas medicinales?
2. Explica 10 plantas medicinales en Coreguaje y español
3. Salida pedagógica para conocer las plantas medicinales
4. De acuerdo a la salida pedagógica describa para qué sirve cada planta

TEMA 4: MITO UKOCHAI NARRADO POR EL DOCENTE

ACTIVIDAD

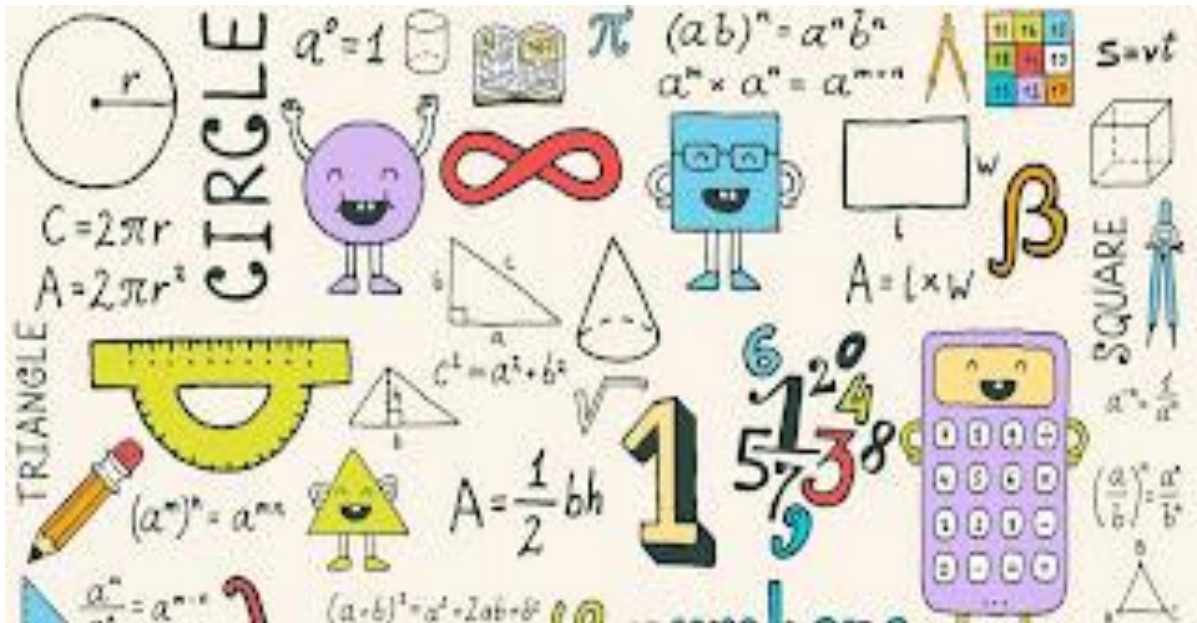
1. ¿Cómo hizo ukochai (medico tradicional) para encontrar las plantas medicinales?
2. ¿Cómo surgieron las plantas medicinales?
3. Describa el aspecto positivo que tenía el medico tradicional
4. Describa los personajes importantes del mito.





Matemáticas, estadística

PROYECTO ARTES Y PUI BUE
GRADO OCTAVO
SEGUNDO PERIODO.



Docente: Ronaldo Dudamel Piranga Gasca

IER INDIGENA MAMA BWE REOJACHE

2022



Nota importante:

Trabajaremos matemáticas en la cartilla Artes y Pui Bue del primer periodo debido a que no se alcanzó a abordar la temática.

cronograma para entrega de actividades		metodología propia
potenciación de números reales	4 de abril -6 de mayo de 2022	Practicar
radicación de números reales	23 de mayo de 2022	Escuchar
potenciación	13 de junio de 2022	observar

cronograma para entrega de actividades geometría		metodología propia
actividad 1	20 de abril de 2022	escuchar
actividad 2	04 de mayo de 2022	escuchar
actividad 3	18 de mayo de 2022	escuchar
actividad 4	1 de junio de 2022	observar
actividad 5	15 de junio de 2022	observar
actividad 6	27 de julio de 2022	observar
actividad 7	28 de julio de 202	practicar

cronograma para entrega de actividades estadísticas		metodología propia
punto 1-3	11 de mayo de 2022	escuchar
punto 4-6	1 de junio de 2022	observar
punto 6-9	28 de julio de 2022	practicar

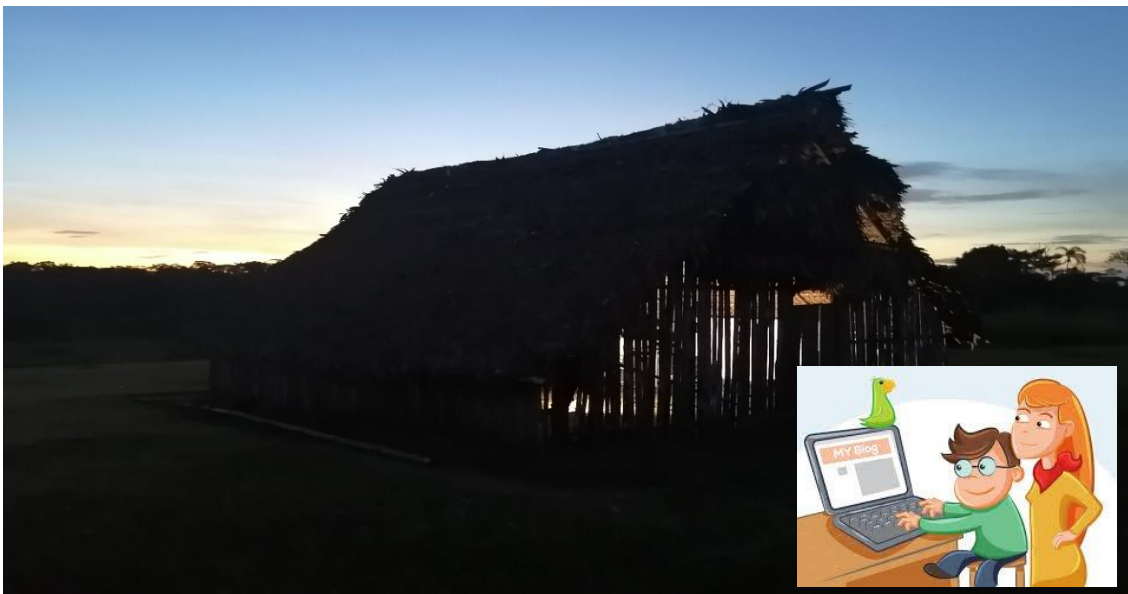


CRITERIOS DE EVALUACIÓN EN MATEMATICAS

1. Evaluaciones orales y escrito de los temas.
2. Puntualidad en la entrega de las actividades
3. Orden y buena presentación en la entrega de las actividades
4. Presentación personal
5. Comportamiento



Tecnología e informática



DOCENTE: ESCLIDE GASCA IBAÑES
AREA: TECNOLOGIA E INFORMATICA
PERIODO: SEGUNDO
GRADO: OCTAVO



ESTANDARES: * Selecciono, adapto y utilizo artefactos, procesos y sistemas tecnológicos sencillos en la solución de problemas en diferentes contextos.

* Analizo y explico las características y funcionamiento de algunos artefactos, productos, procesos y sistemas tecnológicos y los utilizo en forma segura y apropiada.

CONOCIMIENTO PROPIO:

* Calendario ecológico agrícola Korebajñ.

COMPLEMENTARIEDAD:

* unidades de medida
* desfragmentar discos

DBA: Comparo distintas soluciones tecnológicas a un mismo problema teniendo en cuenta aspectos relacionados con: sus características, funcionamiento, costos, eficiencia.

EVIDENCIAS: Reconozco y explico las tecnologías más adecuadas para usarlas en mi hábitat, dependiendo de las características y condiciones de mi entorno

DESEPEÑO

ESCUCHAR: conoce las unidades de medida y las funciones que cumplen en los objetos y desfragmentación del computador.

OBSERVAR: Identifica cada una de las funciones que ejercen las unidades y desfragmentación.

PRACTICAR: Utilizo de manera correcta en la limpieza de los equipos de cómputos.

UNIDADES DE MEDIDA

Así como usamos **medidas** para saber cuánto pesan o miden las cosas, también hay **unidades de medida** que te permiten calcular la capacidad de almacenamiento de información o procesamiento de datos. Las **unidades de medida** más usadas son el Bit, Byte, Kilobyte, Megabyte, Gigabyte y Terabyte.





Medida	Simbología	Equivalencia
byte	b	8 bits
kilobyte	Kb	1024 bytes
megabyte	MB	1024 KB
gigabyte	GB	1024 MB
terabyte	TB	1024 GB
Petabyte	PB	1024 TB
Exabyte	EB	1024 PB
Zetabyte	ZB	1024 EB
Yottabyte	YB	1024 ZB
Brontobyte	BB	1024 YB
Geopbyte	GB	1024 BB

TIPOS UNIDADES MEDIDAS

- Gigabyte o Gbyte o GB: Un Gbyte corresponde a 1024 Mbytes.
- Terabyte o Tbyte o TB: Un Tbyte son 1024 Gbytes.
- Petabyte o PB: corresponde a 1024 Terabyte.
- Exabyte o EB: Un EB hace referencia a 1024 Petabyte.
- Zettabyte o ZB: Un ZB es 1024 EB.

FUNCIÓN UNIDADES DE MEDIDA

Así como usamos **medidas** para saber cuánto pesan o miden las cosas, también hay **unidades de medida** que te permiten calcular la capacidad de almacenamiento de información o procesamiento de datos. Las **unidades de medida** más usadas son el Bit, Byte, Kilobyte, Megabyte, Gigabyte y Terabyte.

OBJETIVO UNIDADES DE MEDIDA

Resolver situaciones problemáticas de longitud, capacidad y masa operando con diferentes **unidades**. Estimar **medidas** de objetos de la vida cotidiana. Realizar mediciones en contextos cotidianos usando instrumentos de medición adecuados.

LA IMPORTANCIA UNIDADES DE MEDIDA



En conclusión, sirven para cuantificar y saber el tamaño que abarca en nuestro ordenador un archivo, para calcular la capacidad de almacenamiento y de procesamiento de datos de la **información**.

LAS UNIDADES DE MEDIDA DE LA COMPUTADORA

Prefijo de memoria	Cantidad
Kilo (kilobyte, KB)	1024 bytes
Mega (megabyte, MB)	1024 kilobytes
Giga (gigabyte, GB)	1024 megabytes
Tera (terabyte, TB)	8192 gigabytes

LAS VENTAJAS UNIDADES DE MEDIDA

- Los empleados mejoran su desempeño: ...
- Incrementa la satisfacción de los clientes: ...
- Competitividad Organizacional: ...
- Se identifican reas de mejora: ...
- Se obtienen resultados:

Las Desventaja unidades de medida

Se establecieron basadas en la combinación de las **unidades** básicas, suplementarias y otras **unidades** derivadas de acuerdo a la combinación algebraica con la que están relacionadas. No todas las naciones se han integrado al **Sistema Internacional (SI)** o si lo hicieron no siguen sus normas a cabalidad.

Para que sirve unidades de medida

Son las **unidades** utilizadas para expresar magnitudes físicas que son resultado de combinar magnitudes básicas. Es decir, si no se está midiendo longitud, masa, tiempo, intensidad de corriente eléctrica, temperatura, cantidad de sustancia o intensidad luminosa, se trata de una magnitud derivada.



DESFRACTAMENTAR DISCOS

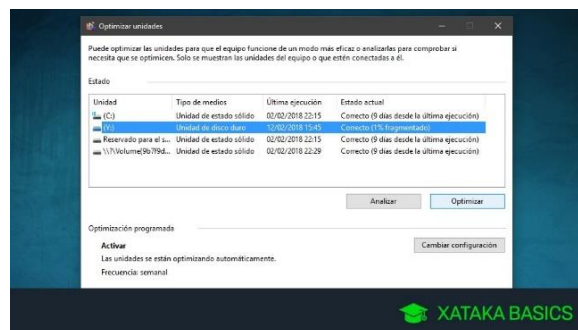
La desfragmentación es el proceso conveniente mediante el cual se acomodan los archivos en un **disco** para que no se aprecien fragmentos de cada uno de ellos, de tal manera que quede contiguo el archivo y sin espacios dentro del mismo.

TIPOS DESFRAGMENTAR DISCOS

- Disk Speedup.
- Defraggler.
- Diskeeper.
- Smart Defrag.
- O & O Defrag.
- Auslogics Disk Defrag.
- MyDefrag.
- Disk Speedup.

FUNCION DESFRAGMENTAR DISCOS

La desfragmentación hace que tu ordenador vaya más lento, su vida útil se reduzca, o haya más espacio ocupado del que debería por culpa de esos fragmentos que van quedando en diferentes zonas del **disco**.



OBJETIVO DESFRAGMENTAR DISCOS

El único **objetivo** de **desfragmentar** es **acelerar** el rendimiento del **disco** manteniendo los clústeres de cada archivo en espacios continuos para evitar la pérdida de tiempo durante la lectura de un





archivo debido a los saltos de las cabezas magnéticas y la fragmentación.

INPORTANCIA DESFRAGMENTAR DISCOS

Por lo tanto, la desfragmentación de las unidades de almacenamiento es la tarea con la que se reorganizan los archivos en los **discos** duros. Esto tiene algunas ventajas, como, por ejemplo: Hacer que el ordenador vaya más rápido al tener los fragmentos de los archivos ordenados y no tener que buscarlos.

VENTAJAS DESFRAGMENTAR DISCOS

- Al suprimir los espacios entre los fragmentos de archivos, la lectura y la escritura se agiliza, siendo necesarios menos movimientos de los cabezales.
- **Desfragmentar el disco** duro permite recuperar la memoria desperdiciada, haciendo que haya más espacio libre disponible.



DESVENTAJAS DESFRAGMENTAR DISCOS

La lectura y escritura de archivos se ralentiza, ya que los cabezales del **disco** duro necesitan más tiempo para moverse entre los fragmentos. La fragmentación inutiliza espacio del **disco** duro, haciendo que aparezca ocupado más espacio del que realmente se necesita para almacenar los ficheros

PARA QUE SIRVE DESFRAGMENTAR DISCOS



La desfragmentación hace que tu ordenador vaya más lento, su vida útil se reduzca, o haya más espacio ocupado del que debería por culpa de esos fragmentos que van quedando en diferentes zonas del disco.

ACTIVIDAD

1. ¿Cuáles son las unidades de medidas informáticas?
2. ¿Para qué sirve las desfragmentaciones de discos y cuáles son las ventajas?
3. ¿Cuál es el objetivo de unidades de medidas?
4. ¿Cuáles son las ventajas de unidades de medidas?
5. Ya que conocemos las temáticas, ahora, desarrollaremos ciertos ejercicios practico que realizaremos en clase.
6. Estudiar lo teórico para las evaluaciones

Bibliografía

<https://www.google.com/s>



La educación Un compromiso de todos



Cosmovisión

Espiritualidad

Lengua

Territorio

Gobernabilidad



